

**Sprawozdanie z działalności
Gminnego Ośrodka Pomocy Społecznej
w Nowym Mieście nad Wartą
za rok 2022**

14 marzec 2023

Spis treści:

Misja Ośrodka Pomocy Społecznej w Nowym Mieście nad Wartą.....	3
I. Zadania realizowane przez Ośrodek Pomocy Społecznej.....	3-4
II.Struktura demograficzna Gminy Nowe Miasto nad Wartą.....	5
III.Struktura Organizacyjna OPS.....	6
IV.Kadra Ośrodka Pomocy Społecznej.....	7
V.Wydatkowanie budżetu w zakresie realizowanych zadań	8
VI.Plan finansowy oraz jego wykonanie w poszczególnych rozdziałach..	9-11
VII.Przyczyny przyznawania pomocy na podstawie ustawy o pomocy o pomocy społecznej oraz charakterystyka osób korzystających z tej formy pomocy.....	12-13
VIII.Struktura wydatków z wyszczególnieniem rodzajów świadczeń..	14-16
IX.Zadania realizowane na podstawie ustawy o świadczeniach rodzinnych, ustawy o pomocy osobom uprawnionym do alimentów oraz ustawy o pomocy państwa w wychowywaniu dzieci.....	17
1.Świadczenia rodzinne.....	17-19
2.Świadczenie rodzicielskie.....	19
3.Złotówka za złotówkę.....	19
4.Za Życiem.....	20
5. Charakterystyka wypłaconych świadczeń rodzinnych.....	20-21
6.Fundusz alimentacyjny.....	21
7.Świadczenie wychowawcze.....	22
8.Karta dużej rodziny.....	23
9.Dodatek osłonowy.....	23-24
10.Dodatek węglowy.....	24
11.Dodatek dla gospodarstw domowych z tytułu wykorzystywania niektórych źródeł ciepła.....	25-26
12.Dodatek dla podmiotów wrażliwych.....	26
X. Pozostałe zadania realizowane przez OPS.....	26
1.Program Operacyjny Pomoc Żywnościowa.....	26
2.Program Wieloletni „Posiłek w szkole i w domu”.....	27
3.Wspieranie rodziny.....	27-28
4.Działania na rzecz przeciwdziałania przemocy w rodzinie.....	28-31
5.Działania na rzecz osób starszych, samotnych, niepełnosprawnych..	31
6. Program Asystent Osobisty Osoby Niepełnosprawnej.....	32
7.Specjalistyczne usługi opiekuńcze w miejscu zamieszkania dla osób z zaburzeniami psychicznymi.....	33
8.Praca socjalna.....	33-35
XI.Funkcjonowanie gminnych programów oraz świetlic	35
1.Funkcjonowanie świetlic.....	35-39
2.Punkt Konsultacyjny.....	40
3.Punkt Interwencji Kryzysowej.....	40
4.Gminna Komisja Rozwiązywania Problemów Alkoholowych.....	40-41
XII.Pomoc UKRAINIE.....	41-42
XIII.Współpraca Ośrodka Pomocy Społecznej.....	42-43
XIV.Inne zadania zrealizowane w 2022 roku.....	43-44
1. Program Czyste Powietrze.....	44
XV. Ochrona danych.....	44
XVI.Potrzeby w zakresie pomocy społecznej.....	44-45
XVII.Sprawozdanie z realizacji Programu Przeciwdziałania Przemocy..	46-47
XVIII.Sprawozdanie z realizacji Programu Wspierania Rodziny.....	48
XIX.Raport dotyczący Strategii Rozwiązywania Problemów Społecznych Gminy Nowe Miasto nad Wartą.....	49

MISJA OŚRODKA POMOCY SPOŁECZNEJ W NOWYM MIEŚCIE NAD WARTĄ

Ośrodek Pomocy Społecznej w Nowym Mieście nad Wartą to samorządowa instytucja zajmująca się świadczeniem pomocy mieszkańcom gminy. Został powołany do realizacji zadań pomocy społecznej i działa w oparciu o ustawę o pomocy społecznej i inne akty prawne komplementarne do niej. Misją Ośrodka jest dążenie do poprawy jakości życia mieszkańców Gminy Nowe Miasto nad Wartą i zapewnienia im pełnej integracji ze społeczeństwem. Misja ośrodka stanowi podstawę do podejmowania interdyscyplinarnych i długofalowych działań w sferze życia społecznego oraz wdrażania systemowych rozwiązań zmierzających do minimalizacji niesprzyjających życiu mieszkańców problemów i tworzeniu możliwości rozwoju społeczeństwa obywatelskiego. Naszą misją jest służenie profesjonalną, szanującą ludzką godność i skuteczną pomocą wszystkim mieszkańcom Gminy Nowe Miasto nad Wartą. **Życzliwość, spolegliwość oraz empatia to cechy, które przewodzą naszej pracy.**

I. ZADANIA REALIZOWANE PRZEZ OŚRODEK POMOCY SPOŁECZNEJ W NOWYM MIEŚCIE NAD WARTĄ

Ośrodek Pomocy Społecznej w Nowym Mieście nad Wartą realizuje zadania w szczególności w zakresie:

1. Pomocy społecznej zgodnie z ustawą z dnia 12 marca 2004r. o pomocy społecznej (Dz.U. z 2021r., poz. 2268 ze zm.),

Ośrodek wykonuje zadania z zakresu pomocy społecznej z uwzględnieniem podziału na następujące typy zadań:

- zadania własne gminy o charakterze obowiązkowym,
- zadania własne gminy,
- zadania zlecone z zakresu administracji rządowej.

2. Dodatków mieszkaniowych, które realizowane są jako zadania własne gminy zgodnie z ustawą z dnia 21 czerwca 2001r. o dodatkach mieszkaniowych (Dz.U. z 2021r. poz. 2021 ze zm.).

3. Świadczeń z funduszu alimentacyjnego, które są wykonywane jako zadania zlecone z zakresu administracji rządowej zgodnie z ustawą z dnia 7 września 2007r. o pomocy osobom uprawnionym do alimentów (Dz.U. z 2022r. poz. 1205 ze zm.).

4. Świadczeń rodzinnych, które wykonywane są jako zadania zlecone z zakresu administracji rządowej zgodnie z ustawą z dnia 28 listopada 2003r. o świadczeniach rodzinnych (Dz.U. z 2023r. poz. 390).

5. Przyznawania uprawnień do świadczeń z opieki zdrowotnej finansowanych ze środków publicznych zgodnie z ustawą z dnia 27 sierpnia 2004r. o świadczeniach

opieki zdrowotnej finansowanych ze środków publicznych (Dz.U. z 2022r. poz.2561 ze zm.).

6. Dodatku energetycznego zgodnie z ustawą z dnia 10 kwietnia 1997r. Prawo energetyczne (Dz.U. z 2022r. poz.1385 ze zm.).

7. Dodatku osłonowego zgodnie z ustawą z dnia 17 grudnia 2021 roku o dodatku osłonowym (Dz.U. z 2023r. poz.169 ze zm.).

8. Dodatku węglowego zgodnie z ustawą z dnia 5 sierpnia 2022r. o dodatku węglowym (Dz.U. z 2023r. poz.141 ze zm.).

9. Ustawy o szczególnych rozwiązaniach w zakresie niektórych źródeł ciepła w związku z sytuacją na rynku paliw z dnia 15 września 2022r. (Dz.U. z 2022r. poz.1967 ze zm.)

10. Przeciwdziałania przemocy w rodzinie zgodnie z ustawą z dnia 29 lipca 2005r. o przeciwdziałaniu przemocy w rodzinie (Dz.U. z 2021r. poz. 1249 ze zm.) w zakresie zapewnienia obsługi organizacyjno-technicznej zespołu interdyscyplinarnego i realizacja zadań wskazanych w gminnym programie przeciwdziałania przemocy w rodzinie i ochrony ofiar przemocy w rodzinie.

11. Przeciwdziałania alkoholizmowi zgodnie z ustawą z dnia 26 października 1982r. o wychowaniu w trzeźwości i przeciwdziałaniu alkoholizmowi (Dz.U. z 2023r. poz. 165 ze zm.), w tym realizacja zadań wskazanych w gminnym programie profilaktyki i rozwiązywania problemów alkoholowych.

12. Przeciwdziałania narkomanii zgodnie z ustawą z dnia 29 lipca 2005r. o przeciwdziałaniu narkomanii (Dz.U. z 2023r. poz.172 ze zm.), w tym realizacja zadań wskazanych w gminnym programie przeciwdziałania narkomanii.

13. Wsparcia rodziny zgodnie z ustawą z dnia 9 czerwca 2011r. o wspieraniu rodziny i systemie pieczy zastępczej (Dz.U. z 2022r. poz.447 ze zm.), w tym realizacja gminnego programu wspierania rodziny.

14. Dożywiania zgodnie z Uchwałą Rady Ministrów z dnia 15 października 2018r. w sprawie ustanowienia wieloletniego rządowego programu „Posiłek w szkole i w domu na lata 2019-2023” (M.P. poz.1007).

15. Prowadzenia postępowań na podstawie ustawy z dnia 4 listopada 2016r. o wsparciu kobiet w ciąży i rodzin „Za życiem” (Dz.U. z 2020r. poz. 1329 ze zm.).

16. Wydawania Karty Dużej Rodziny (Dz.U. z 2021r. poz.1744 ze zm.).

17. Pomocy obywatelom Ukrainy na podstawie ustawy z dnia 12 marca 2022r. o pomocy obywatelom Ukrainy w związku z konfliktem zbrojnym na terytorium tego państwa (Dz.U z 2023r. poz. 103 ze zm.).

18. Organizowania i prowadzenia Placówki Wsparcia Dziennego „Świetlica Słoneczko” w Boguszynie.

19. Inne zadania na podstawie uchwał rady gminy, zawartych umów i porozumień.

II. STRUKTURA DEMOGRAFICZNA GMINY NOWE MIASTO NAD WARTĄ

W Gminie Nowe Miasto nad Wartą zamieszkuje **8.747** osób.

W roku 2022 wśród mieszkańców gminy **60,78 %** to osoby przed 64 rokiem życia; **20,39%** to dzieci i młodzież. Seniorzy stanowią **18,81 %** mieszkańców.

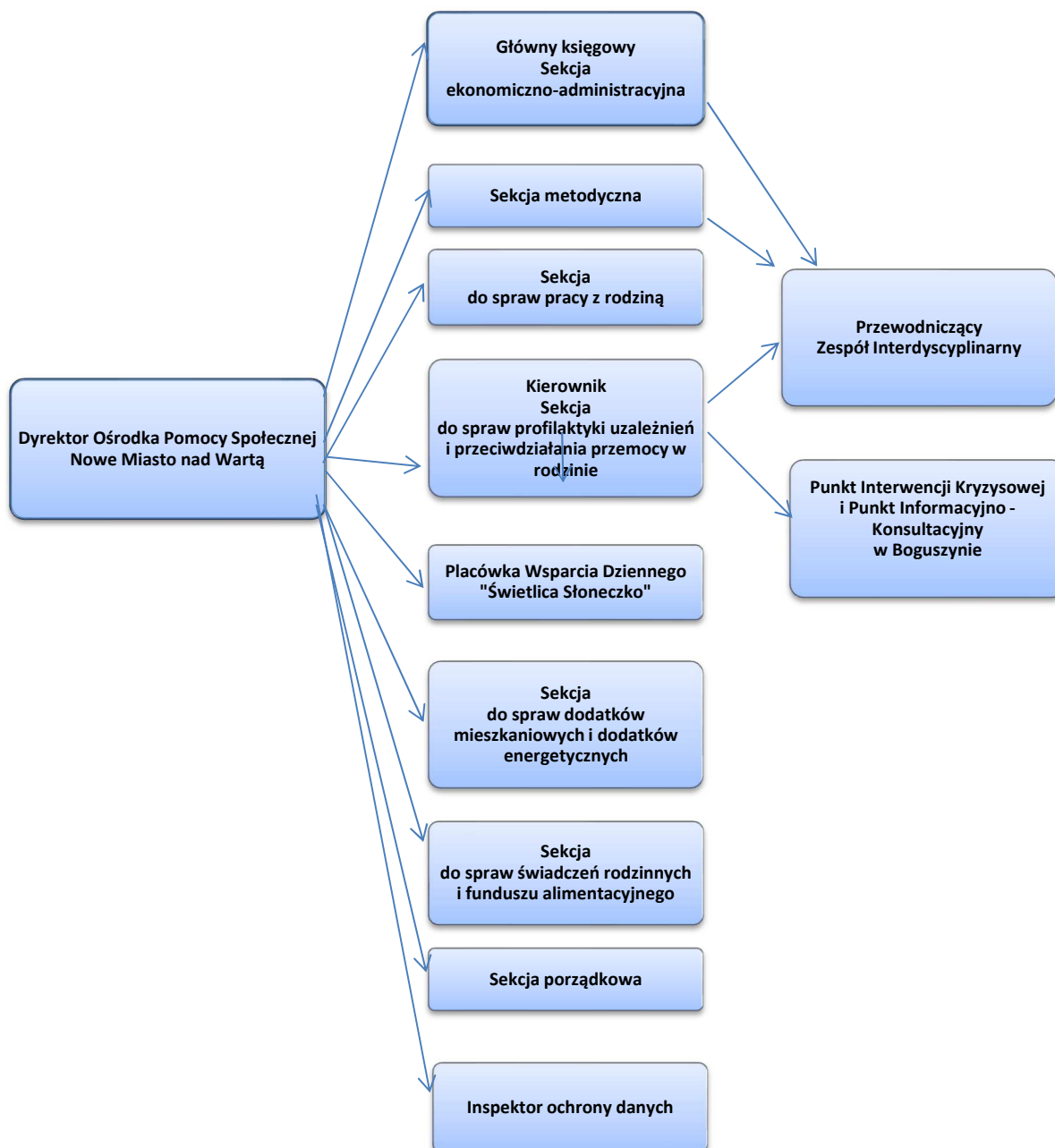
Tabela Nr 1 Struktura mieszkańców wg płci i wieku

Struktura mieszkańców wg płci i wieku	Mężczyźni		Kobiety		Ogółem	
	2022	2021	2022	2021	2022	2021
Poniżej 18 r.ż.	914	941	870	886	1.784	1.827
Mężczyźni 18-64 r.ż. Kobiety 18-59 r.ż.	2.861	2.906	2.456	2.490	5.317	5.396
Mężczyźni 65 i więcej Kobiety 60 i więcej	558	542	1.088	1.080	1.646	1.622
Ogółem	4.333	4.389	4.414	4.456	8.747	8.845

W 2021 roku liczba urodzeń **84** osoby/liczba zgonów **115** osób
- przyrost naturalny w osobach **- 31** osób.

W 2022 roku liczba urodzeń **87** osoby/liczba zgonów **102** osób
- przyrost naturalny w osobach **- 15** osób.

III. STRUKTURA ORGANIZACYJNA OŚRODKA POMOCY SPOŁECZNEJ



IV.KADRA OŚRODKA POMOCY SPOŁECZNEJ W NOWYM MIEŚCIE NAD WARTĄ

Ośrodkiem kieruje jednoosobowo dyrektor. Jeżeli dyrektor nie może pełnić obowiązków służbowych zakres jego obowiązków i kompetencji przejmuje główny administrator ds. świadczeń.

Pracownicy zatrudnieni w Ośrodku spełniają wymagania ustawowe w zakresie posiadania kwalifikacji. Wykonują swoje obowiązki stosownie do potrzeb mieszkańców gminy - zarówno indywidualnych jak i zbiorowych potrzeb społeczności lokalnej - w oparciu o obowiązujące w Ośrodku procedury a także przepisy prawa.

W Ośrodku Pomocy Społecznej w Nowym Mieście nad Wartą, w roku sprawozdawczym na podstawie umowy o pracę zatrudnionych było **17 osób** oraz **16 osób** zatrudnionych na umowę zlecenia.

Do realizacji zadań wynikających z Ustawy o pomocy społecznej, Ośrodek Pomocy Społecznej zatrudnia pracowników socjalnych proporcjonalnie do liczby ludności gminy w stosunku jeden pracownik na 2 tys. mieszkańców (art.110 ust.11 ustawy o pomocy społecznej). W naszej gminie rozpoznawanie potrzeb i realizacja zadań pomocy społecznej dokonywana jest przez pracowników socjalnych w 4 rejonach opiekuńczych. Pracownicy socjalni zajmują się indywidualnie sprawą każdego klienta. W związku z tym w roku 2022 zatrudnionych było 5 pracowników socjalnych (w tym jedna osoba na 1/2 etatu) świadczących pomoc w formie pracy socjalnej i przeprowadzających wywiady środowiskowe w miejscu zamieszkania.

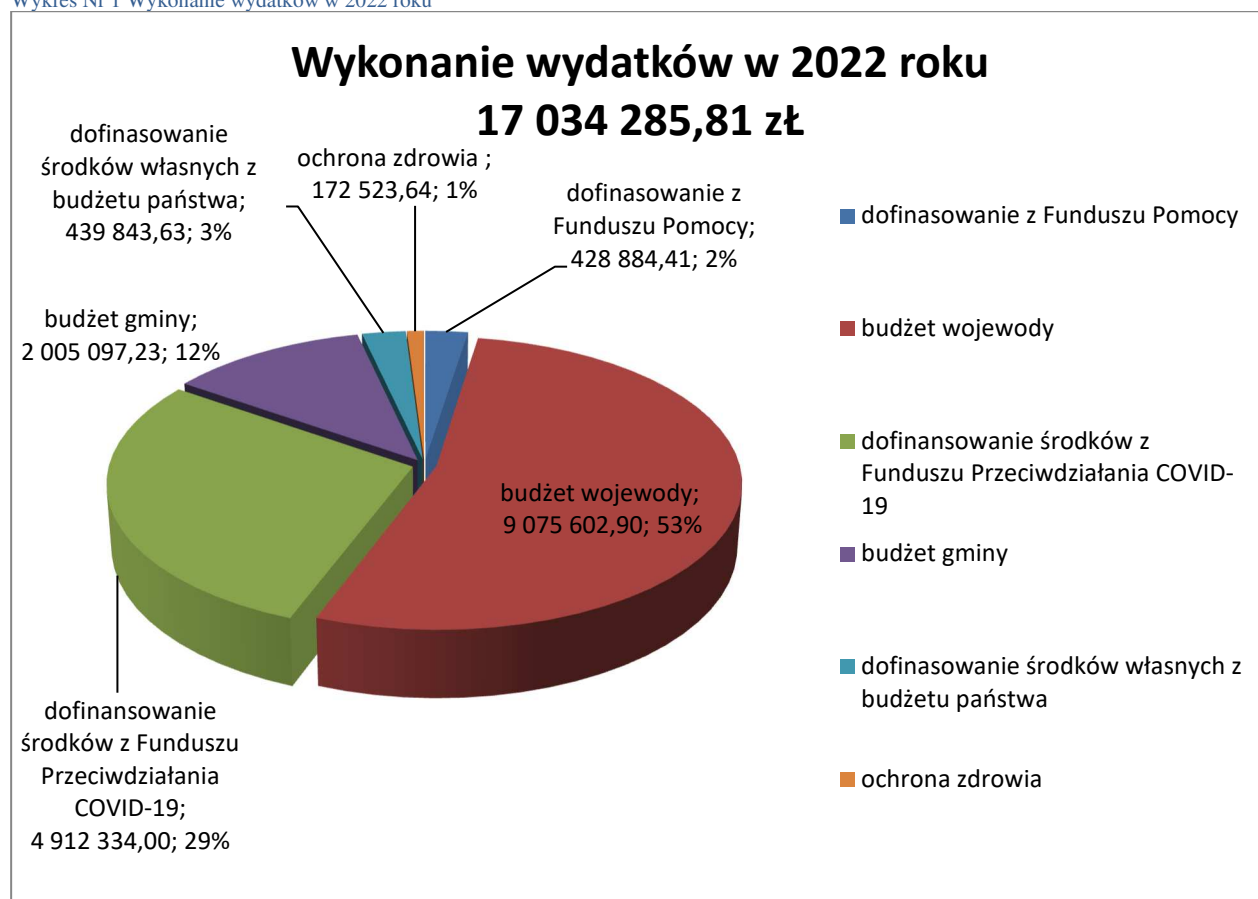
V.WYDATKOWANIE BUDŻETU W ZAKRESIE REALIZOWANYCH ZADAŃ USTAWOWYCH

Gminny Ośrodek Pomocy Społecznej w całym roku budżetowym 2022 wydatkował łączną kwotę : **17 034 285,81 zł** z czego:

- z budżetu państwa: **9 075 602,90 zł - 53,28 %**
- dofinansowanie środków własnych z budżetu państwa: **439 843,63 zł - 2,58 %**
- dofinansowanie środki z funduszu Przeciwdziałania „COVID-19” - **4 912 334 zł - 28,84%**
- z budżetu gminy: **2 005 097,23 zł - 11,77 %**
- ochrona zdrowia: **172 523,64 zł - 1,01 %**
- dofinansowanie z Funduszu Pomocy: **428 884,41 zł - 2,52%**

WYKONANIE WYDATKÓW W 2022 ROKU

Wykres Nr 1 Wykonanie wydatków w 2022 roku



Procentowy udział wydatków na realizację zadań OPS z uwzględnieniem źródeł ich finansowania w 2022 roku:

- środki z budżetu gminy: 12,78%
- środki z budżetu państwa: 87,21%

VI. PLAN FINANSOWY ORAZ JEGO WYKONANIE

W POSZCZEGÓLNYCH ROZDZIAŁACH:

Tabela Nr 2 Plan finansowy Ośrodka Pomocy Społecznej w Nowym Mieście nad Wartą oraz jego wykonanie z podziałem na zadania własne gminy i zadania zlecone gminie w 2022 roku

Zadania własne gminy:

Rozdział	Plan	Wykonanie wydatków	Dynamika %
85153 Zwalczanie narkomanii	10.000,00	7.077,60	70,78
85154 Przeciwdziałanie alkoholizmowi	222.115,96	165.446,04	74,49
85202 Domy pomocy społecznej	148.102,00	147.942,22	99,89
85205 Zadania w zakresie przeciwdziałania przemocy w rodzinie	3.526,00	3.525,95	100,00
85213 Składki na ubezpieczenie zdrowotne opłacane za osoby pobierające niektóre świadczenia	4.029,00	0	0
85214 Zasiłki okresowe, celowe i pomoc w naturze oraz składka na ubezpieczenie emerytalne i rentowe - zasiłki celowe - zasiłki okresowe	135.020,00	108.446,78 76.275,43 32.171,35	80,32
85215 Dodatki mieszkaniowe	93.000,00	91.219,89	98,09
85216 Zasiłki stałe (składka zdrowotna)	12.578,00	0	0
85219 Ośrodki pomocy społecznej, w tym zakup inwestycyjny (kocioł gazowy)	1.137.226,00 20.000,00	1.124.871,35 19.036,92	98,91

85228 Usługi opiekuńcze i specjalistyczne usługi opiekuńcze	132.600,00	107.716,00	81,23
85230 Pomoc w zakresie dożywiania	44.500,00	43.461,90	97,68
85295 Pozostała działalność (prace społecznie użyteczne)	21.600,00	13.655,50	63,22
Bezdomni - Schroniska dla Bezdomnych	27.792,00	25.771,84	92,73
85504 Wspieranie rodziny	157.097,00	152.015,20	96,77
85508 Rodziny zastępcze	154.072,00	154.070,60	100,00
85220 Jednostki specjalistycznego poradnictwa, mieszkania chronione i ośrodki interwencji kryzysowej	32.400,00	32.400,00	100,00
Razem	2.335.657,96	2.177.620,87	93,23

Zadania zlecone gminie:

Rozdział	Plan	Wykonanie wydatków	Dynamika %
85213 - Składka zdrowotna	20.146,00	20.042,05	99,48
85214 - Zasiłki i pomoc w naturze (zasiłki okres)	102.180,00	94.911,96	92,89
85215 - Dodatki energetyczne	0	0	0
85216 - Zasiłki stałe	224.313,00	222.851,95	99,35
85219 - Ośrodek pomocy społecznej	70.349,67	70.169,66	99,74
85228 - Specjalistyczne usługi opiekuńcze	75.348,00	75.270,00	99,90
85230 - Pomoc w zakresie dożywiania	31.868,01	31.868,01	100,00
85295 - Dodatek osłonowy	870.629,80	852.110,48	97,87

85501- Świadczenia wychowawcze	4.268.772,86	4.268.772,44	100,00
85502 - Świadczenia rodzinne	3.764.099,00	3.758.994,75	99,86
85503 Karta Dużej Rodziny	1.858,00	1.858,00	100,00
85219 Opiekun prawny	6.044,00	6.043,23	99,99
85513 Składki na ubezpieczenie zdrowotne	76.054,00	76.054,00	100,00
Ogółem	9.548.162,34	9.515.446,53	99,66
85295 Pomoc w zakresie dożywiania - Ukraina	8.280,00	1.396,00	16,86
85395 Pozostała działalność - Ukraina	435.143,52	388.939,76	89,38
85595 Pozostała działalność - Ukraina	42.272,68	38.548,65	91,19
85395 Dodatek węglowy	5.363.999,00	4.912.334,00	91,58
85278 Usuwanie skutków klęsk żywiołowych	36.500,00	36.500,00	100%

VII. PRZYCZYNY PRYZYNAWANIA POMOCY NA PODSTAWIE USTAWY O POMOCY SPOŁECZNEJ ORAZ CHARAKTERYSTYKA OSÓB KORZYSTAJĄCYCH Z TEJ FORMY POMOCY

W 2022 roku pomocą społeczną w formie świadczeń pieniężnych, świadczeń niepieniężnych, praca socjalną, usług opiekuńczych z różnych przyczyn objęto łącznie **358 rodzin**. Liczba osób w rodzinach świadczeniobiorców wyniosła **818**.

W roku 2022 z pomocy przyznawanej na podstawie Ustawy o pomocy społecznej korzystały osoby i rodziny, które spełniały następujące kryteria dochodowe:

- 776 zł na osobę samotnie gospodarującą ,
- 600 zł na osobę w rodzinie,
- Przy jednoczesnym występowaniu co najmniej jednego powodu wymienionego w art. 7 Ustawy o pomocy społecznej: ubóstwa, bezdomności, bezrobocia, niepełnosprawności, długotrwałej lub ciężkiej choroby, przemocy w rodzinie, bezradności w sprawach opiekuńczo - wychowawczych i zdarzeń losowych.

Przed przyznaniem świadczenia pracownik socjalny przeprowadza w miejscu zamieszkania osoby, rodziny - rodzinny wywiad środowiskowy dając do wypełnienia osobie zainteresowanej druk oświadczenia o stanie majątkowym.

W ramach systemu pomocy społecznej wydanych zostało 218 decyzji administracyjnych, kończących postępowania w sprawach dotyczących różnego rodzaju świadczeń, do których stosuje się przewidzianą w ustawie o pomocy społecznej procedurę.

Liczba osób objętych pomocą w latach 2021/2022

Tabela Nr 3 Liczba osób objętych pomocą 2021/2022

ROK	Świadczenia pieniężne	Świadczenia niepieniężne	Praca socjalna	ogółem
2022	142 rodziny 275 osób	51 rodzin 151 osób	205 rodzin 502 osoby	193 rodziny 426 osób
2021	153 rodziny 319 osób	47 rodzin 153 osoby	185 rodzin 390 osób	166 rodzin 359 osób

Do świadczeń niepieniężnych realizowanych przez Ośrodek Pomocy Społecznej w Nowym Mieście nad Wartą w 2022 roku należały:

- praca socjalna,
- poradnictwo specjalistyczne,
- usługi opiekuńcze, w tym specjalistyczne,
- kierowanie i opłacanie kosztów pobytu w domu pomocy społecznej,
- kierowanie do ośrodków wsparcia i mieszkań chronionych,
- sprawienie pogrzebu,
- składka na ubezpieczenie zdrowotne.

Do świadczeń pieniężnych realizowanych przez Ośrodek Pomocy Społecznej w Nowym Mieście nad Wartą w roku 2022 należały :

- zasiłek stały,

- zasiłek okresowy,
- zasiłek celowy i specjalny zasiłek celowy.

Najczęstsze powody przyznawania pomocy w 2022 roku

Tabela Nr 4 Powody przyznania pomocy w 2022 roku

Ubóstwo	74
Bezdomność	5
Potrzeba ochrony macierzyństwa	10
Bezrobocie	45
Niepełnosprawność	69
Długotrwała lub ciężka choroba	115
Bezradność w sprawach opiekuńczo wychowawczych i prowadzenia gospodarstwa domowego	34
Przemoc w rodzinie	6
Alkoholizm	23
Zdarzenia losowe	3
Sytuacja kryzysowa	19
Trudności w przystosowaniu do życia po zwolnieniu z zakładu karnego	0

W 2022 roku najczęstszym powodem korzystania ze świadczeń pomocy społecznej było:

- ubóstwo, rozumiane jako brak dochodów, a także jako niezdolność do pełnowartościowego życia, spowodowaną niedostatkami środków ekonomicznych,
- długotrwała i ciężka choroba; wynika to ze specyfiki grup klientów pomocy społecznej, wśród których dominują osoby starsze, często samotne, emeryci i renciści,
- niepełnosprawność, która często bez pomocy osoby trzeciej uniemożliwia samodzielne funkcjonowanie lub podjęcie pracy,
- bezrobocie, dotyka osoby, które z różnych przyczyn (wiek, uzależnienia, wzorce wyniesione z domu, itp.), nie mają możliwości zaistnienia na otwartym rynku pracy,
- bezradność w sprawach opiekuńczo – wychowawczych i prowadzenia gospodarstwa domowego.

VIII. STRUKTURA WYDATKÓW Z WYSZCZEGÓLNIENIEM RODZAJÓW ŚWIADCZEŃ W ROKU 2022

Tabela Nr 5 Struktura wydatków z wyszczególnieniem rodzajów świadczeń

Lp.	Rodzaj świadczenia	Liczba osób, którym przyznano decyzją świadczenia	Kwota wypłaconych świadczeń w złotych
1.	Zasiłki stałe Art. 37 ustawy o pomocy społecznej	33	222.851,95 -budżet państwa
2.	Zasiłki okresowe Art. 38 ustawy o pomocy społecznej	49	132.373,00 - 94.911,96- budżet państwa - 32.171,00 - budżet gminy
3.	Pomoc w zakresie dożywiania - realizacja Programu „Posiłek w szkole i w domu”	51 dzieci posiłki w szkole 34 rodziny - zasiłek celowy na zakup żywności	75.329,91 - 31.868,01 - budżet państwa - 43.461,90 - budżet gminy
4.	Zasiłki celowe i specjalne celowe, zakup odzieży, opału, leków Art. 39 i Art.41 ustawy o pomocy społecznej	101 rodzin w tym celowe specjalne 60	118.910,00- budżet gminy
5.	Pokrywanie kosztów pobytu w Domach Pomocy Społecznej Art. 54 ustawy o pomocy społecznej	3	147.942,22 - budżet gminy
6.	Współfinansowanie pobytu dzieci w rodzinach	8 dzieci	154.070,60

	zastępczych Art.176 ustawy o wspieraniu rodziny i systemie pieczy zastępczej		- budżet gminy
7.	Wspieranie rodziny asystenci rodziny Art.176 ustawy o wspieraniu rodziny i systemie pieczy zastępczej	27 rodzin 71 dzieci	152.015,20 - budżet gminy
8.	Świadczenia rodzinne wraz z dodatkami, świadczenia z funduszu alimentacyjnego oraz składki na ubezpieczenia emerytalne i rentowe z ubezpieczenia społecznego	286 rodzin 15 rodzin fundusz alimentacyjny	- 3.758.994,75 - budżet państwa
9.	Pomoc państwa w wychowaniu dzieci Program Rodzina 500 plus	1660 rodzin 1012 dzieci	- 4.268.772,44 - budżet państwa
10.	Dodatki mieszkaniowe	36 rodzin	91.219,89 - budżet gminy
11.	Usługi opiekuńcze Art. 50 - ustawy o pomocy społecznej	6 osób	107.716,00 - budżet gminy
12.	Specjalistyczne usługi opiekuńcze dla osób z zaburzeniami psychicznymi	17	75.270,00 - budżet państwa

13.	Przeciwdziałanie alkoholizmowi		165.446,04 - budżet gminy
14.	Zwalczanie narkomanii		7.077,60
15.	Składki na ubezpieczenie zdrowotne opłacane za osoby pobierające niektóre świadczenia z pomocy społecznej, niektóre świadczenia rodzinne	zasilek stały świadczenie pielęgnacyjne specjalny zasilek opiekuńczy zasilek dla opiekuna	76.054,00 - budżet państwa
16.	Prace społecznie użyteczne	5	13.655,50 - budżet gminy
17.	Wynagrodzenie przyznane opiekunowi przez Sąd za sprawowanie opieki osoby całkowicie ubezwłasnowolnionej	3	6.043,23 - budżet państwa
18.	Bezdomność	3 osoby-mieszkania chronione 4 osoby - schroniska dla bezdomnych	32.400,00- budżet gminy 25.771,84 - budżet gminy
19.	Karta Dużej Rodziny	116	1.858,00 - budżet państwa
20.	Przeciwdziałanie przemocy w rodzinie		3.525,95

IX. ZADANIA REALIZOWANE NA PODSTAWIE USTAWY O ŚWIADCZENIACH RODZINNYCH, USTAWY O POMOCY OSOBOM UPRAWNIONYM DO ALIMENTÓW ORAZ USTAWY O POMOCY PAŃSTWA W WYCHOWYWANIU DZIECI

1. Charakterystyka systemu świadczeń rodzinnych

System świadczeń rodzinnych jest systemem poza ubezpieczeniowym, zorganizowanym na zasadzie zaopatrzeniowej, finansowanym z budżetu państwa. W gminie Nowe Miasto nad Wartą realizacją świadczeń rodzinnych zajmuje się Ośrodek Pomocy Społecznej.

Świadczenia rodzinne są udzielane na okresy zasiłkowe, które trwają od 1 listopada jednego roku do 31 października roku następnego.

Ustawa o świadczeniach rodzinnych wprowadza następujące rodzaje świadczeń:

- 1) zasiłek rodzinny oraz dodatki do zasiłku rodzinnego,
- 2) świadczenia opiekuńcze: zasiłek pielęgnacyjny, świadczenie pielęgnacyjne, specjalny zasiłek opiekuńczy,
- 3) jednorazową zapomogę z tyt. urodzenia się dziecka,
- 4) świadczenie rodzicielskie

Obok posiadania dziecka na utrzymaniu, głównym kryterium uprawniającym do świadczeń rodzinnych jest przeciętny miesięczny dochód w przeliczeniu na osobę w rodzinie z roku kalendarzowego poprzedzającego okres zasiłkowy. Kryterium dochodowe dotyczy dochodu netto, tj. po odliczeniu podatku dochodowego i składek na ubezpieczenie społeczne oraz zdrowotne; od 1.11.2015r. wynosi 674 zł i 764 zł., jeśli w rodzinie wychowuje się dziecko niepełnosprawne. Określone w ustawie kryterium dochodowe powinny spełniać rodziny ubiegające się o zasiłek rodzinny oraz dodatki do niego. Kryterium dochodowe obowiązuje również przy ustalaniu prawa do specjalnego zasiłku opiekuńczego (kryt. dochodowe 764 zł), a także jednorazową zapomogę z tytułu urodzenia dziecka (kryt. dochodowe wynosi 1922 zł). Pozostałe świadczenia są niezależnie od wysokości dochodu rodziny. W sytuacji gdy rodzina przekracza ustawowe kryterium istnieje możliwość przyznania tych świadczeń z zastosowaniem tzw. mechanizmu „ złotówka za złotówkę”.

Obowiązuje zasada, że osobami w pierwszej kolejności zobowiązanymi do łożenia na utrzymanie dzieci są ich rodzice. W sytuacji osób samotnie wychowujących dzieci, oznacza to konieczność zasądzenia alimentów na rzecz dziecka od drugiego z rodziców.

Zasiłek rodzinny przyznawany jest w zależności od wieku dziecka pozostającego na utrzymaniu osoby uprawnionej i wynosi od **1.11.2016r.:**

- a) **95,00 zł** na dziecko w wieku do ukończenia 5 roku życia,
- b) **124,00 zł** na dziecko powyżej 5 roku życia do ukończenia 18 roku życia,
- c) **135,00 zł** na dziecko powyżej 18 roku życia do ukończenia 24 roku życia.

Do zasiłku rodzinnego przysługują dodatki z tytułu:

- 1) **urodzenia dziecka** (1 000,00 zł na dziecko; jest to świadczenie jednorazowe),
- 2) **opieki nad dzieckiem w okresie korzystania z urlopu wychowawczego** (400,00 zł miesięcznie),

- 3) **samotnego wychowywania dziecka** (193,00 zł miesięcznie na dziecko a na dziecko niepełnosprawne o 80 zł więcej. W rodzinie mogą być wypłacone nie więcej jednak niż dwa dodatki z tytułu samotnego wychowywania dziecka-386,00 zł),
- 4) **dodatek z tytułu wychowywania dziecka w rodzinie wielodzietnej** (95,00 zł miesięcznie na trzecie i na następne dziecko uprawnione do zasiłku rodzinnego),
- 5) **kształcenia i rehabilitacji dziecka niepełnosprawnego** (90,00 zł miesięcznie na dziecko w wieku do 5 lat; 110,00 zł na dziecko w wieku powyżej 5 roku życia do ukończenia 24 roku życia);
- 6) **rozpoczęcia roku szkolnego** (100,00 zł jednorazowo - na każde dziecko rozpoczynające naukę w szkole lub na dziecko rozpoczynające roczne przygotowanie przedszkolne);
- 7) **podjęcia przez dziecko nauki poza miejscem zamieszkania** (113,00 zł miesięcznie na zamieszkanie w internacie lub 69,00 zł miesięcznie na dojazd do szkoły - wypłacany przez 10 miesięcy w roku).

Aby skorzystać z dodatków należy mieć prawo do zasiłku rodzinnego. Prawo do poszczególnych dodatków ustalane jest po spełnieniu warunków w ustawie.

Poza zasiłkami rodzinnymi i przysługującymi do nich dodatkami, w ramach ustawy o świadczeniach rodzinnych realizowane są trzy rodzaje **świadczeń opiekuńczych**:

- 1) **zasiłek pielęgnacyjny** (215,84 zł miesięcznie)- świadczenie przysługuje niezależnie od dochodu rodziny i osoby, dlatego przyznawane jest nie na okres zasiłkowy, lecz na okres ważności orzeczenia o niepełnosprawności lub stopniu niepełnosprawności. Przeznaczone jest dla niepełnosprawnych dzieci i niepełnosprawnych osób dorosłych oraz dla osób, które ukończyły 75 lat. Do zasiłku pielęgnacyjnego nie mają prawa osoby, które nabyły uprawnienie do dodatku pielęgnacyjnego wypłacanego przy emeryturze lub rencie ZUS;
- 2) **świadczenie pielęgnacyjne** (od 01.01.2017 roku 1300 zł, od 01.01.2019 roku 1583,00 zł, od 01.01.2020 roku 1830,00 zł, od 01.01.2021 roku 1971,00 zł, a od 01.01.2022 roku 2.119,00 zł, od 01.01.2023 roku 2.458,00).
-przyznawane jest osobom, które rezygnują bądź nie podejmują zatrudnienia lub innej pracy zarobkowej, by opiekować się niepełnosprawnym członkiem rodziny wymagającym szczególnej opieki, na których ciąży obowiązek alimentacyjny. Świadczenie pielęgnacyjne przysługuje jeżeli niepełnosprawność osoby wymagającej opieki powstała nie później niż do ukończenia 18-go roku życia lub w trakcie nauki w szkole lub szkole wyższej jednak nie później niż do 25 roku życia;
- 3) **specjalny zasiłek opiekuńczy** (620,00 zł miesięcznie) przysługuje osobom, na których ciąży obowiązek alimentacyjny, jeżeli rezygnuje z zatrudnienia lub innej pracy zarobkowej w związku z koniecznością sprawowania stałej opieki nad niepełnosprawnym członkiem rodziny. Prawo do specjalnego

zasiłku opiekuńczego zależne jest od dochodu rodziny sprawującej opiekę oraz rodziny osoby wymagającej opieki w przeliczeniu na osobę w rodzinie (tj. kwota 764 zł). Do ustalenia prawa do specjalnego zasiłku opiekuńczego niezbędne jest przeprowadzenie rodzinnego wywiadu środowiskowego, a po sześciu miesiącach aktualizację ww. wywiadu.

Do katalogu świadczeń rodzinnych zalicza się również zapomoga wypłacana w związku z urodzeniem dziecka: **jednorazowa zapomoga z tytułu urodzenia dziecka** w wysokości 1 000 zł, jest zależna od dochodów rodziny (kryt. dochodowe wynosi 1922 zł); zapomoga ta finansowana jest ze środków budżetu państwa.

2. Świadczenie rodzicielskie

Świadczenie rodzicielskie przysługuje osobom, które urodziły dziecko, a nie otrzymują zasiłku macierzyńskiego lub uposażenia macierzyńskiego.

- Wypłata świadczenia nie jest uzależniona od kryterium dochodowego

- Wysokość świadczenia rodzicielskiego wynosi 1000 zł miesięcznie.

O świadczenie rodzicielskie może ubiegać się:

a) matka lub ojciec dziecka (przy czym ojciec dziecka może ubiegać się o w/wym świadczenie nie wcześniej niż po wykorzystaniu przez matkę dziecka 14 tygodni pobierania świadczenia lub wcześniej niż w/w terminie w przypadku śmierci matki dziecka lub porzucenia przez nią dziecka),

b) opiekun faktyczny dziecka (tj. osoba, która sprawuje opiekę nad dzieckiem i wystąpiła do Sądu Rodzinnego o przysposobienie tego dziecka), a w przypadku objęcia opieką dziecka w wieku do ukończenia 7 roku życia (a w przypadku dziecka wobec którego podjęto decyzję o odroczeniu obowiązku szkolnego – do ukończenia 10 roku życia),

c) rodzina zastępcza (z wyjątkiem rodziny zastępczej zawodowej), w przypadku objęcia opieką dziecka w wieku do ukończenia 7 roku życia (a w przypadku dziecka wobec którego podjęto decyzję o odroczeniu obowiązku szkolnego – do ukończenia 10 roku życia),

d) osoba, która przysposobiła dziecko, w przypadku objęcia opieką dziecka w wieku do ukończenia 7 roku życia (a w przypadku dziecka, wobec którego podjęto decyzję o odroczeniu obowiązku szkolnego – do ukończenia 10 roku życia).

3. „Złotówka za złotówkę”

Od stycznia 2016 roku rodziny, które przekraczają kryterium dochodowe stanowiące podstawę do ustalenia prawa do zasiłku rodzinnego oraz dodatku do zasiłku rodzinnego dzięki wprowadzeniu zasady „złotówka za złotówkę” nie tracą całkowicie prawa do świadczeń, ale otrzymują świadczenia obniżone o kwotę przekroczenia. Rozwiązanie to dotyczy zasiłku rodzinnego i dodatków do zasiłku rodzinnego.

4. „Za życiem” - jednorazowe świadczenie z tytułu urodzenia dziecka

Od 1 stycznia 2017 r. w związku z wejściem w życie Ustawy o wsparciu kobiet w ciąży i rodzin "Za życiem" z tytułu urodzenia się żywego dziecka z ciężkim i nieodwracalnym upośledzeniem albo nieuleczalną chorobą zagrażającą życiu, które powstały w prenatalnym okresie rozwoju dziecka lub w czasie porodu, przysługuje jednorazowe świadczenie w wysokości 4.000 zł. Świadczenie przysługuje matce lub ojcu dziecka, opiekunowi prawnemu albo opiekunowi faktycznemu dziecka bez względu na dochód.

Tabela Nr 6 Charakterystyka wypłaconych świadczeń rodzinnych,

L.p	Rodzaj świadczenia	Liczba świadczeń / złotówka za złotówkę	Kwota wypłaconych świadczeń w złotych/ złotówka za złotówkę
Zasiłek rodzinny wraz z dodatkami do zasiłku rodzinnego			
1.	Zasiłek rodzinny	4 484/443	527 699 / 23 583,73 zł/ zł
2.	Dodatek z tytułu urodzenia dziecka	13/6	13 000 / 256,44
3.	Dodatek z tytułu opieki nad dzieckiem w okresie korzystania z urlopu wychowawczego	138/27	54 627 / 7 809,21 zł/ zł
4.	Dodatek z tytułu samotnego wychowywania dziecka	157/40	32 061/ 2 833,06 zł/ zł
5.	Dodatek z tytułu kształcenia i rehabilitacji dziecka niepełnosprawnego	261/13	28 450 / 236,03 zł/ zł
6.	Dodatek z tytułu rozpoczęcia roku szkolnego	280/315	27 867 / 1123,78 zł/ zł
7.	Dodatek z tytułu wychowywania dziecka w rodzinie wielodzietnej	837/105	79 515 / 4 912,06 zł/ zł
8.	Pokrycie wydatków związanych z zamieszkiwaniem w miejscowości, w której znajduje się siedziba szkoły	17/0	1 921 / 0
9.	Pokrycie wydatków związanych z dojazdem do miejscowości, w której znajduje się siedziba szkoły	658/101	45 366 / 1 857,64 zł/ zł
Świadczenia opiekuńcze			
10.	Zasiłek pielęgnacyjny	2 346	506 360
11.	Świadczenie pielęgnacyjne	746	1 538 413

12.	Specjalny zasiłek opiekuńczy	31	19 220
Jednorazowe zapomogi z tytułu urodzenia się dziecka			
13.	Jednorazowa zapomoga z tytułu urodzenia się dziecka	71	71 000
Zasiłek dla opiekuna			
14.	Zasiłek dla opiekuna	12	7 440
Składki na ubezpieczenie emerytalne i rentowe			
15.	Składki na ubezpieczenie emerytalne i rentowe opłacane za osoby pobierające świadczenia pielęgnacyjne, specjalny zasiłek opiekuńczy, zasiłek dla opiekuna	575	306 077
16.	Składki zdrowotne	422	75 384
17.	Świadczenie rodzicielskie	245	221 462
18.	„Za życiem”	0	0

6. Fundusz alimentacyjny

Świadczenia z funduszu alimentacyjnego stanowią formę pomocy państwa dla osób znajdujących się w trudnej sytuacji materialnej, które nie mają możliwości wyegzekwowania alimentów od dłużnika. Świadczenia te przysługują osobie uprawnionej do alimentów od rodzica na podstawie wyroku Sądu, jeżeli egzekucja stała się bezskuteczna.

Ustalenie prawa do świadczenia oraz jego wypłata następuje na wniosek osoby uprawnionej. Świadczenia z funduszu alimentacyjnego przysługują osobie uprawnionej:

- do ukończenia 18 roku życia,
- do ukończenia 25 roku życia w przypadku kontynuacji nauki,
- bezterminowo, jeżeli osoba uprawniona posiada orzeczenie o znacznym stopniu niepełnosprawności,
- jeżeli dochód rodziny w przeliczeniu na osobę w rodzinie nie przekracza kwoty 800 zł,

Świadczenia wypłacane są w wysokości bieżąco ustalonych alimentów, jednakże nie więcej niż 500 zł.

Tabela Nr 8

L.p	Świadczenie	Liczba świadczeń/ złotówka za złotówkę	Kwota wypłaconych świadczeń/złotówka za złotówkę
Fundusz alimentacyjny			
1.	Świadczenia z funduszu alimentacyjnego	356/35	131 440/14 363,59

Nieodłącznym elementem realizacji Ustawy o pomocy osobom uprawnionym do alimentów jest realizacja zadań w zakresie postępowania wobec dłużników alimentacyjnych.

Dłużnik alimentacyjny jest zobowiązany do zwrotu organowi właściwemu wierzyciela należności w wysokości świadczeń wypłaconych z funduszu alimentacyjnego osobie uprawnionej łącznie z ustawowymi odsetkami.

Na dzień 31.12.2022 roku było **74** dłużników w tym z terenu Gminy Nowe Miasto nad Wartą **51** (2 przebywających w Zakładzie Karnym), **23** z innej Gminy.

W okresie od 01.01.2022r. do 31.12.2022r. zostały podjęte następujące działania wobec dłużników alimentacyjnych:

- wezwanie na wywiad alimentacyjny lub wysłanie wniosku o podjęcie działań,
- przeprowadzenie wywiadów alimentacyjnych,
- zobowiązanie do zarejestrowania się jako bezrobotny lub poszukujący pracy,
- poinformowanie PUP o potrzebie aktywizacji zawodowej,
- informacja do Komornika Sądowego o pozostającej w mocy decyzji uznającej dłużnika za uchylającego się od zobowiązań alimentacyjnych,
- złożenie wniosku do starosty o zatrzymanie/zwrot prawa jazdy dłużnika alimentacyjnego, poinformowanie komornika sądowego i organu właściwego wierzyciela o działaniach podjętych wobec dłużników.

Postępowanie wobec dłużników alimentacyjnych ma na celu odzyskanie wypłaconych świadczeń z funduszu alimentacyjnego. Egzekucję alimentów prowadzi komornik sądowy.

7.Świadczenie wychowawcze

Od 01 stycznia 2022 roku realizację świadczeń wychowawczych przejął Zakład Ubezpieczeń Społecznych na podstawie ustawy z dnia 17 września 2021 roku o zmianie ustawy o pomocy państwa w wychowaniu dzieci oraz niektórych innych ustaw (Dz.U. z 2021r. poz. 1981).Ośrodek Pomocy Społecznej do dnia 31.05.2022 roku wypłacił 1660 rodzinom (1012 dzieci) świadczenie wychowawcze przyznane informacjami z roku 2021. Ww. okresie kwota wypłaconych świadczeń wychowawczych wyniosła 4.268.772,44 zł.

8. Karta Dużej Rodziny

Od stycznia 2019 roku Ośrodek Pomocy Społecznej w Nowym Mieście nad Wartą realizuje Program Karty Dużej Rodziny, którego celem jest promowanie modelu rodziny wielodzietnej, kreowanie jej pozytywnego wizerunku, umacnianie i wspieranie oraz zwiększanie szans rozwojowych, życiowych dzieci wychowujących się w takich rodzinach. Karta Dużej Rodziny to system zniżek i dodatkowych uprawnień dla rodzin 3+ zarówno w instytucjach publicznych, jak i firmach prywatnych. Posiadacze KDR mają możliwość tańszego korzystania z oferty podmiotów m.in. branży spożywczej, paliwowej, bankowej czy rekreacyjnej. KDR wspiera budżety rodzin wielodzietnych oraz ułatwia dostęp do dóbr i usług. Prawo do posiadania Karty Dużej Rodziny przysługuje wszystkim rodzicom oraz małżonkom rodziców, którzy mają lub mieli na utrzymaniu łącznie co najmniej troje dzieci.

W 2022 roku wydano 237 **Kart** (116 elektronicznie), w tym:

185 Karty wydano rodzicom, a **52** dzieciom.

Wniosków o przyznanie Karty Dużej Rodziny złożono **113**, z tego:

- wniosków o przyznanie KDR po raz pierwszy przez rodzinę wielodzietną: **13**,
- wniosków o przyznanie KDR złożonych po raz pierwszy przez rodzinę wielodzietną składającą się wyłącznie z rodziców: **88**.

9. Dodatek osłonowy

Ośrodek Pomocy Społecznej w Nowym Mieście nad Wartą od dnia 10 stycznia 2022 r. działając z upoważnienia Wójta Gminy Nowe Miasto nad Wartą, realizuje zadania związane z przyjmowaniem wniosków i wypłatą dodatku osłonowego mieszkańcom.

Dodatek osłonowy przysługuje gospodarstwu domowemu, którego przeciętny dochód nie przekracza **2 100 zł** w gospodarstwie jednoosobowym albo **1 500 zł** na osobę w rodzinie w gospodarstwie wieloosobowym.

Wysokość dodatku osłonowego wynosi rocznie:

- 400 zł dla gospodarstwa domowego jednoosobowego;
- 600 zł dla gospodarstwa domowego składającego się z 2 do 3 osób;
- 850 zł dla gospodarstwa domowego składającego się z 4 do 5 osób;
- 1150 zł dla gospodarstwa domowego składającego się z co najmniej 6 osób.

Jeśli głównym źródłem ogrzewania gospodarstwa domowego jest kocioł na paliwo stałe, kominiek, koza, ogrzewacz powietrza, trzon kuchenny, pieco-kuchnia, kuchnia węglowa lub piec kaflowy na paliwo stałe, zasilane węglem lub paliwami węglowodnorodnymi - można otrzymać podwyższony dodatek osłonowy. Ale jest jeden warunek. Takie źródło ogrzewania musi być wpisane do centralnej ewidencji emisyjności budynków.

Wysokość podwyższonego dodatku osłonowego rocznie wynosi wówczas:

- 500 zł dla gospodarstwa domowego jednoosobowego;
- 750 zł dla gospodarstwa domowego składającego się z 2 do 3 osób;

- 1062,50 zł dla gospodarstwa domowego składającego się z 4 do 5 osób;
- 1437,50 zł dla gospodarstwa domowego składającego się z co najmniej 6 osób.
W roku 2022 złożono **1 218** wniosków o ustalenie prawa do dodatku osłonowego z tego rozpatrzono pozytywnie 1 106 i wydano 112 decyzji odmownych. Łączna kwota zasiłków wyniosła **835 402,68 zł**.

10. Dodatek węglowy

Od dnia 12 sierpnia 2022 r. Ośrodek Pomocy Społecznej był realizatorem ustawy o dodatku węglowym, który wspiera gospodarstwa domowe, których głównym źródłem ogrzewania jest węgiel lub paliwa węgl pochodne.

Dodatek węglowy – jako wsparcie w związku z rosnącymi cenami na rynku energii – przysługiwał gospodarstwom domowym, w którym głównym źródłem ogrzewania jest:

- kocioł na paliwo stałe,
- kominek,
- koza,
- ogrzewacz powietrza,
- trzon kuchenny,
- piecokuchnia,
- kuchnia węglowa,
- piec kaflowy na paliwo stałe

o ile są zasilane paliwami stałymi. Przez paliwa stałe rozumie się węgiel kamienny, brykiet lub pelet zawierające co najmniej 85% węgla kamiennego.

Warunkiem koniecznym do uzyskania dodatku węglowego było uzyskanie wpisu lub zgłoszenie źródła ogrzewania do Centralnej Ewidencji Emisyjności Budynków.

Dodatek węglowy wynosił 3 000 zł jednorazowo.

W okresie od sierpnia 2022 do 30 listopada 2022 złożono **1910** wniosków, z tego:

- rozpatrzono pozytywnie 1 519,
- pozostawiono bez rozpatrzenia 289,
- wydano decyzji 75 (w tym 64 odmowne),
- 27 wniosków rozpatrzonych w styczniu - odmowy.

Łączna kwota wypłaconych dodatków wyniosła **4 557 000,00 zł**.

11. Dodatek dla gospodarstw domowych z tytułu wykorzystywania niektórych źródeł ciepła.

Od 20 września 2022 r. weszła w życie ustawa o szczególnych rozwiązaniach w zakresie niektórych źródeł ciepła w związku z sytuacją na rynku paliw.

Był to jednorazowy dodatek dla gospodarstw domowych, gdy głównym źródłem ciepła gospodarstwa domowego jest:

1. kocioł na paliwo stałe, kominek, koza, ogrzewacz powietrza, trzon kuchenny, piecokuchnia albo piec kaflowy na paliwo stałe, zasilane peletem drzewnym, drewnem kawałkowym lub innym rodzajem biomasy, albo
2. kocioł gazowy zasilany **skroplonym gazem LPG (gaz ze zbiornika gazu skroplonego LPG używanego do celów grzewczych w kotle gazowym zasilanym tym gazem). DODATKIEM NIE SĄ OBJĘTE W SZCZEGÓLNOŚCI: GAZ ZIEMNY DYSTRYBUOWANY SIECIĄ GAZOWĄ (TZW. GAZ SIECIOWY) ORAZ GAZ LPG Z TZW. BUTLI GAZOWEJ.**
3. kocioł olejowy

- zgłoszone lub wpisane do centralnej ewidencji emisyjności budynków, o której mowa w art. 27a ust. 1 ustawy z dnia 21 listopada 2008 r. o wspieraniu termomodernizacji i remontów oraz o centralnej ewidencji emisyjności budynków (Dz. U. z 2022 r. poz. 438, 1561, 1576 i 1967), **do dnia 11 sierpnia 2022 r.**, albo po tym dniu - w przypadku głównych źródeł ogrzewania zgłoszonych lub wpisanych po raz pierwszy do centralnej ewidencji emisyjności budynków, o których mowa w art. 27g ust. 1 tej ustawy.

Kwoty dopłat zatwierdzono na następującym poziomie:

- 3000 zł - w przypadku, gdy głównym źródłem ciepła jest kocioł na paliwo stałe zasilany peletem drzewnym albo innym rodzajem biomasy, z wyłączeniem drewna kawałkowego
- 1000 zł - gdy głównym źródłem ciepła jest kocioł na paliwo stałe, kominek, koza, ogrzewacz powietrza, trzon kuchenny, piecokuchnia albo piec kaflowy na paliwo stałe, zasilany drewnem kawałkowym
- 500 zł - w przypadku, gdy głównym źródłem ciepła jest kocioł gazowy zasilany skroplonym gazem LPG
- 2000 zł - w przypadku, gdy głównym źródłem ciepła jest kocioł olejowy.

W okresie od września 2022 do 30 listopada 2022 złożono **125** wniosków, z tego:

- decyzji pozytywnie rozpatrzonych: **118**
- decyzji odmownych: **7**

Pelet - 43 wnioski x 3.000 - 129.000,00

Gaz - 4 wnioski x 500 zł - 2.000,00

Drewno kawałkowe – 65 wniosków x 1.000 zł – 65.000

Biomasa – 5 wniosków x 3.000 – 15.000

Olej opałowy – 1 wniosek x 2.000 – 2.000

Całkowita kwota wydatkowania na inne źródła ciepła – 213.000,00

12. Dodatek dla podmiotów wrażliwych - (które nie są przyłączone do sieci gazowej i do sieci ciepłowniczej)

Podmioty wrażliwe: szkoły, żłobki, przychodnie, szpitale, domy pomocy społecznej, ochotnicze straże pożarne, noclegownie i ogrzewalnie, jednostki wspierania rodziny, placówki opieki nad niepełnosprawnymi, podmioty prowadzące działalność kulturalną, kościoły i inne podmioty wymienione w art. 4 ust. 1pkt.4 ustawy.

Na podstawie wniosku podmioty te mogły ubiegać się o dodatek na zakup opału, w tym: węgla, brykietu i peletu węglowego oraz peletu drzewnego, drewna kawałkowego i innych rodzajów biomasy, gazu skroplonego LNG lub oleju opałowego. Do wniosku należało dołączyć oryginały lub kopie poświadczone urzędowo faktur, można wybrać dwa lata z ostatnich trzech (2019 - 2021) do obliczenia zapotrzebowania na paliwo do ogrzewania. Źródło spalania paliw musiał być wpisane do CEEB. Dodatek wyniesie 40 proc. różnicy między zakładanymi średnimi rocznymi kosztami zakupu paliwa wykorzystywanego na potrzeby ogrzewania, kupionego w 2022r., a uśrednionymi kosztami zakupu z dwóch lat do wyboru z pośród ostatnich trzech lat.

Łącznie złożono 7 wniosków, w tym 1 wniosek odrzucono.

Rozpatrzono 6 wniosków, w tym:

- 5 wniosków na węgiel na kwotę **44.761,49**

- 1 wniosek na olej na kwotę **1.369,88**.

Łącznie wypłacono kwotę: 46.131,37

X. POZOSTAŁE ZADANIA REALIZOWANE PRZEZ OŚRODEK POMOCY SPOŁECZNEJ W NOWYM MIEŚCIE NAD WARTĄ

1. PROGRAM OPERACYJNY POMOC ŻYWNOŚCIOWA

Ośrodek Pomocy Społecznej w Nowym Mieście nad Wartą wydawał skierowania na żywność w ramach Programu Operacyjnego Pomoc Żywnościowa 2014-2020 współfinansowanego z Europejskiego Funduszu Pomocy Najbardziej Potrzebującym w podprogramie 2021. Pomocą żywnościową w ramach PO PŻ mogą być objęte osoby i rodziny znajdujące się w trudnej sytuacji życiowej, spełniające kryteria określone w art.7 ustawy o pomocy społecznej, których dochód nie przekracza 200% kryterium dochodowego uprawniającego do skorzystania z pomocy społecznej tj. 1268 zł dla osoby samotnie gospodarującej i 1028 zł dla osoby w rodzinie. W Nowym Mieście nad Wartą dystrybucją żywności zajmuje się Polski Komitet Pomocy Społecznej z Poznania Zarząd Gminny w Nowym Mieście nad Wartą.

Z programu PO PŻ skorzystało łącznie **164** rodzin, tj. **407** osoby.

2. WIELOLETNI RZĄDOWY PROGRAM "POSILEK W SZKOLE I W DOMU" NA LATA 2019-2023.

W 2022 roku Ośrodek Pomocy Społecznej uczestniczył w realizacji programu „Posiłek w szkole i w domu” na lata 2019-2023 uchwalonego Uchwałą Nr 140 Rady Ministrów z dnia 15.10.2018 roku oraz Uchwałą Rady Gminy Nowe Miasto nad Wartą NR II/19/2018 z dnia 6 grudnia 2018 roku w sprawie podwyższenia kryterium dochodowego uprawniającego do przyznania nieodpłatnie pomocy w zakresie dożywiania dla osób objętych wieloletnim rządowym programem „Posiłek w szkole i w domu” na lata 2019-2023 . Program finansowany jest ze środków własnych oraz dotacji Wojewody.

W ramach programu realizowane są działania dotyczące zapewnienia pomocy w zakresie dożywiania:

- dzieciom do czasu podjęcia nauki w szkole podstawowej,
- uczniom do czasu ukończenia szkoły ponadpodstawowej lub szkoły ponadgimnazjalnej,
- osobom i rodzinom znajdującym się w trudnej sytuacji życiowej, a w szczególności osobom starszym, chorym i niepełnosprawnym. Świadczenia są realizowane w formie:
 - posiłku,
 - świadczenia pieniężnego na zakup posiłku lub żywności.

W 2022 roku programem "Posiłek w szkole i w domu" objętych było:

- **22** rodziny, w tym **51** dzieci w wieku szkolnym i przedszkolnym skorzystało z posiłku w szkole, liczba posiłków: 4.815,
- z pomocy w formie zasiłku celowego na zakup żywności skorzystały **34** rodziny

3. WSPIERANIE RODZINY

Ośrodek Pomocy Społecznej w Nowym Mieście nad Wartą w roku ubiegłym kontynuował realizację zadań w zakresie wspierania rodziny kierując się dobrem dziecka i rodziny jako naturalnego środowiska rozwoju dziecka, przy współdziałaniu instytucji i organizacji pracujących z dzieckiem i rodziną.

Wskazane zadania realizowane były w oparciu o założenia ustawowe a także w oparciu o przyjęty Uchwałą Nr XXII/168/2020 Rady Gminy Nowe Miasto nad Wartą z dnia 10 grudnia 2020 roku Gminny Program Wspierania Rodziny na lata 2021-2023 w Gminie Nowe Miasto nad Wartą.

W 2022 roku realizowane były następujące cele:

1. działania profilaktyczne na rzecz rodzin ze szczególnym uwzględnieniem dzieci i młodzieży;
2. poprawa funkcjonowania rodzin biologicznych (w tym rodzin z małoletnimi dziećmi);
3. stała współpraca podmiotów działających na rzecz dziecka i rodziny oraz podnoszenie standardów pracy i kompetencji zawodowych osób zaangażowanych w pracę z rodziną;

4. umożliwienie dzieciom umieszczonym w pieczy zastępczej powrotu do rodzin biologicznych.

Ośrodek Pomocy Społecznej w Nowym Mieście nad Wartą w ramach realizacji zadania w 2022 roku zatrudnił dwóch asystentów rodziny w systemie zadaniowego czasu pracy, w łącznym wymiarze dwóch etatów.

Asystent ma pomagać rodzinom, które mają trudności w wypełnianiu funkcji opiekuńczo-wychowawczych. Do jego głównych zadań należy pomoc w znalezieniu rozwiązania trudnej sytuacji życiowej rodziny, korzystając z posiadanych przez rodzinę zasobów oraz zasobów środowiska społecznego. Istotą pracy asystenta rodziny jest zachowanie prawa rodziny do samostanowienia oraz pełnienie funkcji edukatora i informatora, a nie osoby wyręczającej rodziny. Asystent rodziny powinien być dla niej wsparciem. Celem pracy asystenta rodziny jest osiągnięcie przez rodzinę poziomu funkcjonowania, który umożliwi jej prawidłowe wypełnianie spoczywających na niej zadań, poprzez zmianę postaw i przekonań, kształtowanie nowych nawyków oraz rozwój sieci wsparcia społecznego.

W 2022 roku wsparciem asystentów zostało objętych ogółem **27** rodzin (w tym **71** dzieci do 18 roku życia) przeżywających trudności w wypełnianiu funkcji opiekuńczo - wychowawczych.

Zgodnie z art. 191 ust.9 i 10 ustawy o wspieraniu rodziny i systemie pieczy zastępczej, gmina właściwa ze względu na miejsce zamieszkania dziecka przed umieszczeniem go po raz pierwszy w pieczy zastępczej ponosi następujące koszty:

- **10%** wydatków na opiekę i wychowanie dziecka w pierwszym roku pobytu dziecka w pieczy zastępczej,
- **30%** ww. wydatków w drugim roku pobytu dziecka w pieczy zastępczej,
- **50%** ww. wydatków w trzecim roku pobytu dziecka w pieczy zastępczej (w pozostałej części - 90%,70%,50% - wskazane koszty ponosi powiat).

W okresie od stycznia 2022 roku do 31 grudnia 2022 roku Ośrodek współfinansował pobyt **8** dzieci w pieczy zastępczej. Zadanie to w całości finansowane jest ze środków budżetu gminy.

4. DZIAŁANIA NA RZECZ PRZECIWDZIAŁANIA PRZEMOCY W RODZINIE

W Gminie Nowe Miasto nad Wartą nieprzerwanie od 2011 roku funkcjonuje powołany przez Wójta Gminy Zespół Interdyscyplinary do Spraw Przeciwdziałania Przemocy w Rodzinie. Zespół Interdyscyplinary to grupa specjalistów podejmująca współpracę, której celem jest udzielenie pomocy osobom lub rodzinom znajdujących się w kryzysie i dotkniętych przemocą w rodzinie. Zespół Interdyscyplinary w Nowym Mieście nad Wartą liczy **24** osoby.

Ważnym i nieodłącznym elementem pracy Zespołu jest poradnictwo rodzinne i interwencja kryzysowa zarówno dla osób dotkniętych przemocą jak i osób przemoc stosujących, oraz świadczenie pomocy w formie pracy socjalnej w szerokim ujęciu jak i pomocy psychologicznej oraz typowo terapeutycznej.

Uchwałą Nr XI/57/2015 Rady Gminy Nowe Miasto nad Wartą z dnia 19.11.2015 r. uchwalono Gminny Program Przeciwdziałania Przemocy w Rodzinie na lata 2016 – 2025.

Celem głównym Zespołu Interdyscyplinarnego jest efektywna współpraca na rzecz zapobiegania i zwalczania przemocy w rodzinie poprzez :

- 1.diagnozowanie problemu przemocy w rodzinie;
- 2.podejmowanie działań w środowisku zagrożonym przemocą w rodzinie mających na celu przeciwdziałanie temu zjawisku;
- 3.inicjowanie interwencji w środowisku dotkniętym przemocą w rodzinie;
- 4.rozpowszechnianie informacji o instytucjach, osobach i możliwości udzielania pomocy w środowisku lokalnym;
- 5.inicjowanie działań w stosunku do osób stosujących przemoc w rodzinie.

Z Zespołu Interdyscyplinarnego tworzy się **Grupy Robocze** w celu rozwiązania problemów związanych z wystąpieniem przemocy w rodzinie w indywidualnych przypadkach.

Do zadań Grup Roboczych należy w szczególności:

- 1) opracowanie i realizacja planu pomocy w indywidualnych przypadkach wystąpienia planu przemocy w rodzinie ;
- 2)monitorowanie sytuacji rodzin, w których dochodzi do przemocy oraz rodzin zagrożonych wystąpieniem przemocy;
- 3)dokumentowanie działań podejmowanych wobec rodzin ,w których dochodzi do przemocy oraz efektów tych działań.

Członkowie Zespołu Interdyscyplinarnego oraz **Grup Roboczych** wykonują zadania w ramach obowiązków służbowych. Prace w ramach Grup Roboczych są prowadzone w zależności od potrzeb oraz wpływu informacji i formularzy cz.A rozpoczynających Procedurę Niebieska Karta.

Posiedzenia Zespołu Interdyscyplinarnego odbywają się w Punkcie Interwencji Kryzysowej w Boguszynie. Jeżeli jest to forma szkolenia mogą być odstępstwa od tej reguły. Natomiast posiedzenia Grup Roboczych odbywają się na terenie Ośrodka Pomocy Społecznej w specjalnie wyznaczonej Sali w, której zgodnie z Rozporządzeniem Rady Ministrów z dnia 13.09.2011r. są zapewnione warunki poszanowania osób dotkniętych przemocą w rodzinie.

W 2022 roku zwołano 3 – razy Zespół Interdyscyplinarny.

Pierwsze ze spotkań dotyczyło kwestii zmian w członkowstwie Zespołu. Ponadto przypomnienia zjawiska współuzależnienia, które jest diagnozowane w ramach Procedury Niebieska Karta w 90% rodzin, o syndromie współuzależnienia wiedzą

i doświadczeniem podzieliła się z członkami Zespołu psycholog współpracująca z OPS i ZI Pani Dominika Leśniczak.

Drugie spotkanie Zespołu pn. „POROZMAWIAJMY O RELACJACH W RODZINIE-MOC NIE PRZEMOC” było wydarzeniem nie tylko dla jego członków lecz także dla lokalnej społeczności czyli z całej gminy. W Gminnym Ośrodku Kultury i przy jego współudziale Przewodnicząca Zespołu Pani Magdalena Janicka przeprowadziła wywiad z Panią Marzeną Rogalską – znaną postacią medialną, która w swojej działalności dziennikarskiej; telewizyjnej porusza tematy społeczne w bardzo dużej mierze dotyczące przemocy w rodzinie. Celem była ustawowa profilaktyczna działalność Zespołu dla szerszego grona społeczności lokalnej. Spotkanie to uświetnił taneczno-akrobatyczny zespół Harmonic ze Środy Wlkp. Ukazał w formie tańca dramat przemocy w rodzinie.

Trzecie spotkanie Zespołu odbyło się w grudniu 2022 roku. Przewodnicząca podsumowała miniony rok działalności. Ponadto poddała dyskusji zaproponowaną tematykę spotkań na 2023 rok, która spotkała się z aprobatą członków Zespołu. Cele to profilaktyka i ciągły rozwój wiedzy dot. przemocy w rodzinie.

Procedura Niebieska Karta 2022 rok statystyka

Liczba ogółem Niebieskich Kart **20**

Liczba Niebieskich Kart prowadzonych w 2022 r. z lat poprzednich jeszcze nie zamkniętych wyniosła **5** – co daje sumę **25** w tzw. Prowadzeniu Procedur

Liczba Niebieskich Kart cz. A spisanych przez Funkcjonariuszy Policji w 2022 r. **-18**

Liczba Niebieskich Kart cz. A spisanych przez przedstawicieli innych podmiotów to **2** – jedna spisana przez przedstawiciela ochrony zdrowia i druga spisana przez psycholog z Punktu Interwencji Kryzysowej w Boguszyńcu.

Działaniami objęto **73** osoby, zamknięto **25** Procedur Niebieska Karta. Pracownicy socjalni udzielili pomocy 25 rodzinom uwikłanym w przemoc domową na Grupach Roboczych, w tym 73 osobom.

W związku z rozpoczętymi procedurami Niebieska Karta oraz zamknięcia Procedur powołano **40 Grup Roboczych**, w których to pracowali przedstawiciele pomocy społecznej, policji, sądu, oświaty, komisji alkoholowej. Z pomocy psychologicznej skorzystało 9 osób. Jedno zawiadomienie przekazano do Prokuratury Rejonowej w Środzie Wlkp.

Podsumowując zadania w zakresie przeciwdziałania przemocy w rodzinie na terenie Gminy Nowe Miasto nad Wartą w 2022 roku były one realizowane na większości niezbędnych poziomów. Reasumując zaczyna się ostrzej dostrzegać większą

świadomość społeczną złej kondycji psychicznej dzieci w rodzinach. Konflikty małżeńskie eskalują do aktów przemocy. Widoczna jest nieumiejętność i brak siły zastosowania jakiejkolwiek zmiany wewnętrznej i sytuacji życiowej w rodzinach dotkniętych przemocą – tym samym nie daje to możliwości by w pełni zrealizowania planu działania i pomocy. Jest także bardzo widoczny wzrost osób stosujących przemoc pod wpływem narkotyków.

5. DZIAŁANIA NA RZECZ OSÓB STARSZYCH, SAMOTNYCH I NIEPEŁNOSPRAWNYCH

- a) Ośrodek Pomocy Społecznej zapewnia usługi opiekuńcze na terenie Gminy Nowe Miasto nad Wartą. Usługi opiekuńcze są zadaniem własnym gminy o charakterze obowiązkowym świadczonym osobom, które z powodu wieku, choroby lub innych przyczyn wymagają pomocy innych osób, a są jej pozbawione z powodu samotności lub niemożności ich zapewnienia przez rodzinę. Podstawowe usługi opiekuńcze obejmują one pomoc w zaspokajaniu codziennych potrzeb życiowych, w tym zapewnienie kontaktu z otoczeniem, podstawową opiekę higieniczną zaleconą przez lekarza, pielęgnację także przygotowanie posiłku.

Realizacja powyższych usług po przetargu została zlecona Firmie Medis24 z Warszawy. Wszystkie czynności pielęgnacyjne wykonują zatrudnione tam opiekunki. Ogółem pomocą w formie usług opiekuńczych w miejscu zamieszkania w 2022 roku objęto 6 osób, wydatki wyniosły 107.716,00 zł. Osoby korzystające z tych świadczeń w zależności od swojej sytuacji materialnej ponoszą częściową odpłatność za usługi według zasad ustalonych Uchwałą Rady Gminy w Nowym Mieście nad Wartą.

- b) Kierowanie do Domów Pomocy Społecznej i ponoszenie kosztów pobytu mieszkańców gminy w tych domach - Domy Pomocy Społecznej świadczą usługi opiekuńcze, bytowe, wspomagające i edukacyjne na poziomie obowiązujących standardów dla osób wymagających całodobowej opieki z powodu wieku lub choroby. W 2022 roku Ośrodek Pomocy Społecznej w Nowym Mieście nad Wartą opłacał pobyt w Domu Pomocy Społecznej 3 osobom. Wydatki poniesione na dopłaty do pobytu w DPS w 2022 roku wyniosły 147.942,22 zł. Miesięczna dopłata gminy dla jednego mieszkańca za pobyt wynosiła od 3.691,31 do 6.042,85 zł. Miesięczny koszt całkowity pobytu w DPS kształtuje się w granicach 4.518,20 zł – 7.189,66 zł.
- c) Kierowanie do ośrodka wsparcia – Środowiskowego Domu Samopomocy w Chromcu osób przewlekle psychicznie chorych, osób upośledzonych umysłowo oraz osób wykazujących inne przewlekle zaburzenia czynności psychiczne.

Decyzję o skierowaniu do ŚDS i ustalającą odpłatność za korzystanie z usług, po przeprowadzeniu wywiadu środowiskowego przez pracownika socjalnego

OPS, wydaje dyrektor OPS. W 2022 roku z usług ww. Ośrodka korzystało 35 osób.

d) **PROGRAM „ASYSTENT OSOBISTY OSOBY NIEPEŁNOSPRAWNEJ”
edycja 2022**

Celem programu jest wprowadzenie usługi asystenta jako formy ogólnodostępnego wsparcia w wykonywaniu codziennych czynności oraz funkcjonowaniu w życiu społecznym, której adresatami są:

- dzieci do 16 roku życia z orzeczeniem o niepełnosprawności łącznie ze wskazaniami: konieczności stałej lub długotrwałej opieki lub pomocy innej osoby w związku ze znacznie ograniczoną możliwością samodzielnej egzystencji oraz konieczności stałego współudziału na co dzień opiekuna dziecka w procesie jego leczenia, rehabilitacji i edukacji,
- osoby niepełnosprawne posiadające orzeczenie o niepełnosprawności: o stopniu znacznym, umiarkowanym albo traktowane na równi do w. wymienionych.

Usługi asystenta w szczególności polegają na pomocy asystenta w:

- a) wyjściu, powrocie oraz/lub dojazdach w wybrane przez uczestnika programu miejsce (np. dom, praca, placówki oświatowe i szkoleniowe, świątynie, placówki służby zdrowia i rehabilitacyjne, gabinety lekarskie, urzędy, znajomi, rodzina, instytucje finansowe, wydarzenia kulturalne/rozrywkowe/społeczne/sportowe itp.);
 - b) wyjściu, powrocie oraz/lub dojazdach na rehabilitację i zajęcia terapeutyczne;
 - c) zakupach, z zastrzeżeniem aktywnego udziału uczestnika programu przy ich realizacji;
 - d) załatwieniu spraw urzędowych;
 - e) nawiązaniu kontaktu/współpracy z różnego rodzaju organizacjami;
 - f) korzystaniu z dóbr kultury (muzea, teatr, kino, galerie sztuki, wystawy);
- Program finansowany jest z Solidarnościowego Funduszu Wsparcia Osób Niepełnosprawnych.

W wyniku realizacji programu usługami asystenta objęto 8 osób.

- g) Ośrodek Pomocy Społecznej w Nowym Mieście nad Wartą w dniu 14.12.2022 roku zorganizował Spotkanie Przedświąteczne kultywujące tradycje wigilijne dla osób niepełnosprawnych z terenu Gminy.

6. SPECJALISTYCZNE USŁUGI OPIEKUŃCZE W MIEJSCU ZAMIESZKANIA DLA OSÓB Z ZABURZENIAMI PSYCHICZNYM

Są to usługi dostosowane do szczególnych potrzeb wynikających z rodzaju schorzeń lub niepełnosprawności, świadczone przez osoby ze specjalistycznym przygotowaniem zawodowym, tj. psycholog, pracownik socjalny, rehabilitant, pielęgniarka, pedagog.
Pomocą objętych było 17 osób.

7. PRACA SOCJALNA

Ustawa o pomocy społecznej kładzie nacisk szczególny na pracę socjalną, która jest świadczona na rzecz poprawy funkcjonowania osób i rodzin w ich środowisku społecznym. Podstawowym zadaniem pracownika socjalnego jest szczegółowe rozeznanie sytuacji osoby/rodziny oraz stworzenie diagnozy na podstawie, której konstruowany jest plan pracy z rodziną. Celem pracy socjalnej jest umożliwienie, wspieranie lub wywołanie zmiany sposobu funkcjonowania osoby i rodziny oraz jej otoczenia, a także wzmocnienie potencjału osób i rodzin do przezwyciężenia trudnych sytuacji życiowych. Kluczowymi elementami pracy socjalnej są: relacja, komunikacja i motywowanie. Podstawą nawiązywania i budowania relacji, są w szczególności zasada podmiotowości, zasada obiektywizmu, zasada poufności. W 2022 roku pracą socjalną zostały objęte 205 rodzin, liczba osób w tych rodzinach wyniosła 502.

W roku 2022 praca socjalna realizowana przez pracowników socjalnych obejmowała:

- udzielenie informacji, wskazówek i pomocy w zakresie rozwiązywania wielu spraw życiowych osobom/rodzinom, które samodzielnie nie były zdolne ich rozwiązać,
- pomoc w zakresie poradnictwa dotyczącego możliwości rozwiązywania problemów i udzielania pomocy poprzez właściwe instytucje oraz wspieranie w uzyskaniu pomocy,
- monitorowanie w środowisku życia rodzin pracy Asystentów Rodziny, opiekunek Medis24, osób zatrudnionych w ramach specjalistycznych usług opiekuńczych dla osób z zaburzeniami psychicznymi,
- monitorowanie rodzin/osób objętych procedurą Niebieska Karta, współpraca interdyscyplinarna na rzecz tych rodzin,
- działania interdyscyplinarne na rzecz rodzin z problemami opiekuńczo-wychowawczymi,
- wsparcie usługowe w ramach sporządzania dokumentów ZUS, PCPR – dot. dofinansowania dla osób niepełnosprawnych,
- pomoc w dystrybucji artykułów spożywczych dla osób najbardziej potrzebujących w ramach Programu POPŻ,
- rozmowy wspierające dotyczące trudnych sytuacji osób lub rodzin na wielu poziomach funkcjonowania np. społecznego, zdrowotnego,

Pracownicy socjalni wykorzystywali w swojej pracy kontrakt socjalny, który był oceniany i modyfikowany w określonych odstępach czasowych. W 2022 roku kontraktem socjalnym objętych było 8 rodzin.

Pracownicy socjalni w ramach pracy socjalnej współpracowali z następującymi instytucjami:

- **Sąd - Wydział Rodzinny i Nieletnich oraz Wydział Karny** - współpraca z kuratorami sądowymi w ramach pracy socjalnej nad indywidualnym przypadkiem szczególnie w rodzinach objętych kuratelą wobec osób opuszczających zakład karny. Współpraca z komornikiem w sprawach potrąceń alimentacyjnych z wypłacanych zasiłków, współpraca asystenta rodziny z kuratorami w sprawach rodzin dysfunkcyjnych, gdzie zagrożone jest dobro i bezpieczeństwo dzieci, informowanie Sądu o sytuacjach w rodzinach - wnioski o wgląd w sytuację rodzin z dziećmi.
- **Policja** - współpraca z dzielnicowym, który towarzyszy w miarę potrzeb pracownikom socjalnym przy wywiadach w szczególnie trudnych, niebezpiecznych środowiskach, wymiana informacji oraz współdziałanie przy procedurze Niebieska Karta- przeciwdziałanie przemocy, praca w grupach roboczych w ramach działania Zespołu Interdyscyplinarnego.
- **Prokuratura** - zgłaszanie ujawnionych przestępstw i występowanie z wnioskami o ubezwłasnowolnienie podopiecznych w szczególnych sytuacjach.
- **Środowiskowy Dom Samopomocy w Chromcu** - przeprowadzanie wywiadów środowiskowych i wydawanie decyzji kierujących osoby niepełnosprawne do uczestnictwa w ŚDS,
- **Sądowa Służba Kuratorska** - wymiana informacji,
- **Zakłady Karne** - przeprowadzanie wywiadów dotyczących sytuacji rodzinnej i materialnej rodzin osób odbywających karę pozbawienia wolności.
- **Powiatowy Urząd Pracy (PUP)** - uzyskiwanie przez Ośrodek Pomocy Społecznej informacji o aktualnych ofertach pracy w konkretnych zawodach i wymiana informacji na temat aktywności bezrobotnych oraz aktywizacja zawodowa dłużników alimentacyjnych.
- **Zakład Ubezpieczeń Społecznych** - współpraca w zakresie uprawnień do składki na ubezpieczenie emerytalne i rentowe oraz zdrowotne.
- **Powiatowy Zespół ds. Orzekania o Stopniu Niepełnosprawności** - kierowanie podopiecznych do Zespołu w celu ustalenia stopnia niepełnosprawności.
- **Kasa Rolniczego Ubezpieczenia Społecznego** - współpraca w zakresie uprawnień do składki na ubezpieczenie emerytalne i rentowe oraz w zakresie zaległości w opłacaniu składek.
- **Urząd Gminy** - wymiana informacji dotyczących ewidencji ludności, sprawy mieszkaniowe.
- **Gminna Komisja Rozwiązywania Problemów Alkoholowych** - współpraca w zakresie informowania i kierowania na posiedzenia Komisji osób nadużywających alkoholu.

- **Zespół Interdyscyplinarny** - współpraca w zakresie realizacji procedury "Niebieska Karta".
- **Urząd Skarbowy** - współpraca w zakresie egzekucji nienależnie pobranych zasiłków z pomocy społecznej, świadczeń rodzinnych i z funduszu alimentacyjnego, wymiana informacji.
- **Ośrodki Pomocy Społecznej i Powiatowe Centrum Pomocy Rodzinie** - z terenu Polski, przekazywanie wywiadów środowiskowych u osób zobowiązanych do alimentacji i dokumentacji osób kierowanych do domów pomocy oraz wymiana informacji na temat osób ubiegających się o pomoc, współdziałanie w zakresie ustawy o wspieraniu rodziny i pieczy zastępczej.
- **Szpitala i Ośrodki Zdrowia** - przygotowanie dokumentów wymaganych do umieszczenia pacjentów w domach pomocy, w sprawach ustalenia wizyt lekarskich w tym domowych.
- **Domy Pomocy Społecznej** - współpraca w indywidualnych sprawach dotyczących podopiecznych, przekazywanie wywiadów środowiskowych.
- **Schroniska i noclegownie dla osób bezdomnych** - współpraca z zakresu znalezienia osobą w trudnej sytuacji mieszkaniowej schronienia, współpraca w zakresie indywidualnych programów wychodzenia z bezdomności.
- **Szkoły i Przedszkola** - współpraca z pedagogami, podejmowanie wspólnych działań w rodzinach dysfunkcyjnych, wymiana informacji o trudnej sytuacji domowej uczniów i potrzebie dożywiania w szkole, przekazywanie przez Gminny Ośrodek Pomocy środków finansowych na obiady.
- **Parafie z terenu Gminy Nowe Miasto nad Wartą** - współpraca w zakresie potrzeby sprawienia pogrzebu,
- **Gminny Ośrodek Kultury** - współpraca w zakresie organizowania imprez okolicznościowych.
- **Bank Spółdzielczy w Nowym Mieście nad Wartą** - obsługa finansowa Ośrodka.
- **Centrum Usług Wspólnych** - współpraca w zakresie przyznania stypendium socjalnego dzieci i młodzieży z terenu Gminy,
Stowarzyszenia - Stowarzyszeniem Pomocy „Płomień Nadziei” w obszarze rozwiązywania problemów społecznych dotyczących opieki nad dziećmi, osobami starszymi, osobami niepełnosprawnymi, rodzinami znajdującymi się w trudnej sytuacji życiowej, **-Stowarzyszeniem Pomocy „Krağ”** w zakresie rozwiązywania problemów społecznych dotyczących bezdomności i osób starszych.

XI. FUNKCJONOWANIE GMINNYCH PROGRAMÓW ORAZ ŚWIETLIC

Na terenie Gminy Nowe Miasto nad Wartą funkcjonowała Placówka Wsparcia Dziennego „Świetlica Słoneczko” w Boguszyńcu obejmująca swoim działaniem 30 dzieci.

W Gminie Nowe Miasto nad Wartą realizowane były także programy opiekuńczo-wychowawcze z zakresu profilaktyki uzależnień i przemocy w rodzinie,

skierowane do dzieci i młodzieży szkolnej. W/w programy prowadzone były na terenie:

- Świetlice Wiejskiej w Kruczynie (około 15 dzieci),
- Świetlice Wiejskiej w Dębnie (około 10 dzieci),
- Świetlica Wiejska w Chromcu (około 15 dzieci)
- Świetlice Wiejskiej w Skoraczewie (około 8 dzieci)
- Świetlice Wiejskiej w Chwałęcinie (około 15 dzieci)
- Zespołu Szkół w Klęce (około 10 dzieci)

Na terenie Świetlic prowadzone były zajęcia:

- a) edukacyjne i terapeutyczne,
- b) opiekuńczo-wychowawcze (odrabianie zadań domowych, pomoc w nauce)
- c) artystyczne: plastyczne, informatyczne,
- d) sportowe, rozwijające sprawność ruchową (ping-pong, zabawy z piłką, hula hop, aerobik, zawody sportowe)
- e) kulinarne, nauka przygotowywania prostych posiłków i dekoracji stołów
- f) gry i zabawy stolikowe,
- g) indywidualne rozmowy wychowawcze,
- h) zajęcia o tematyce krajoznawczej i ekologicznej w tym wycieczki piesze i rowerowe,
- g) zajęcia muzyczne i taneczne, dyskoteki, seanse kinowe
- h) zajęcia recytatorskie, teatrzyki, seanse kinowe,
- i) organizacja imprez okolicznościowych dla dzieci,

Ponadto ze środków Gminnego Program Profilaktyki i Rozwiązywania Problemów Alkoholowych oraz Przeciwdziałania Narkomanii dla Gminy Nowe Miasto nad Wartą za rok 2022 zrealizowano i sfinansowano następujące działania:

-zorganizowano warsztaty profilaktyczne we wszystkich Szkołach znajdujących się na terenie Gminy Nowe Miasto nad Wartą z następującej tematyki:

ZS Chocicza

„Radość bez złości”, „Tajemnica zaginionej skarbonki”, „Potrafię być sobą”
– 5 klasy (106 uczniów)

Dodatkowo przeprowadzono dwa programy antydopalaczowe, antynarkotykowe pn. „Przeciw narkotekom- ku afirmacji życia” zrealizowane w dwóch klasach ósmych (39 uczniów)

SP Kolniczki

„Tomek i czarny kruk”, „Złość da Ci w kość” – 5 klas (108 uczniów)

Dodatkowo przeprowadzono dwa programy antydopalaczowe, antynarkotykowe pn. „Najpierw się śmieję, później płaczę... O tym jak niszczą dopalacze” zrealizowane w dwóch klasach VII i VIII (30 uczniów)

ZS Klęka

„Radość bez złości”, „Tajemnica zaginionej skarbonki”, „Nie daj się złapać w sieć”
– 6 klas (90 uczniów)

Dodatkowo przeprowadzono dwa programy antydopalaczowe, antynarkotykowe pn. „Nie daj się złapać w sieć – alkohol, narkotyki, Internet”, „Nie daj się oszukać – dopalacze to też narkotyki” zrealizowane w klasie VII i VIII (35 uczniów)

SP Boguszyn

„Bezpieczne smyki”, „Złość da Ci w kość”, „Tolerancja i szacunek to mój wizerunek”
– 3 klasy (62 uczniów)

Dodatkowo przeprowadzono jeden program antydopalaczowy, antynarkotykowy pn. „Najpierw się śmieję, później płaczę... O tym jak niszczą dopalacze” zrealizowany w dwóch klasach VI i VIII (40 uczniów)

ZS Nowe Miasto nad Wartą

„Radość bez złości” – 2 klasy (39 osób)

Dodatkowo przeprowadzono cztery programy antydopalaczowe, antynarkotykowe pn. „Nie daj się złapać w sieć – alkohol, narkotyki, Internet”, „Nie daj się oszukać – dopalacze to też narkotyki” zrealizowane w klasie VI, VIII i trzech klasach Szkoły Branżowej (85 uczniów)

-we wszystkich Szkołach znajdujących się na terenie Gminy Nowe Miasto nad Wartą zorganizowano cykl szkoleń skierowanych dla rodziców dzieci szkolnych i przedszkolnych, a także kadry pedagogicznej **dot. zagrożeń cyfrowych dzieci i młodzieży**, które poprowadził Pan Jakub Andrzejczak Profesor Wielkopolskiej Wyższej Szkoły Społeczno-Ekonomicznej i kierownik Zakładu Socjologii Wychowania, doktor nauk humanistycznych Uniwersytetu im. Adama Mickiewicza w Poznaniu, członek Pracowni Profilaktyki, Resocjalizacji i Readaptacji Społecznej, autor licznych badań naukowych oraz programów profilaktycznych w zakresie funkcjonowania dzieci i młodzieży w świecie cyfrowym. Opiniodawca w stacjach radiowych, prasie oraz portalach edukacyjnych. Prywatnie ojciec dwóch synów. Zajmuje się badaniami naukowymi oraz działalnością profilaktyczną w obszarze socjalizacji i edukacji dzieci i młodzieży w rzeczywistości cyfrowej.

Prowadzi szkolenia stacjonarne, online i wideoszkolenia, a także wykłady dla społeczności lokalnych. Od kilku lat rozwija jeden z najpopularniejszych na Facebooku profili dotyczących funkcjonowania dzieci w świecie wirtualnym – Jakub Andrzejczak – rodzicielstwo i dzieciństwo w świecie cyfrowym.

-zakup materiałów informacyjno-edukacyjnych (kart pracy, ulotek, plakatów) z zakresu zdrowia i profilaktyki narkomanii i dopalaczy pn. „**Narkotyki? To mnie nie kręci**”.

Materiały przekazane do wszystkich Szkół funkcjonujących na terenie Gminy Nowe Miasto nad Wartą.

-zorganizowano Piknik Integracyjny dla dzieci uczestniczących w zajęciach opiekuńczo-wychowawczych na terenie Gminy, seniorów oraz rodziny uchodźców z Ukrainy.

Była to okazja do integracji polskich rodzin z przybyłymi z Ukrainy rodzinami, którzy do Polski uciekli przed wojną. Grupa z Ukrainy przygotowała program artystyczny dla uczestników pikniku m.in. odśpiewanie narodowych piosenek, tańce. W programie oczywiście nie zabrakło atrakcji dla dzieci: malowanie buziek, zmywalne tatuaże, bańki mydlane, pokaz pierwszej pomocy przez OSP.

- w ramach współpracy z Biblioteką Publiczną w Nowym Mieście nad Wartą i Filią w Chociczy zorganizowano dla dzieci z Ukrainy i z Polski zajęcia- w ramach organizacji czasu wolnego, które prowadzone były przez Panią Julię. Podczas zajęć dzieci wykonywały piękne prace plastyczne. Był to doskonały czas na zabawę i integrację.

-w ramach zajęć opiekuńczo-wychowawczych w okresie letnim zorganizowano dla dzieci wyjazd do Radlina, gdzie dzieci miały zapewniony szereg animacji i zabaw na świeżym powietrzu.

- w ramach pozostałych zajęć półkolonijnych dzieci ze świetlicy w Chwałęcinie uczestniczyły w rajdzie rowerowym zorganizowanym do Placówki Wsparcia Dziennego „Świetlicy Słoneczko” w Boguszynie. Był to czas na wykonanie wspólnych prac plastycznych, uczestniczenie w zajęciach edukacyjno-profilaktycznych dot. przestrzegania zasad bezpieczeństwa przeprowadzonych przez strażaków z OSP Nowe Miasto nad Wartą. Potem na wszystkich uczestników czekał poczęstunek – pyszna kiełbaska z grilla, słodki deser,

- w okresie letnim zorganizowano dla dzieci ze Świetlicy w Chwałęcinie i PWD w Boguszynie seans filmowy „Król Lew” na Świetlicy w Chwałęcinie podczas którego nie zabrakło pysznego popcornu, prażynek i soku.

- pozostały czas w okresie letnim dzieci ze świetlic spędziły na zabawach na świeżym powietrzu, tworzeniu prac plastycznych, biwakach, rajdach rowerowych

- w okresie letnim dzieci ze Świetlic uczestniczyły w Festynie Charytatywnym dla Vanessy!

wykazały się ogromnym zaangażowaniem oraz sercem pomagając w przygotowaniu kiermaszu na rzecz Vanessy. Piękne ozdoby takie jak: letnie lampiony, gniotki, ozdoby wykonane techniką decoupage, podstawki pod kubki, kwiaty wykonane przez dzieci cieszyły się dużym zainteresowaniem. *„Kiedy pomagamy innym, pomagamy sobie, ponieważ wszelkie dobro, które dajemy, zatacza koło i wraca do nas” (Flora Edwards)*

-w miesiącu wrześniu Placówkę Wsparcia Dziennego „Świetlicę Słoneczko” w Boguszynie odwiedzili wyjątkowi goście – Alpaki Piaska – Nowe Miasto nad Wartą. Radość i uśmiech dzieci pokazały, jakimi wspaniałymi przyjaciółmi człowieka są zwierzęta.

-w listopadzie 2022 dla wszystkich dzieci uczestniczących w zajęciach opiekuńczo-wychowawczych zorganizowany został wyjazd do Kina w Jarocinie na seans „Kopciuszek i kamień życia”

- w miesiącu grudniu 2022 występ artystyczny dzieci z Placówki Wsparcia Dziennego Świetlica „Słoneczko” w Boguszynie, oraz Świetlicy w Kłęce i Chromcu prezentujący przedstawienie Narodzin Pana Jezusa w Betlejem podczas spotkania przedświątecznego kultywującego tradycje wigilijne zorganizowanego dla osób niepełnosprawnych z terenu gminy Nowe Miasto nad Wartą przez OPS Nowe Miasto nad Wartą.

- w miesiącu grudniu 2022 dla wszystkich dzieci uczestniczących w zajęciach opiekuńczo-wychowawczych zorganizowano spotkanie gwiazdkowo-noworoczne, podczas którego ponownie zaprezentowano przedstawienie Narodzin Pana Jezusa w Betlejem.

Były upominki wręczone przez Gwiazdora, poczęstunek i wspólne kolędowanie i tworzenie prac plastycznych.

2. Punkt Konsultacyjny

Gminny Punkt Informacyjno - Konsultacyjny Rozwiązywania Problemów Alkoholowych w Gminie Nowe Miasto nad Wartą w 2022 roku był czynny w Boguszyńcu w drugi czwartek miesiąca w godzinach 14.00-19.00. Z pomocy psychologiczno – terapeutycznej korzystały osoby z problemem alkoholowym oraz osoby współuzależnione. Z konsultacji w sprawie podopiecznych korzystały też osoby zawodowo zajmujące się pomaganiem m.in. członkowie GKRPA i OPS-u.

W ramach Punktu Informacyjno-Konsultacyjnego w Boguszyńcu w 2022 roku odbyło się 46 porad i konsultacji, skorzystało z nich 14 osób :

-9 porad dla osób z podejrzeniem uzależnienia od alkoholu lub środków odurzających oraz objętych procedurą niebieskiej karty,

-5 porad dla osób współuzależnionych,

Osoby zgłaszające się do Punktu Konsultacyjnego informowane są o możliwości podjęcia leczenia w najbliższej położonych placówkach prowadzących terapię uzależnienia niestacjonarną lub ambulatoryjną. Kierowane są do Poradni Leczenia Uzależnienia w Jarocinie i Wrześni lub na terapię stacjonarną w Szpitalu Psychiatrycznym w Gnieźnie lub Kościanie, Zakładzie Leczenia Uzależnień w Charcicach, lub stacjonarnych oddziałów leczenia uzależnień w Poznaniu. Członkowie rodzin osób uzależnionych z Gminy Nowe Miasto nad Wartą mogą skorzystać z grup dla osób współuzależnionych lub terapii indywidualnej w Poradni Leczenia Uzależnień w Jarocinie i Wrześni.

Harmonogram pracy punktu w 2022 roku:

- W KAŻDY II CZWARTEK MIESIĄCA W GODZINACH OD 14.00 DO 19.00 W SIEDZIBIE PUNKTU INTERWENCJI KRYZYSOWEJ W BOGUSZYŃCU, PRZY UL. ŚREMSKIEJ 30 DYŻURUJE SPECJALISTA PSYCHOTERAPII UZALEŻNIEŃ,
W KAŻDY II WTOREK MIESIĄCA W GODZINACH OD 16.00 DO 19.00 i III PIĄTEK MIESIĄCA W GODZINACH OD 9.00 DO 12.00 W SIEDZIBIE PUNKTU INTERWENCJI KRYZYSOWEJ W BOGUSZYŃCU, PRZY UL. ŚREMSKIEJ 30 DYŻURUJE PSYCHOLOG

3. Punkt Interwencji Kryzysowej w Boguszyńcu świadczy poradnictwo psychologiczne i socjalne. Ze wsparcia psychologicznego skorzystało **49 osób**, odbyło się **118 konsultacji** .

4. Gminna Komisja Rozwiązywania Problemów Alkoholowych GKRPA prowadzi postępowania w przedmiocie uzależnienia od alkoholu w stosunku do osób co do których wpłynęły wnioski o zobowiązanie do podjęcia leczenia odwykowego, podejmuje czynności zmierzające do orzeczenia o zastosowaniu wobec osoby uzależnionej od alkoholu obowiązku poddania się

leczeniu. Opiniuje i wydaje postanowienia na sprzedaż napojów alkoholowych. Kontroluje placówki handlowe sprzedające napoje alkoholowe. W 2022 roku GKRPA spośród zgłoszonych **9 osób nadużywających alkoholu** :

- 8 osób podjęło dobrowolną współpracę w zakresie leczenia uzależnienia od alkoholu,
- 1 wniosek skierowano do Sądu o orzeczenie leczenia odwykowego.

XII. POMOC UKRAINIE

1. Świadczenie 300 zł dla obywatela Ukrainy

W związku z konfliktem zbrojnym na Ukrainie – Ośrodek Pomocy Społecznej w Nowym Mieście nad Wartą przyznawał pomoc na podstawie art. 31 ustawy z dnia 12 marca 2022 r. o pomocy obywatelom Ukrainy, w związku z konfliktem zbrojnym na terytorium tego państwa (specustawy)

-uprawniony do pomocy był każdy obywatel Ukrainy, który wjechał legalnie na terytorium Rzeczypospolitej Polskiej bezpośrednio z terytorium Ukrainy w okresie od dnia 24 lutego 2022r. do dnia określonego w rozporządzeniu Rady Ministrów wydanym na podstawie art.2 ust.4 specustawy i deklarował zamiar pozostania na terytorium RP.

Legalność pobytu ustalana była na podstawie zarejestrowania obywatela Ukrainy przez komendanta placówki Straży Granicznej (stempel w paszporcie z datą przekroczenia granicy).W pierwszej kolejności należało w Urzędzie Gminy w Nowym Mieście nad Wartą złożyć wniosek o nadanie nr pesel, dla wszystkich członków rodziny, który jest niezbędny do otrzymania pomocy i wsparcia.

Po otrzymaniu nr pesel należało złożyć wniosek o jednorazowe świadczenie w Ośrodku Pomocy Społecznej w Nowym Mieście nad Wartą, wraz z potwierdzeniem legalności pobytu.

Pomoc przysługiwała w wysokości 300 zł na osobę i przeznaczona była m.in. na żywność, odzież, obuwie, środki higieny osobistej oraz opłaty mieszkaniowe. Świadczenie przyznawane było bez względu na dochód.

Z takowej pomocy skorzystały **83 osoby x 300,00 zł – 24.900,00**

2.Świadczenie pieniężne dla osób zapewniających zakwaterowanie i wyżywienie obywatelom Ukrainy

Osoby oraz inne podmioty, które udzieliły schronienia i wyżywienia obywatelom Ukrainy, którzy przekroczyli granicę od 24 lutego b.r. oraz mają nadany numer ewidencyjny PESEL wraz ze statusem UKR mogą otrzymać specjalne świadczenie wysokości 40 zł na osobę dziennie.

Uprawnionymi do złożenia wniosku były podmioty, w tym osoby fizyczne, które zapewniły zakwaterowanie i wyżywienie obywatelom Ukrainy, przybyłym na terytorium Rzeczypospolitej Polskiej bezpośrednio z terytorium Ukrainy w związku z działaniami wojennymi prowadzonymi na terytorium tego państwa oraz obywatelom Ukrainy posiadającym Kartę Polaka, którzy wraz z najbliższą rodziną z powodu tych działań wojennych przybyli na terytorium Rzeczypospolitej Polskiej, będą mogli ubiegać się o świadczenie pieniężne z tego tytułu.

Wysokość świadczenia pieniężnego

40 zł na osobę dziennie

Z takowej pomocy skorzystały 82 osoby na łączną kwotę: 347.360,00

Wsparcie obywateli Ukrainy przebywających na terenie naszej Gminy ze strony Ośrodka Pomocy Społecznej:

- pomoc w znalezieniu lokali mieszkalnych,
- pomoc usługowa w przystosowaniu lokali mieszkalnych – wyposażenie mieszkań, uporządkowanie, dostosowanie mieszkań,
- pomoc rzeczowa – zebranie i przekazywanie pomocy, współpraca z OSP Nowe Miasto nad Wartą, z Phytpharm, Caritas, darczyńcami prywatnymi, Folwark Konny Hermanów; pozyskanie osób wspierających np. w dowozie do placówek pomocowych; organizowanie żywności, mleka, wody, środków czystości – zaspokajanie pierwszych potrzeb bytowych; współpraca – systematyczny kontakt z osobami wspierającymi udostępniającymi lokali mieszkalnych;
- pomoc usługowa w likwidowaniu barier językowych – bezpośrednio tłumaczenie rozmów za pomocą nośników językowych;
- udzielanie świadczeń z pomocy społecznej, poradnictwo w sprawie świadczeń rodzinnych i ze ZUS dla dzieci; współpraca ze szkołami na terenie Gminy w sprawie posiłków dla dzieci w stołówkach szkolnych;
- pomoc usługowa w sferze spraw urzędowych – szkoły, nabycie praw do świadczeń ZUS, współpraca z UG Nowe Miasto nad Wartą – uzyskiwanie statusu uchodźcy;
- wizyty w miejscu pobytu rodzin celem rozpoznania potrzeb i zapewnienia na początku pobytu optymalnych warunków bytowych,
- pomoc psychologiczna, zaangażowanie psycholog z Ukrainy do pomocy na rzecz rodzin, w szczególności dzieci – organizacji zajęć dla dzieci we współpracy z Biblioteką Publiczną Gminy Nowe Miasto nad Wartą z rodzin przebywających legalnie na terenie Polski; organizacja pomocy psychologicznej w Punkcie Interwencji kryzysowej w Boguszynie

XIII. WSPÓŁPRACA OPS

Ośrodek Pomocy Społecznej w Nowym Mieście nad Wartą przy realizacji poszczególnych zadań współpracuje z wieloma podmiotami, instytucjami i organizacjami pozarządowymi :

- a) Stowarzyszeniem Pomocy „Płomień Nadziei” w obszarze rozwiązywania problemów społecznych dotyczących opieki nad dziećmi, osobami starszymi,

osobami niepełnosprawnymi, rodzinami znajdującymi się w trudnej sytuacji życiowej,

- b) Stowarzyszeniem Pomocy „Kraąg” w zakresie rozwiązywania problemów społecznych dotyczących bezdomności, osób starszych,
- c) Centrum Usług Wspólnych w Nowym Mieście nad Wartą,
- d) Urzędem Gminy w Nowym Mieście nad Wartą,
- e) Szkołami,
- f) Policją,
- g) Sądem Rejonowym (Wydział Rodzinny i Nieletnich),
- h) Placówkami Opieki Zdrowotnej,
- i) Powiatowym Centrum Pomocy Rodzinie w Środzie Wlkp,
- j) Pogotowiem Rodzinnym w Radlińcu,
- k) Powiatowym Urzędem Pracy w Środzie Wlkp.,
- l) Biblioteką Publiczną w Nowym Mieście nad Wartą,
- m) Gminnym Ośrodkiem Kultury w Nowym Mieście nad Wartą,
- n) Sołtysami Gminy Nowe Miasto nad Wartą
- o) Lokalnymi mediami.

XIV. INNE ZADANIA ZREALIZOWANE W 2022 ROKU:

1. Aktywizacja osób bezrobotnych

Powiatowy Urząd Pracy w Środzie Wlkp systematycznie przekazuje informacje dotyczące możliwości podjęcia zatrudnienia. Dane te są na bieżąco wywieszane na tablicach ogłoszeń i do wglądu w siedzibie Ośrodka.

Aktywizacja osób bezrobotnych z terenu naszej gminy realizowana jest poprzez udział w/wym osób w wykonywaniu:

a) robót publicznych,

b) prac społecznie użytecznych,

Program prac społecznie użytecznych jest jedną z form przeciwdziałania całkowitemu wykluczeniu z rynku pracy, łagodzenia negatywnych skutków bezrobocia, możliwości aktywizacji osób bezrobotnych bez prawa do zasiłku, a korzystających ze środków pomocy społecznej. Od stycznia 2022 roku w wymiarze 40 godzin miesięcznie 5 osób bezrobotnych wykonywało prace społecznie użyteczne na rzecz gminy. Stawka godzinowa wynosiła 9,50 zł,

c) we współpracy z Fundacją RP SURSUM CORDA Zaniemyśl osoby bezrobotne uczestniczyły w projekcie finansowanym z EFS – „Kierunek – lepsza przyszłość”,

d) we współpracy z „Nasza Wielkopolska” osoby bezrobotne uczestniczyły w dwóch projektach „Szansa dla Wszystkich” i „Skorzystaj z Szansy”,

e) we współpracy z „Stowarzyszeniem Zielona Kropka” osoby bezrobotne uczestniczyły w projekcie „Ty – też potrafisz”

Realizacja powyższych projektów zapewniła mieszkańcom naszej gminy możliwość doradztwa prawnego, zawodowego, psychologicznego, kursów zawodowych, staży zawodowych.

2. Aktywizacja osób starszych

- a) w ramach współpracy ze Stowarzyszeniem Pomocy Krąg seniorzy z naszej gminy uczestniczyli w dziennych formach usług opiekuńczych – Klubach Seniora w ramach projektu „W KRĘGU – poprawa dostępu do usług społecznych w powiecie średzkim”, finansowanego ze środków Europejskiego Funduszu Społecznego.

Usługi świadczone w ramach utworzonych Klubów Seniora w Dębnie, Kłęce, Kruczynie, Boguszynie, Skoraczewie: zajęcia/warsztaty kulinarne i edukacyjne z zakresu dietetyki, zajęcia/warsztaty muzyczno-teatralne, zajęcia/warsztaty plastyczno-artystyczne, zajęcia sportowe/ruchowe/nordicwalking/ogólnousprawniające, poradnictwo prawne, psychologiczne, wyjazdy do kina, teatru, na koncert zespołu „Baciary”, zabawy taneczne.

2. PROGRAM CZYSTE POWIETRZE

W związku z nowelizacją przepisów „Prawo ochrony środowiska”, a także poprzez odesłanie do przepisów ustawy z dnia 28 listopada 2003r. o świadczeniach rodzinnych(Dz.U. z 2020r. poz. 111 ze zm.) Ośrodek Pomocy Społecznej Gminy Nowe Miasto nad Wartą realizuje zadania z zakresu przyjmowania żądania wydania zaświadczenia o wysokości przeciętnego miesięcznego dochodu przypadającego na jednego członka gospodarstwa domowego dla osób ubiegających się o dofinansowanie z programu „Czyste powietrze”.

W ramach realizacji powyższego zadania w roku 2022, 18 rodzin złożyło wnioski o wydanie ww. zaświadczenia. Wydanych zostało 18 zaświadczeń (dla 18 rodzin).

4.Ośrodek Pomocy Społecznej w Nowym Mieście nad Wartą prowadzi własną stronę internetową www.opsnowemiasto.pl, na której umieszcza wszelkie informacje dotyczące działań podejmowanych przez tut. Ośrodek.

XV. W postępowaniu w sprawie świadczeń z pomocy społecznej należy kierować się przede wszystkim dobrem osób korzystających z pomocy społecznej i ochroną dóbr osobistych. W szczególności nie należy podawać do wiadomości publicznej nazwisk osób korzystających z pomocy społecznej oraz rodzaju i zakresu przyznanego świadczenia.

XVI. POTRZEBY W ZAKRESIE POMOCY SPOŁECZNEJ

Dane liczbowe i potrzeby społeczne, jak i możliwości ich zaspokajania utrzymują się na podobnym poziomie, jednak z tendencją spadkową w odniesieniu do liczby osób korzystających ze świadczeń pieniężnych w formie: zasiłku okresowego, zasiłku celowego jak również pomocy finansowej w ramach realizowanego wieloletniego Programu – Posiłek w szkole i w domu. Zmianie ulega bowiem struktura rodzin ubiegających się o pomoc. Na przełomie ostatnich kilku lat zauważalne jest zjawisko korzystania ze świadczeń z pomocy społecznej coraz większej liczby osób starszych, samotnych, chorych i niepełnosprawnych, pozostających bez dochodu lub

posiadających dochód niewystarczający na zaspokojenie podstawowych potrzeb (zakup opału, zakup leków, opłacanie rachunków). Ponadto wzrasta liczba osób wymagających zapewnienia pomocy w postaci usług opiekuńczych w miejscu zamieszkania jak również zapewnienia pomocy w formie całodobowej opieki i pielęgnacji świadczonej przez domy pomocy społecznej.

Należy również stwierdzić, iż rodziny korzystające z pomocy społecznej charakteryzuje złożoność problemów w nich występujących. Niejednokrotnie przesłanką do korzystania z pomocy nie jest wyłącznie niski dochód. Dlatego udzielana pomoc w wielu przypadkach nie przekłada się na korzystanie z finansowej formy pomocy.

Podsumowując działalność Ośrodka w roku 2022 ustalono również potrzeby, których właściwe zabezpieczenie będzie miało niewątpliwy wpływ na dalszy rozwój funkcjonującego w gminie systemu pomocy społecznej:

- prowadzenie pracy socjalnej świadczonej w środowisku,
- kontynuacja działalności Klubów Seniora,
- pozyskiwanie dodatkowych środków finansowych ze źródeł zewnętrznych na realizację zadań pomocy społecznej,
- podejmowanie działań służących aktywizacji społecznej, zdrowotnej, edukacyjnej oraz zawodowej osób zagrożonych wykluczeniem społecznym,
- podnoszenie w dalszym ciągu bezpieczeństwa wszystkich pracowników Ośrodka Pomocy Społecznej Gminy Nowe Miasto nad Wartą,
- podnoszenie kwalifikacji i kompetencji kadry Ośrodka Pomocy Społecznej w Nowym Mieście nad Wartą,
- dalszy rozwój działań interdyscyplinarnych – dzięki współpracy interdyscyplinarnej tworzy się platforma współpracy między instytucjami oraz buduje się społeczne zaufanie do kompetencji instytucji pomagających,
- utrzymanie dotychczasowego zatrudnienia w Ośrodku na dotychczasowym poziomie.

XVII.SPRAWOZDANIE Z REALIZACJI PROGRAMU PRZECIWDZIAŁANIA PRZEMOCY W RODZINIE ORAZ OCHRONY OFIAR PRZEMOCY W RODZINIE W GMINIE NOWE MIASTO NAD WARTĄ NA LATA 2016-2025 (Zakres realizacji I-XII 2022 r.)

Lp.	Zadanie	Raport z realizacji zadania	Wnioski
1.	Przeprowadzenie przez Zespół Interdyscyplinarny zintegrowanych i skoordynowanych działań w zakresie przeciwdziałania przemocy w rodzinie	<p>W 2022 roku zwołano 3 - razy Zespół Interdyscyplinarny.</p> <p>Pierwsze ze spotkań dotyczyło kwestii zmian w członkowstwie Zespołu. Ponadto przypomnienia zjawiska współzależnienia, które jest diagnozowane w ramach Procedury Niebieska Karta w 90% rodzin, o syndromie współzależnienia wiedzą i doświadczeniem podzieliła się z członkami Zespołu psycholog współpracująca z OPS i ZI Pani Dominika Leśniczak.</p> <p>Drugie spotkanie Zespołu pn. „POROZMAWIAJMY O RELACJACH W RODZINIE-MOC NIE PRZEMOC” było wydarzeniem nie tylko dla jego członków lecz także dla lokalnej społeczności czyli z całej gminy. W Gminnym Ośrodku Kultury i przy jego współudziale Przewodnicząca Zespołu Pani Magdalena Janicka przeprowadziła wywiad z Panią Marzeną Rogalską - znaną postacią medialną, która w swojej działalności dziennikarskiej; telewizyjnej porusza tematy społeczne w bardzo dużej mierze dotyczące przemocy w rodzinie. Celem była ustawowa profilaktyczna działalność Zespołu dla szerszego grona społeczności lokalnej. Spotkanie to uświetnił taneczno-akrobatyczny zespół Harmonic ze Środy Wlkp. Ukazał w formie tańca dramat przemocy w rodzinie.</p> <p>Trzecie spotkanie Zespołu odbyło się w grudniu 2022 roku. Przewodnicząca podsumowała miniony rok działalności. Ponadto poddała dyskusji zaproponowaną tematykę spotkań na 2023 rok, która spotkała się z aprobatą członków Zespołu. Cele to profilaktyka i ciągły rozwój wiedzy dot. przemocy w rodzinie.</p>	- pracownicy wszystkich instytucji włączani w proces niesienia pomocy rodzinom uwikłanym w przemoc,

		<p>2. ZI rozpatrzyło 20 spraw, które wpłynęły w ramach Procedury Niebieska Karta oraz 5 kontynuacji z 2021r.</p> <p>-w ciągu 2022r. powołano 40 Grup roboczych w tym 73 osoby zostały objęte działaniami w tych rodzinach,</p> <p>Przekazano 1 zawiadomienie do prokuratury; tak jak w 2021 r. zaobserwowano kryzys trwający u poszczególnych rodzin, gdzie sytuacja ta miała bardzo negatywny wpływ na dzieci w tych rodzinach-w 2022r. zakończono 25 Procedur Niebieska Karta</p>	<p>- większa ilość osób z uwagi na stany depresyjne, lękowe, poczucie smutku, bezradności wymaga pomocy psychologicznej i psychiatrycznej,</p>
2.	Zapewnienie Schronienia i pomocy materialnej ofiarom przemocy w rodzinie	<p>Pracownicy socjalni udzielili pomocy 25 rodzinom uwikłanym w przemoc domową (w tym 73 osoby)</p> <p>-wsparcia finansowego 7 rodzinom,</p> <p>-ponadto zastosowano działanie mające na celu zatrzymanie przemocy w rodzinie,</p>	<p>-poprawienie jakości i skuteczności pomocy rodzinom,</p> <p>-poprawa bytu rodzin,</p>
3.	Zapewnienie wsparcia instytucjonalnego ofiarom przemocy w rodzinie	<p>Praca Socjalna w stosunku do 25 NK od 2021r.. Pracownicy socjalni w ramach Procedury podejmowali odpowiednie, profesjonalne działanie w celu pomocy osobom i rodzinom w zakresie pracy socjalnej 73 osoby (w tym 25 rodzin)</p> <p>Pomoc psychologiczna- 9 osób</p> <p>Pomoc prawna- nikt nie skorzystał</p>	<p>-oferta Pik dla osób doświadczających przemocy na tym samym poziomie co w 2021roku.Oferta Pik dla osób doświadczających przemocy na tym samym poziomie co w 2021roku.</p>
4.	Łagodzenie następstw zjawiska przemocy domowej	<p>-osoby doznające przemocy i osoby podejrzewane o stosowanie przemocy byli kierowani na terapię do ośrodków specjalistycznych</p> <p>-osoby podejrzewane o stosowanie przemocy były kierowane na spotkania grupy korekcyjno-edukacyjnej,</p>	<p>-poszerzono ofertę edukacyjną,</p>
5.	Edukacja społeczna	<p>-na stronie internetowej GOPS-u funkcjonuje zakładka dotycząca zagadnienia przemocy (umieszczono podstawowe informacje o zjawisku przemocy, dane kontaktowe).</p> <p>-powyższe informację również umieszczone zostały</p>	<p>- powiększająca się świadomość społeczna osób; rodzin dotkniętych przemocą,</p>

**XVIII.SPRAWOZDANIE Z REALIZACJI GMINNEGO PROGRAMU
WSPIERANIA RODZINY W GMINIE NOWE MIASTO NAD WARTĄ NA LATA
2021-2023**

L.P.	Zadanie	Raport z realizacji zadania	Wnioski
1.	Prowadzenie działalności profilaktycznej wśród dzieci i młodzieży	1. Realizacja na terenie świetlic wiejskich, szkół i innych placówek wychowawczych programów z zakresu profilaktyki uzależnień i przeciwdziałania przemocy w rodzinie,	- zwiększenie dostępności do udziału dzieci i młodzieży w programach przeciwdziałających patologii
2.	Udzielanie wsparcia i pomocy rodzinie przeżywającej trudności w wypełnianiu funkcji opiekuńczo - wychowawczej	1. Prowadzenie działalności Placówki Wsparcia Dziennego „Świetlica Słoneczko” w Boguszynie prowadzonej w formie opiekuńczej, 2. 27 rodzin (71 dzieci) zostało objętych wsparciem asystenta rodziny. wsparcie rodzin w kontaktach z instytucjami, przychodniami, szkołami i urzędami, - udzielanie pomocy w zabezpieczeniu podstawowych potrzeb życiowych, w tym dotyczy to żywności i środków czystości,- podejmowanie działań interwencyjnych i zaradczych w sytuacji zagrożenia bezpieczeństwa dzieci i rodzin,- współpraca z jednostkami administracji rządowej i samorządowej, właściwymi organizacjami pozarządowymi oraz innymi podmiotami i osobami specjalizującymi się w działaniach na rzecz dziecka i rodziny. 2. W Punkcie Konsultacyjnym udzielano porad psychologicznych i terapeutycznych. 3. Udzielono pomocy w formie finansowej (zasilek celowy, okresowy) rzeczowej oraz dożywiania dzieci w szkole. 4. Udzielono wsparcia dzieciom i młodzieży poprzez uczestnictwo w zajęciach prowadzonych w ramach realizacji gminnego programu profilaktyki alkoholowej. 5. Specjalistycznymi usługami opiekuńczymi dla osób z zaburzeniami psychicznymi w miejscu zamieszkania zostały objęte rodziny wymagające tej formy pomocy. 6. Pracownicy socjalni w ramach pracy socjalnej zawierali kontrakty socjalne.	- rozszerzenie działań aktywizujących w odniesieniu do ludzi młodych, - zwiększenie poczucia bezpieczeństwa socjalnego rodziny, - odbudowanie poczucia wartości rodziny, - wzrost poczucia sprawności członków rodziny, - wzmocnienie wytrwałości w poszukiwaniu pracy przez członków rodziny, - zwiększenie umiejętności rozwiązywania problemów, - odbudowa poczucia współodpowiedzialności za sytuację bytową rodziny, - zaktywizowanie rodziny do podjęcia próby poprawy swojej sytuacji życiowej, - odbudowanie motywacji i podjęcie przez rodzinę aktywności do uzyskania trwałej zmiany.
3.	Doskonalenie współpracy pomiędzy instytucjami i podmiotami działającymi na rzecz dzieci i rodziny	1. Asystent rodziny brał udział w 10 posiedzeniach grup roboczych dotyczących przemocy domowej. 2. Asystent rodziny pozostaje w stałym kontakcie (osobistym i telefonicznym) ze szkołami, policją, służbą zdrowia, PCPR, kuratorami, GKRPA, Zespołem Interdyscyplinarnym, organizacjami pozarządowymi oraz innymi instytucjami zaangażowanymi w pomoc rodzinie	- poprawienie współpracy między instytucjami, - udzielenie rodzinie kompleksowej pomocy

XIX.RAPORT DOTYCZĄCY STRATEGII ROZWIĄZYWANIA PROBLEMÓW SPOŁECZNYCH GMINY NOWE MIASTO NAD WARTĄ

L.P.	Założenia Strategii	Podjęwane działania	Wnioski
1.	Aktywizacja osób bezrobotnych do ich powrotu na rynek pracy z uwzględnieniem ekonomii społecznej	<ol style="list-style-type: none"> 1.Współpraca z Powiatowym Urzędem Pracy w Środzie Wlkp w zakresie upowszechniania ofert pracy i usług poradnictwa zawodowego oraz szkoleń. 2.Organizowanie prac społecznie użytecznych. 3. Realizacja projektów ze środków Europejskiego Funduszu Społecznego aktywizujących zawodowo i społecznie osoby bezrobotne, zagrożone wykluczeniem społecznym, pozostające bez pracy p.w.12 miesięcy 	- zwiększenie aktywnych form aktywizacji osób bezrobotnych z terenu Gminy Nowe Miasto nad Wartą
2.	Poprawa jakości życia osób niepełnosprawnych i starszych w Gminie Nowe Miasto nad Wartą. Zintegrowanie ze społecznością lokalną osób i rodzin zagrożonych marginalizacją i wykluczeniem	<ol style="list-style-type: none"> 1.Aktualizowano bazy danych osób niepełnosprawnych. 2.W ramach współpracy ze Stowarzyszeniem Pomocy „Płomień Nadziei” - Ośrodek czynnie działał na rzecz zaktywizowania osób starszych i niepełnosprawnych. 3. W ramach współpracy ze Stowarzyszeniem Pomocy „Krąg” – Ośrodek czynnie działał na rzecz zaktywizowania osób starszych w ramach utworzonych Klubów Seniora. 4.Uczestnictwo osób niepełnosprawnych w zajęciach Środowiskowego Domu Samopomocy w Chromcu. 5.Tworzono i umacniano istniejące formy oparcia i pomocy w środowisku domowym poprzez organizowanie usług opiekuńczych. 6.Współpraca z Powiatowym Centrum Pomocy w Rodzinie w Środzie Wlkp w zakresie działań zwiększających aktywność zawodową osób niepełnosprawnych. 7.Realizacja świadczeń w celu zapewnienia niepełnosprawnym pomocy finansowej (zasiłki pielęgnacyjne, stałe, celowe). 8.Pomoc w uzyskaniu sprzętu rehabilitacyjnego, medycznego. 9. Informowanie osób niepełnosprawnych o przysługujących im prawach. 10. Usługi Asystenta Osobistego Osoby Niepełnosprawnej. 	- wzrost liczby osób niepełnosprawnych i długotrwale chorych,
3.	Zmniejszenie niekorzystnych skutków ubóstwa osób i rodzin – mieszkańców Gminy Nowe Miasto nad Wartą. Skuteczne wsparcie rodzin w podejmowaniu przez te rodziny działań dla wyjścia z trudnej sytuacji życiowej i zapewnienie bezpieczeństwa członkom rodzin	<ol style="list-style-type: none"> 1.Realizacja świadczeń rodzinnych, świadczeń wychowawczych i funduszu alimentacyjnego mająca na celu wsparcie rodzin poprzez pokrywanie wydatków na utrzymanie dziecka. 2.Udzielanie specjalistycznego poradnictwa rodzinnego, psychologicznego, socjalnego służące zminimalizowaniu problemów rodziny. 3.Doskonalono metody i techniki pracy socjalnej z rodziną (indywidualne plany pomocy, kontrakt socjalny). 4.Współpracowano z instytucjami i organizacjami pozarządowymi działającymi na rzecz rodziny. 5.Współpraca pracowników Ośrodka z kuratorami, sędziami, pedagogami szkolnymi, psychologami w rozwiązywaniu konkretnych spraw rodzinnych. 6.Wsparcie finansowe i rzeczowe rodzin. 7.Realizacja programu dotyczącego profilaktyki i rozwiązywania problemów alkoholowych oraz przeciwdziałania narkomanii. 8.Realizacja programu dotyczącego przemocy w rodzinie. 9.Realizacja programu dotyczącego wspierania rodziny. 10.Funkcjonowanie Zespołu Interdyscyplinarnego. 11. Usługi Asystenta Rodziny. 	- wzmocnienie rodzin w trudnej sytuacji materialnej,

Sprawozdanie sporządziła Iwona Golińska
Dyrektor Ośrodka Pomocy Społecznej
w Nowym Mieście nad Wartą
Tel. 61-287-41-61
e-mail: kierownik.ops@gmina-nowe-miasto.pl