

OŚRODEK POMOCY SPOŁECZNEJ
ul. Jesionowa 2a
63-040 Nowe Miasto nad Wartą
tel. (61) 287-41-61, (61) 287-41-62,
fax (61) 287-45-84
e-mail: kierownik.ops@gmina-nowe-miasto.pl



Sprawozdanie z działalności Gminnego Ośrodka Pomocy Społecznej w Nowym Mieście nad Wartą za rok 2021

Nowe Miasto nad Wartą, 24 marzec 2022 r.



Gminny Ośrodek Pomocy Społecznej w Nowym Mieście nad Wartą to samorządowa instytucja zajmująca się świadczeniem pomocy mieszkańcom gminy.

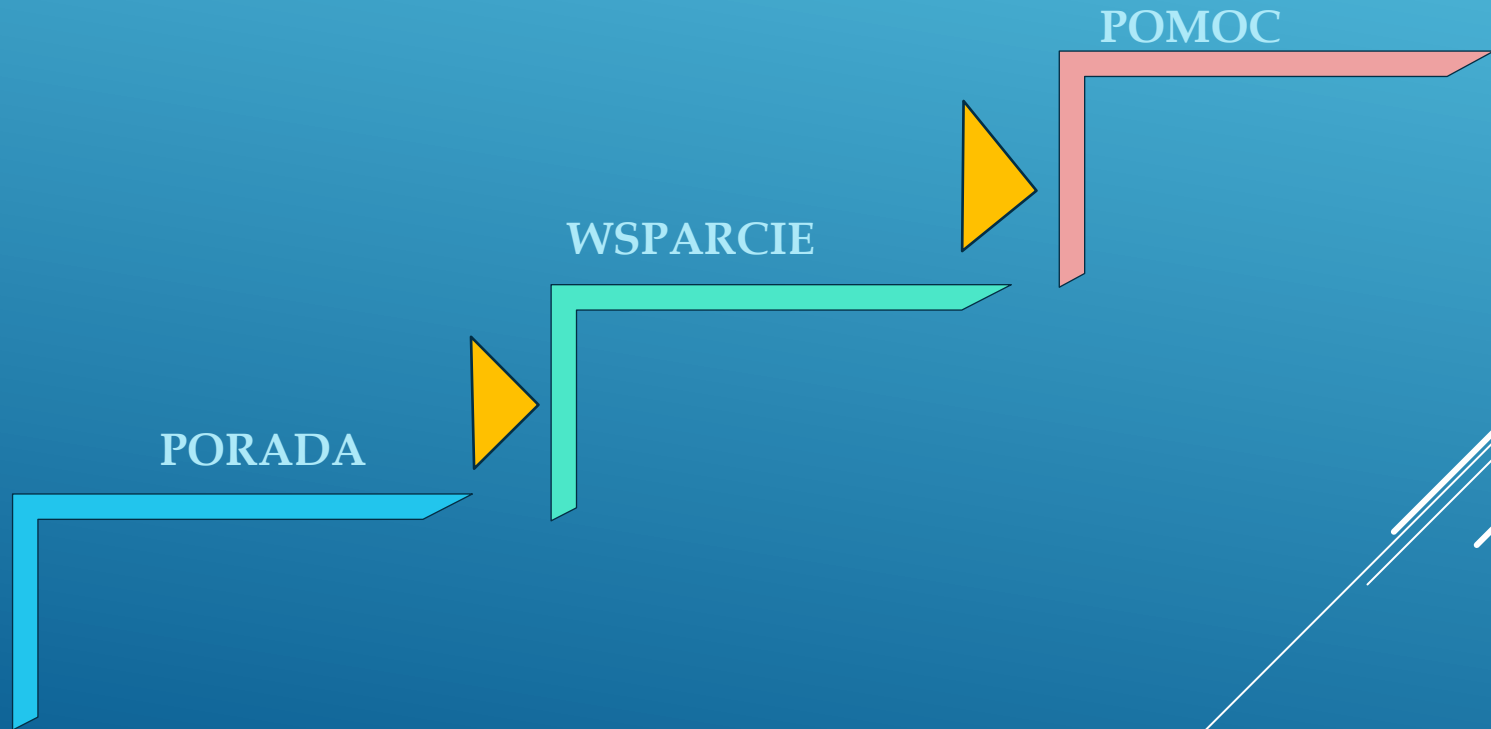
Ośrodek realizuje zadania na podstawie ustawy o pomocy społecznej oraz podejmuje się wiele innych zadań aby sprostać wymaganiom obecnych czasów.



- ▶ „ Celem pomocy społecznej jest umożliwienie osobom i rodzinom przezwyciężenie trudnych sytuacji życiowych, których nie są one w stanie pokonać, wykorzystując własne uprawnienia, zasoby i możliwości”
- ▶ Art. 2 ust. 1 ustawy z dnia 12 marca 2004 r. o pomocy społecznej

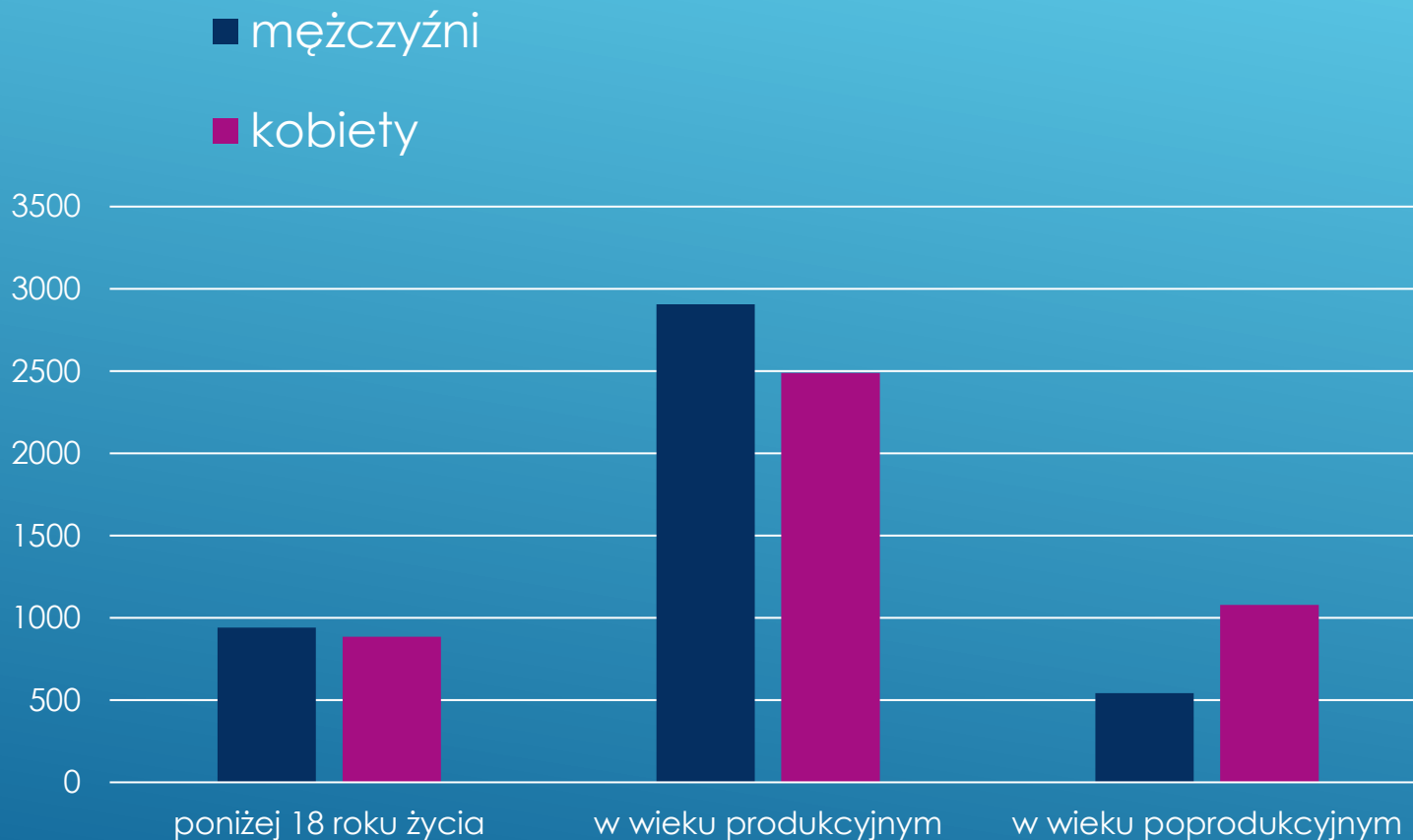
MISJA OŚRODKA

PROFESJONALNA:



STRUKTURA DEMOGRAFICZNA

W Gminie Nowe Miasto nad Wartą zamieszkuje 8 845 osób.



▶ W 2020 roku:

liczba urodzeń: 92 osoby

liczba zgonów: 111 osoby

przyrost naturalny: -19 osób

▶ W 2021 roku:

liczba urodzeń: 84 osoby

liczba zgonów: 115 osób

przyrost naturalny: -31 osób

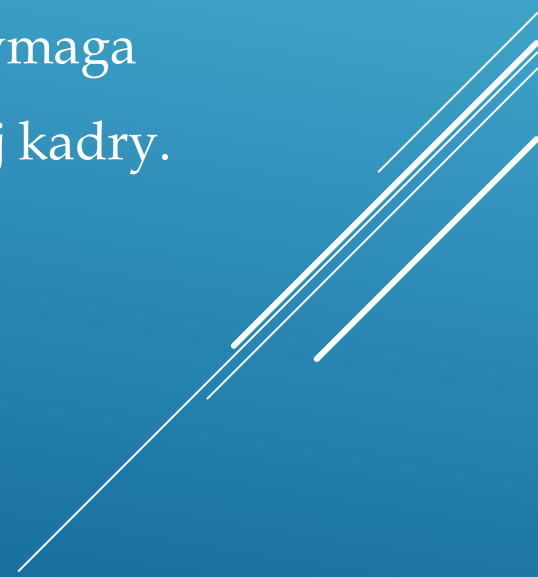


STRUKTURA ORGANIZACYJNA OPS

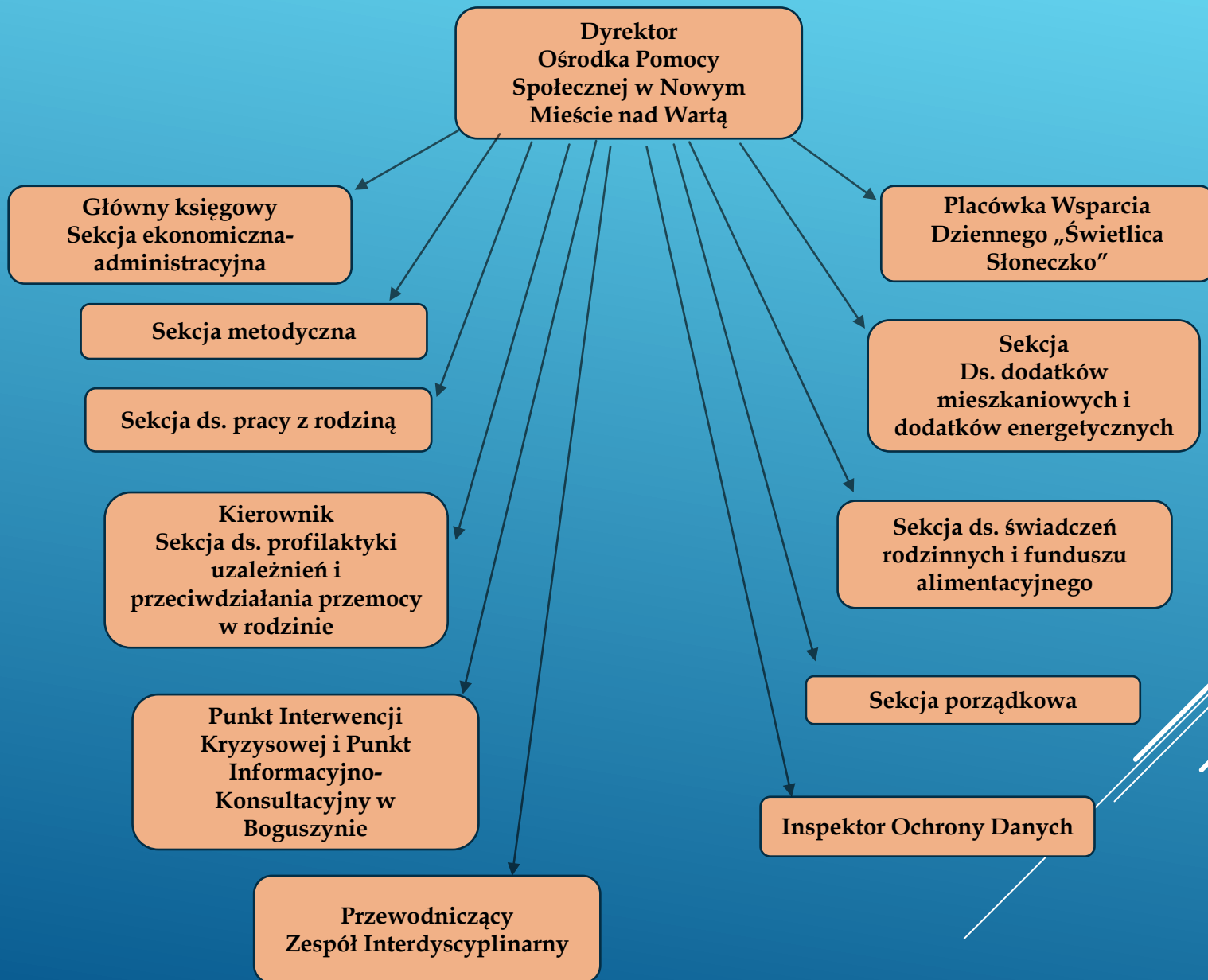
W 2021 roku w Ośrodku zatrudnionych było:

- na podstawie umowy o pracę 17 osób,
- na podstawie umowy cywilno-prawnej 12 osób.

Szeroki zakres realizowanych w Ośrodku zadań wymaga zatrudnienia dobrze przygotowanej i wykształconej kadry.

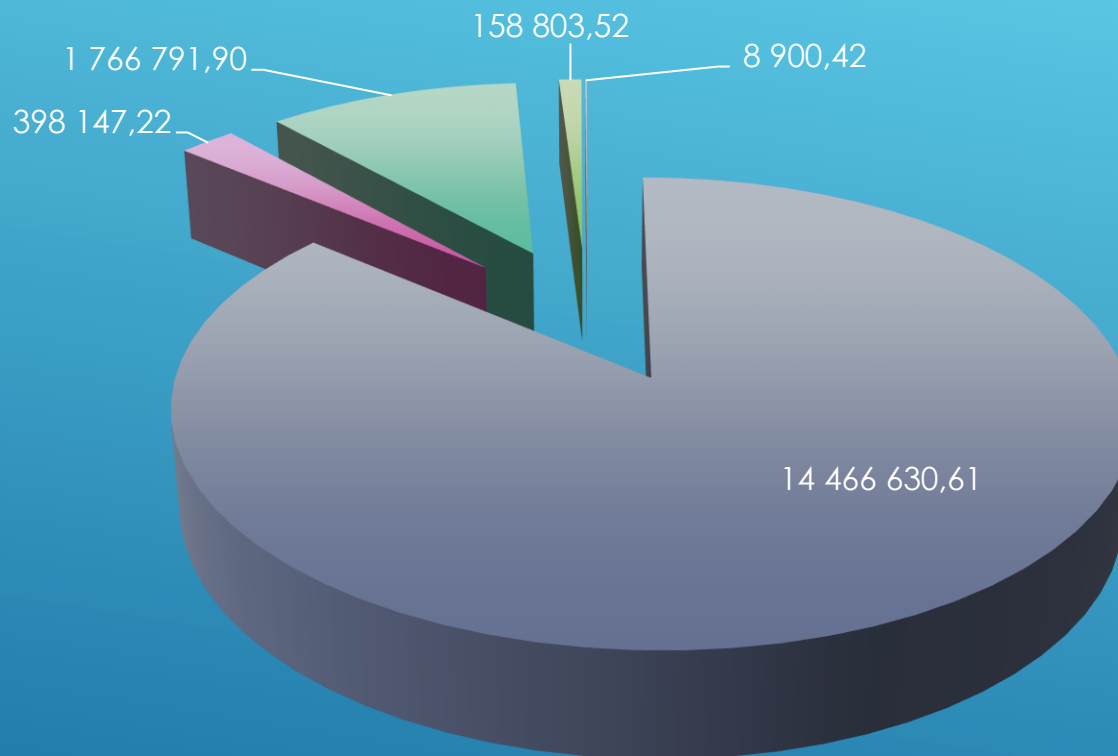


STRUKTURA ORGANIZACYJNA OPS



Wykonanie wydatków w roku 2021

16 799 273,67 zł



- z budżetu państwa
- dofinansowanie zadań własnych z budżetu państwa
- z budżetu gminy
- ochrona zdrowia
- środki z funduszu przeciwdziałania COVID-19

Struktura wydatków z wyszczególnieniem rodzajów świadczeń finansowane z budżetu państwa

	Rodzaj świadczeń	Liczba rodzin	Kwota wypłaconych świadczeń
1	zasiłki stałe	34	188 319,42
2	zasiłki okresowe	52	101 486,68
3	program "posiłek w szkole w domu"	46	22 366,37
4	zasiłki rodzinne i fundusz alimentacyjny	409	3 933 772,78
5	program 500+	1035	10 407 601,02
6	specjalistyczne usługi opiekuńcze dla osób z zaburzeniami psychicznymi	13	56 600,00
7	składki na ubezpieczenie zdrowotne		79 197,18
8	wynagrodzenie dla opiekuna prawnego	3	6 043,23
9	karta dużej rodziny	116	441,40

Struktura wydatków z wyszczególnieniem rodzajów świadczeń finansowane z budżetu gminy

	Rodzaj świadczeń	Liczba rodzin	Kwota wypłaconych świadczeń
1	zasiłki okresowe	52	30 886,32
2	program "posiłek w szkole w domu"	36	26 193,73
3	Zasiłki celowe i specjalne	167	104 365,14
4	Koszty pobytu w Domach Pomocy Społecznej	4	152 588,94
5	Współfinansowanie pobytu dzieci w rodzinach zastępczych	12	120 105,28
6	Asystenci rodziny	29	136 752,14
7	Dodatki mieszkaniowe	31	75 088,68
8	Usługi opiekuńcze	8	130 869,00
9	Przeciwdziałanie alkoholizmowi		150 203,52
10	Prace społeczno użyteczne	5	17 286,00
11	Mieszkania chronione	3	29 125,00
12	Schroniska dla bezdomnych	3	22 130,00
13	Przeciwdziałanie przemocy w rodzinie		3 526,00
14	Zwalczanie narkomanii		8 600,00

KRYTERIA DOCHODOWE W POMOCY SPOŁECZNEJ

Kryterium dochodowe wg ustawy o pomocy społecznej:

- ▶ dla osoby samotnie gospodarującej 776 zł,
- ▶ dla osoby w rodzinie: 600 zł,
- ▶ Przy jednoczesnym występowaniu co najmniej jednego powodu wymienionego w art. 7 ustawy o pomocy społecznej



PODSTAWY DO UDZIELENIA POMOCY

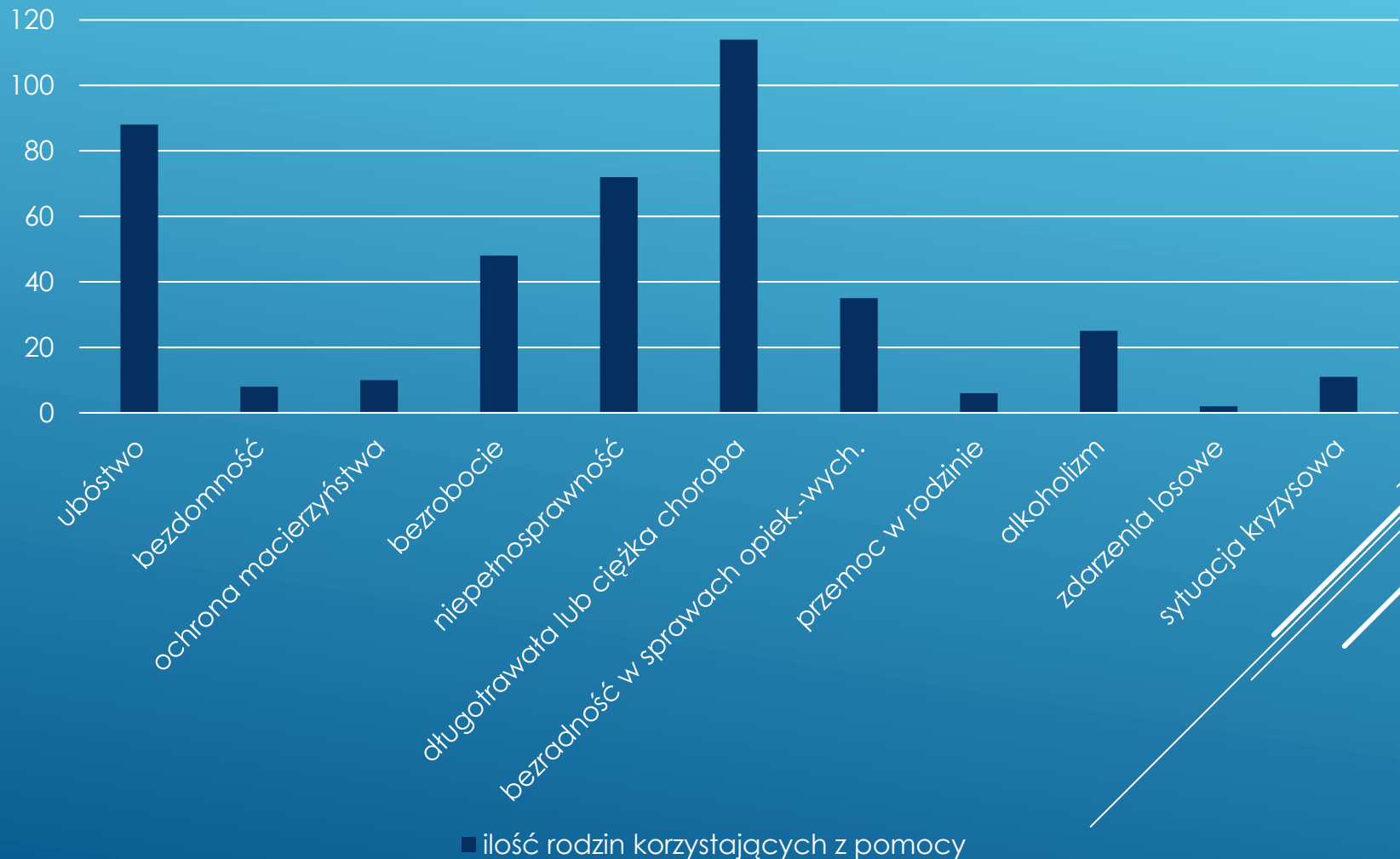
art. 7 ustawy o pomocy społecznej

- ubóstwa,
- sieroctwa,
- bezdomności,
- bezrobocia,
- niepełnosprawności,
- długotrwałej lub ciężkiej choroby,
- przemocy w rodzinie,
- potrzeby ochrony ofiar handlu ludźmi,
- potrzeby ochrony macierzyństwa lub wielodzietności,
- bezradności w sprawach opiekuńczo-wychowawczych i prowadzenia gospodarstwa domowego, zwłaszcza w rodzinach niepełnych lub wielodzietnych,
- trudności w integracji cudzoziemców, którzy uzyskali w Rzeczypospolitej Polskiej status uchodźcy,
- trudności w przystosowaniu do życia po zwolnieniu z zakładu karnego,
- alkoholizmu lub narkomanii,
- zdarzenia losowego i sytuacji kryzysowej,
- klęski żywiołowej lub ekologicznej.

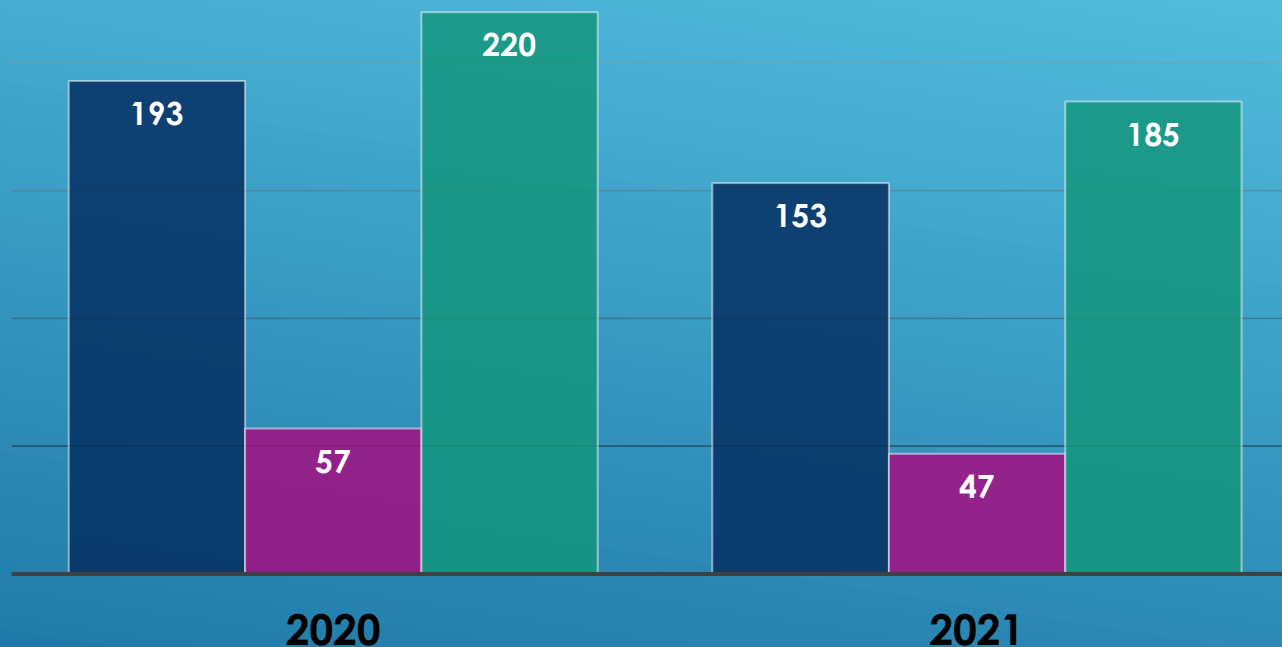


Powody przyznawania pomocy w 2021 roku

ilość rodzin korzystających z pomocy



Świadczenia z pomocy społecznej liczba rodzin objętych pomocą




■ świadczenia pieniężne ■ świadczenie niepieniężne ■ praca socjalna

Do świadczeń pieniężnych realizowanych przez Ośrodek w roku 2021 należały:

- zasiłek stały,
- zasiłek okresowy,
- zasiłek celowy i specjalistyczny zasiłek celowy,

Do świadczeń niepieniężnych realizowanych przez Ośrodek w roku 2021 należały:

- poradnictwo specjalistyczne,
 - usługi opiekuńcze, w tym specjalistyczne,
 - kierowanie do ośrodków wsparcia i mieszkań chronionych,
 - sprawienie pogrzebu,
 - skład na ubezpieczenie zdrowotne,
- 

PRACA SOCJALNA



RELACJA



KOMUNIKACJA



MOTYWOWANIE



Praca Socjalna
Współpraca z następującymi instytucjami

Sąd Wydział Rodzinny i nieletnich, wydział karny w Środzie Wlkp.

Centrum Usług Wspólnych

Szkoły i przedszkola

Bank Spółdzielczy

Gminny Ośrodek Kultury

Parafie

Zakłady Karne

Prokuratura

Środowiskowy Dom Samopomocy

Zespół Interdyscyplinary

Szpitala i Ośrodki Zdrowia

Kasa Rolniczego Ubezpieczenia Społecznego

Sądowa Służba Kuratorska

POLICJA

Powiatowy Urząd Pracy

Powiatowy Zespół ds. Orzekania o stopniu Niepełnosprawności

Gminna Komisja Rozwiązywania Problemów Alkoholowych

Powiatowe Centrum Pomocy Rodzinie

Schroniska i noclegownie dla osób bezdomnych

Stowarzyszenia „Płomień nadziei” „Krag”

Zakład Ubezpieczeń Społecznych

Ośrodki Pomocy Społecznej

Domy Pomocy Społecznej

Urząd Gminy



Świadczenia rodzinne

- Zasiłek rodzinny oraz dodatki do zasiłku rodzinnego
- Świadczenia opiekuńcze
- Jednorazowa zapomoga z tytułu urodzenia dziecka
- Świadczenie rodzicielskie
- „Za życiem”

368 rodzin = 3 721 748,00 zł

Jednorazowa zapomoga z tytułu urodzenia dziecka

Kryterium dochodowe: 1 922 zł
1 000 zł jednorazowo

Świadczenia opiekuńcze:

- Zasiłek pielęgnacyjny
- Świadczenie pielęgnacyjne
- Specjalny zasiłek opiekuńczy (kryterium dochodowe: 764 zł)

Świadczenia rodzinne

Za życiem

4 000 zł jednorazowo

Świadczenie rodzicielskie
1000 zł przez rok

Zasiłek rodzinny
oraz dodatki do zasiłku rodzinnego

Kryterium dochodowe: 674 zł lub 764 zł

FUNDUSZ ALIMENTACYJNY

Świadczenia z funduszu alimentacyjnego stanowią formę pomocy dla osób znajdujących się w trudnej sytuacji materialnej, które nie mają możliwości wyegzekwowania alimentów od dłużnika.

23 rodziny = 212 024,73zł



Świadczenie wychowawcze

Świadczenie wychowawcze przysługuje na każde dziecko do 18 roku życia, niezależnie od dochodu.

1 035 rodziny / 1 700 dzieci = 10 319 155,10 zł



Karta Dużej Rodziny

Karta dużej rodziny to system zniżek i dodatkowych uprawnień dla rodzin 3+ zarówno w instytucjach publicznych, jak i firmach prywatnych.

W 2021 roku wydano 116 kart,

w tym:

53 dla rodziców

63 dla dzieci



KARTA DUŻEJ RODZINY

PROGRAM CZYSSTE POWIETRZE

Celem programu jest walka ze smogiem. Ośrodek Pomocy Społecznej realizuje zadania z zakresu wydania zaświadczeń o wysokości przeciętnego miesięcznego dochodu dla osób ubiegających się o dofinansowanie z programu.



PROGRAM OPERACYJNY POMOC ŻYWNOŚCIOWA 2014 - 2020

- ▶ OPS kwalifikuje oraz wydaje skierowania osobom uprawnionym do otrzymania pomocy żywnościowej i przekazuje organizacjom listy osób zakwalifikowanych do pomocy w ramach Programu PO PŻ.
- ▶ Z programu skorzystało łącznie **164** rodzin, tj. 433 osoby.



WIELOLETNI PROGRAM „POSIŁEK W SZKOLE I W DOMU”

W roku 2021 programem objętych było:

- 21 rodzin, w tym 46 dzieci w wieku szkolnym i przedszkolnym (łącznie liczba posiłków 3 875)
- Z pomocy w formie zasiłku celowego na zakup żywności skorzystało 36 rodzin.



DZIAŁANIA NA RZECZ PRZECIWDZIAŁANIA PRZEMOCY W RODZINIE

Zespół interdyscyplinarny (24 osoby):

- diagnozuje problem przemocy w rodzinie,
- podejmuje działania w środowisku,
- zagrożonym przemocą w rodzinie,
- inicjuje interwencje w środowisku,
- rozpowszechnia informacje o instytucjach, osobach i możliwościach udzielania pomocy w środowisku lokalnym,
- tworzy Grupy Robocze w celu rozwiązania problemów związanych z wystąpieniem przemocy w rodzinie w indywidualnych przypadkach.



DZIAŁANIA NA RZECZ PRZECIWDZIAŁANIA PRZEMOCY W RODZINIE

Liczba Niebieskich Kart prowadzonych w 2021 roku wyniosła: 26

Liczba NK spisanych przez Policję: 25

Liczba NK spisanych przez przedstawicieli innych podmiotów: 1

Powołano 47 Grup Roboczych.



POMAGAMY WSPÓLNIE

FUNKCJONOWANIE GMINNEGO PROGRAMU PROFILAKTYKI I ROZWIĄZYWANIA PROBLEMÓW ALKOHOLOWYCH

Na terenie Gminy działają:

❖ Placówka Wsparcia Dziennego „Świetlica Słoneczko” w Boguszyńie,

❖ Świetlice dla dzieci w miejscowości :
Skoraczew, Kruczyn, Chromiec, Dębno, Chwałęcín, Szyplów realizujące programy opiekuńczo wychowawcze z zakresu profilaktyki uzależnień i przeciwdziałania przemocy w rodzinie.



FUNKCJONOWANIE GMINNEGO PROGRAMU PROFILAKTYKI I ROZWIĄZYWANIA PROBLEMÓW ALKOHOLOWYCH

Na terenie świetlic prowadzone były zajęcia:



FUNKCJONOWANIE GMINNEGO PROGRAMU PROFILAKTYKI I ROZWIĄZYWANIA PROBLEMÓW ALKOHOLOWYCH

Na terenie świetlic prowadzone były zajęcia:



FUNKCJONOWANIE GMINNEGO PROGRAMU PROFILAKTYKI I ROZWIĄZYWANIA PROBLEMÓW ALKOHOLOWYCH

oraz ...



FUNKCJONOWANIE GMINNEGO PROGRAMU PROFILAKTYKI I ROZWIĄZYWANIA PROBLEMÓW ALKOHOLOWYCH

oraz ...



FUNKCJONOWANIE GMINNEGO PROGRAMU PROFILAKTYKI I ROZWIĄZYWANIA PROBLEMÓW ALKOHOLOWYCH

W ramach działalności Punktu Konsultacyjnego
w Boguszyńce odbyło się:

- 39 porad dla osób z podejrzeniem uzależnienia od alkoholu lub środków odurzających,
- 18 porad dorosłym członkom rodzin osoby z problemem uzależnienia,
- 17 porad osobom doznającym przemocy w rodzinie,
- 10 porad osobom stosującym przemoc w rodzinie.



FUNKCJONOWANIE GMINNEGO PROGRAMU PROFILAKTYKI I ROZWIĄZYWANIA PROBLEMÓW ALKOHOLOWYCH

- ❖ **Punkt Interwencji Kryzysowej w Boguszynie** świadczy poradnictwo psychologiczne i socjalne. Ze wsparcia skorzystało 39 osób, odbyły się 92 rozmowy.
- ❖ **Gminna Komisja Rozwiązywania Problemów Alkoholowych** prowadzi postępowania w przedmiocie uzależnienia od alkoholu w stosunku do osób co do których wpłynęły wnioski o zobowiązanie do podjęcia leczenia odwykowego.



FUNKCJONOWANIE GMINNEGO PROGRAMU PROFILAKTYKI I ROZWIĄZYWANIA PROBLEMÓW ALKOHOLOWYCH

W 2021 roku spośród zgłoszonych 15 osób nadużywających alkoholu
(w tym 2 kobiety):

- 11 osoby podjęły dobrowolną współpracę w zakresie leczenia uzależnienia od alkoholu,



DZIAŁANIA NA RZECZ OSÓB STARSZYCH, SAMOTNYCH I NIEPEŁNOSPRAWNYCH

- Usługi opiekuńcze,
- Kierowanie i ponoszenie kosztów pobytu w Domach Pomocy Społecznej,
- Program „Wspieraj seniora”



PROGRAM „ASYSTENT OSOBISTY OSOBY NIEPEŁNOSPRAWNEJ”

Celem programu jest wsparcie w wykonywaniu codziennych czynności oraz funkcjonowania w życiu społecznym. W wyniku realizacji programu objęto 6 osób.

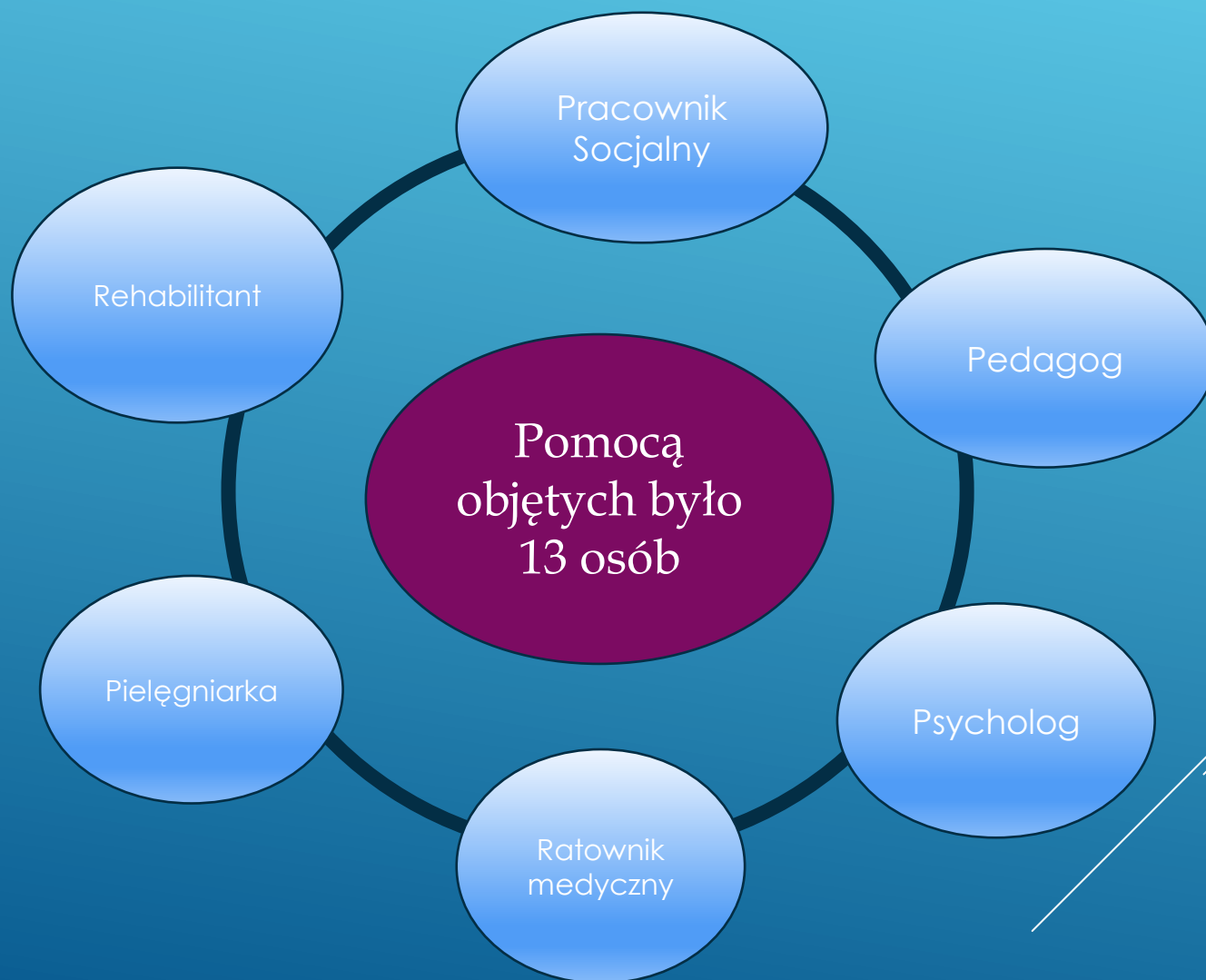


AKTYWIZACJA OSÓB STARSZYCH:




W ramach współpracy ze Stowarzyszeniem Pomocy Krąg seniorzy z naszej gminy uczestniczyli w dziennych formach usług opiekuńczych. W ramach projektu „W KREĞGU – poprawa dostępu do usług społecznych w powiecie średzkim”, finansowanego ze środków Europejskiego Funduszu Społecznego.

Specjalistyczne usługi opiekuńcze w miejscu zamieszkania dla osób z zaburzeniami psychicznymi



DZIAŁANIA OPS W ZWIĄZKU Z EPIDEMIĄ COVID-19:

- Prowadzenie poradnictwa, telefoniczny kontakt z osobami znajdującymi się w izolacji domowej i kwarantannie (594 porad),
 - diagnoza środowiska lokalnego pod względem potrzeb osób samotnych, starszych, niepełnosprawnych,
 - zapewnienie dowozu żywności dla osób przebywających w kwarantannie i izolacji domowej,
- 

DZIĘKUJĘ ZA UWAGĘ

Iwona Golińska

Dyrektor Gminnego Ośrodka Pomocy Społecznej
w Nowym Mieście nad Wartą

tel. 61 2874161, 61 2874162

e-mail: kierownik.ops@gmina-nowe-miasto.pl

www.opsnowemiasto.pl