



DIAGNOZA  
STRATEGICZNA  
NA POTRZEBY  
OPRACOWANIA  
STRATEGII ROZWOJU  
GMINY NOWE MIASTO  
NAD WARTĄ

na lata 2021-2030



Ośrodek Psychoprofilaktyki

**NOWA**  
PERSPEKTYWA



## DIAGNOZA STRATEGICZNA GMINY NOWE MIASTO NAD WARTĄ

### Spis treści

1. Kontekst opracowania diagnozy .....	4
2. Położenie administracyjne i geograficzne .....	6
2.1. Położenie administracyjne .....	6
2.2. Położenie geograficzne .....	10
3. Środowisko przyrodnicze .....	11
3.1. Budowa geologiczna .....	11
3.2. Ukształtowanie terenu .....	12
3.3. Klimat .....	12
3.4. Wody powierzchniowe i podziemne .....	13
3.5. Gleby .....	16
3.6. Zasoby przyrodnicze .....	16
3.7. Formy ochrony przyrody .....	17
4. Rys historyczny .....	20
5. Społeczeństwo .....	25
5.1. Procesy demograficzne .....	25
5.2. Gospodarka mieszkaniowa .....	29
6. Polityka przestrzenna .....	30
7. Infrastruktura techniczna .....	33
7.1. Transport .....	33



## DIAGNOZA STRATEGICZNA GMINY NOWE MIASTO NAD WARTĄ

7.2. Gospodarka wodno - ściekowa.....	35
7.3. Gospodarka odpadami .....	39
8. Gospodarka.....	41
8.1. Przedsiębiorczość .....	41
8.2. Rynek pracy .....	44
8.3. Zdolność inwestycyjna .....	46
9. Sfera Społeczna .....	49
9.1. Bezpieczeństwo .....	49
9.2. Ochrona zdrowia.....	50
9.3. Pomoc społeczna .....	50
9.4. Oświata .....	53
9.5. Kultura, sport, rekreacja i turystyka .....	56
Spis tabel, wykresów i rysunków .....	63
Spis tabel.....	63
Spis wykresów.....	64
Spis rysunków.....	65



## DIAGNOZA STRATEGICZNA GMINY NOWE MIASTO NAD WARTĄ

### 1. Kontekst opracowania diagnozy

Diagnozę strategiczną gminy stworzono na potrzebę Strategii Rozwoju Gminy Nowe Miasto nad Wartą na lata 2021-2030. Diagnoza jednostki administracyjnej stanowi szczegółowy opis sytuacji samej jednostki jak i jej otoczenia. Istotną funkcję stanowi wyselekcjonowanie informacji potrzebnych w procesie planowania. W diagnozie strategicznej gminy Nowe Miasto nad Wartą posłużono się danymi jakościowymi i ilościowymi oraz danymi przestrzennymi. W celu utworzenia podkładów mapowych oraz kartogramów użyte zostały narzędzia GIS (System Informacji Geograficznej).

Jako zakres czasowy diagnozy strategicznej wybrano okres trzech lat poprzedzających tworzenie dokumentu Strategii, przez co wybranym rodzajem diagnozy strategicznej, została tzw. diagnoza dynamiczna. Jednakże, ze względu na dostęp do danych zastanych, niektóre uwarunkowania przedstawione zostały w mniejszym okresie czasowym. Diagnoza dynamiczna polega na obserwacji zjawisk w przyjętym przedziale czasowym (zebrane dane z kilku lat tworzą szereg czasowy). Spojrzenie na zjawiska i fakty z perspektywy czasu pozwala nam uchwycić pewne tendencje i stanowi podstawę oceny spodziewanych rezultatów w przyszłości. Niektóre zjawiska społeczno-gospodarcze mają charakter cykliczny, dlatego wnioski, wyciągane na podstawie informacji dotyczących tylko jednego roku, mogą być obarczone dużym błędem, gdyż nie będą ukazywały wówczas dynamicznych zmian zachodzących na przestrzeni lat. Analiza szeregów czasowych pozwala:

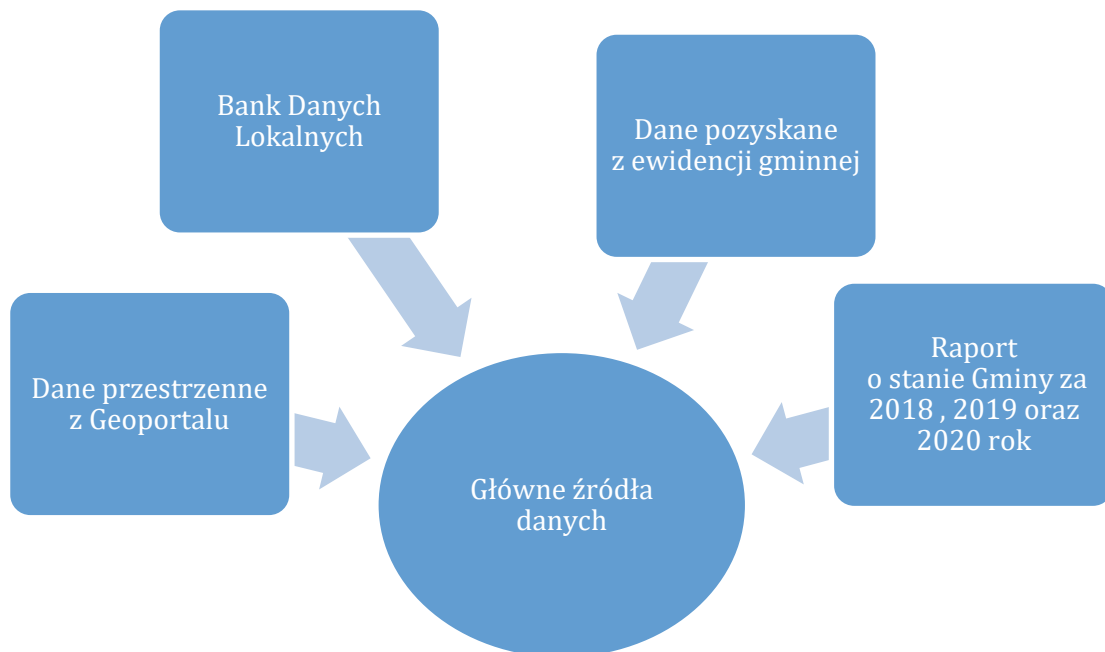
- określić kierunek zmiany,
- określić dynamikę zmiany,
- określić „punkty przełomowe”,
- wyznaczyć trend zmian w przyszłości.



## DIAGNOZA STRATEGICZNA GMINY NOWE MIASTO NAD WARTĄ

Aby ocenić skalę zjawisk, procesów oraz wyznaczyć wnioski z diagnozy strategicznej, służące stworzeniu operacyjnej części Strategii Rozwoju Gminy Nowe Miasto nad Wartą, porównano pod względem demograficznym, społeczno-gospodarczym oraz przestrzennym sąsiadujące gminy, posiadające podobny charakter funkcjonowania oraz posiadające równoległe uwarunkowania.

Wśród najważniejszych dokumentów, z których pozyskano największą ilość danych ilościowych oraz jakościowych znalazły się:



Diagnoza strategiczna powstała we współpracy z Urzędem Gminy, mieszkańcami, przedsiębiorcami, jednostkami organizacyjnymi gminy oraz jednostkami pomocniczymi. Dane pozyskane zostały również w procesie dialogów społecznych oraz dyskusji.



## DIAGNOZA STRATEGICZNA GMINY NOWE MIASTO NAD WARTĄ

### 2. Położenie administracyjne i geograficzne

#### 2.1. Położenie administracyjne

Gmina Nowe Miasto nad Wartą położona jest w województwie wielkopolskim, w powiecie średzkim. Od strony południowej graniczy z gminą Jarocin oraz Jaraczewo (powiat jarociński), od wschodu z gminą Żerków (powiat jarociński) oraz Miłosław (powiat wrzesiński), od północy z gminą Krzykosy zlokalizowaną w powiecie średzkim, a od zachodu z gminą Książ Wielkopolski (powiat śremski). Jej powierzchnia wynosi 120,1 km<sup>2</sup>, co stanowi 19,3% powierzchni powiatu średzkiego oraz 0,4% powierzchni województwa wielkopolskiego. Siedziba gminy znajduje się w miejscowości Nowe Miasto nad Wartą.

**RYSUNEK 1. POŁOŻENIE GMINY NOWE MIASTO NAD WARTĄ NA TLE POLSKI**

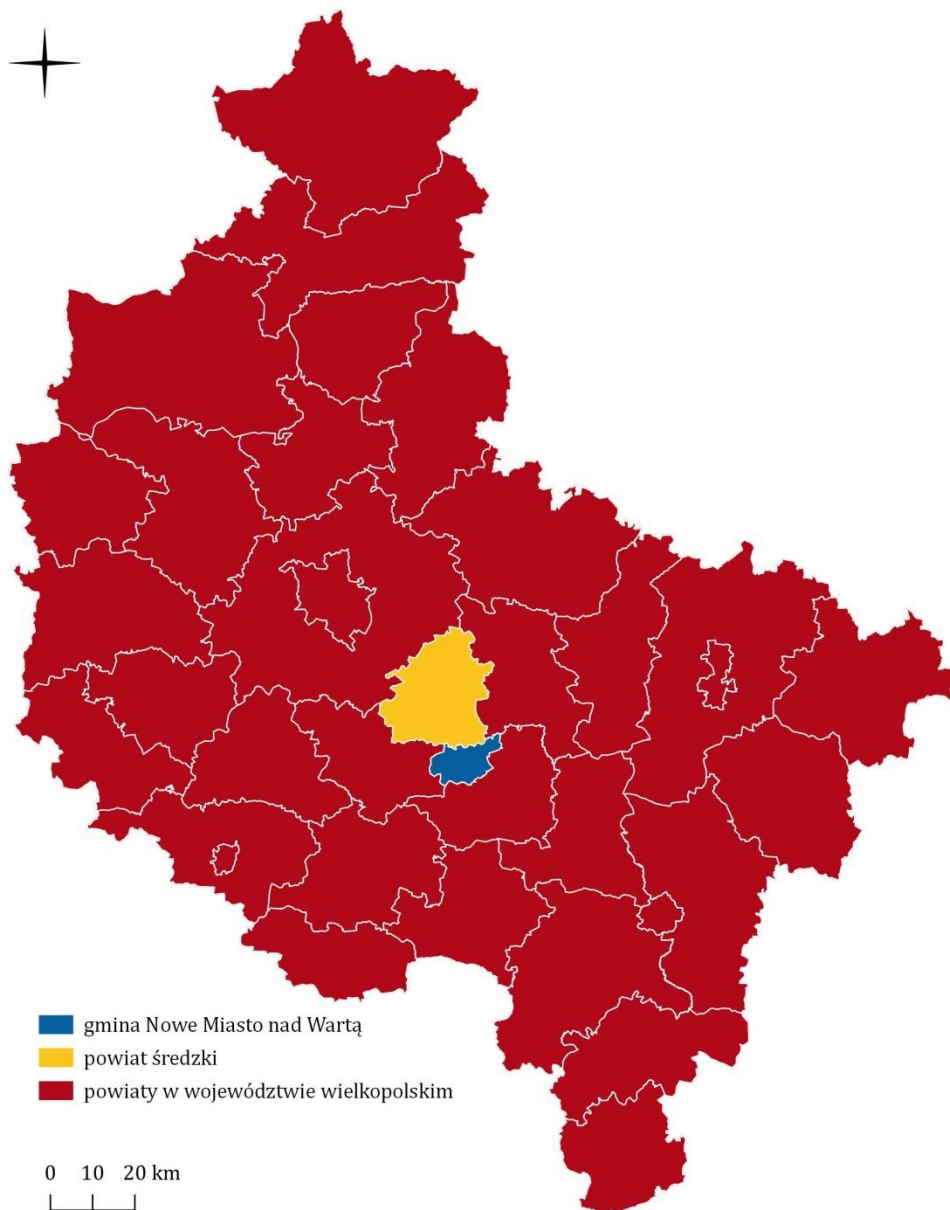


Źródło: Opracowanie własne na podstawie Bazy Danych Obiektów Topograficznych (BDOT10k)



## DIAGNOZA STRATEGICZNA GMINY NOWE MIASTO NAD WARTĄ

### RYSUNEK 2. POŁOŻENIE GMINY NOWE MIASTO NAD WARTĄ NA TLE WOJEWÓDZTWA WIELKOPOLSKIEGO



Źródło: Opracowanie własne na podstawie Bazy Danych Obiektów Topograficznych (BDOT10k)



## DIAGNOZA STRATEGICZNA GMINY NOWE MIASTO NAD WARTĄ

RYSUNEK 3. POŁOŻENIE GMINY NOWE MIASTO NAD WARTĄ NA TLE POWIATU ŚREDZKIEGO



Źródło: Opracowanie własne na podstawie Bazy Danych Obiektów Topograficznych (BDOT10k)

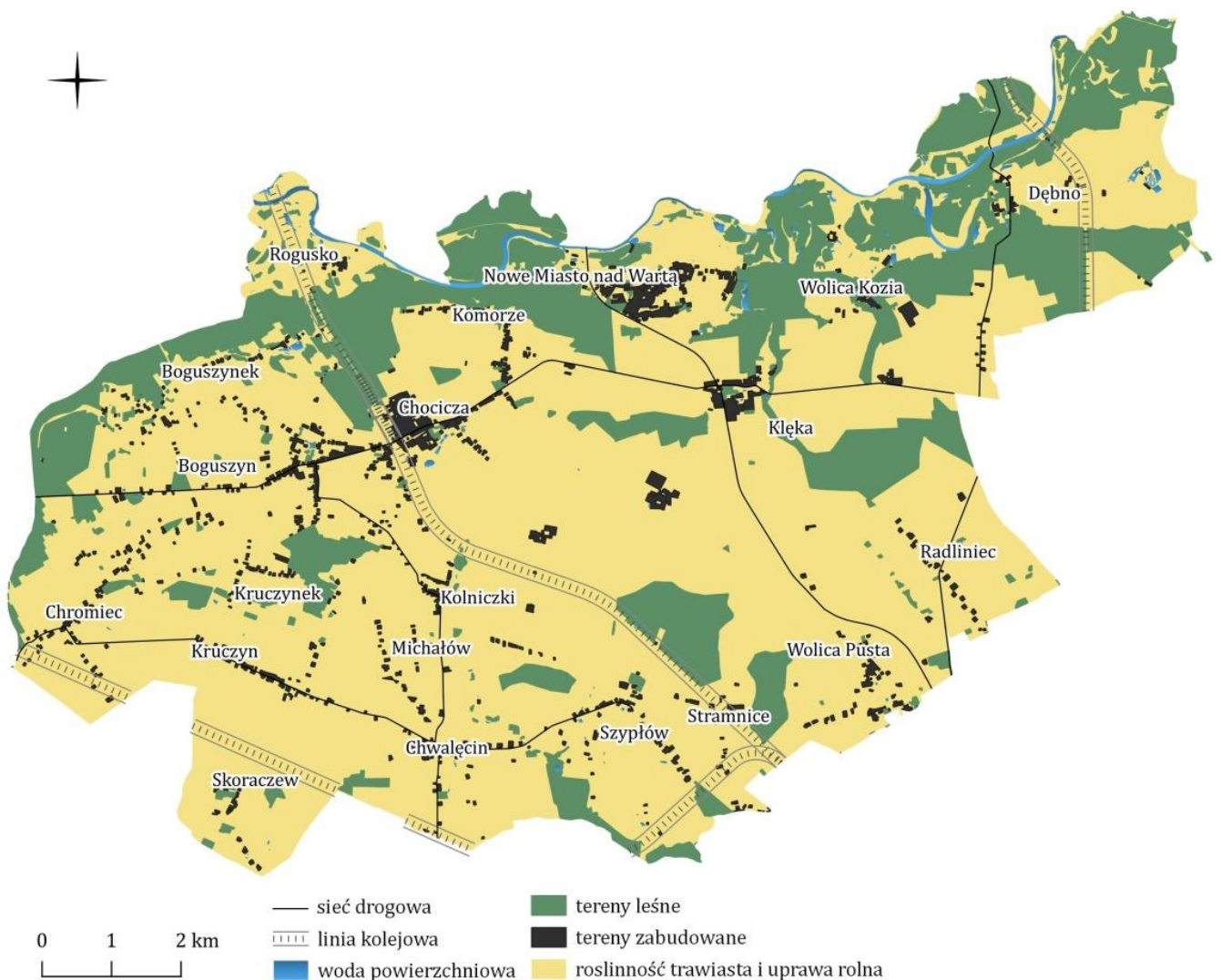




## DIAGNOZA STRATEGICZNA GMINY NOWE MIASTO NAD WARTĄ

Gmina składa się z 20 sołectw, to jest: Boguszyn, Boguszynek, Chocicza, Chromiec, Chwałęcin, Dębno, Klęka, Kolniczki, Kruczynek, Kruczyn, Komorze, Michałów, Nowe Miasto nad Wartą, Radliniec, Rogusko, Skoraczew, Stramnice, Szyplów, Wolica Kozia, Wolica Pusta oraz 12 miejscowości niesołeckich: Tokarów, Dąbrowa, Komorze Nowe, Jadwigów, Wolica Nowa, Aleksandrów, Elżbietów, Lutynia, Teresa, Utrata, Świętomierz, Hermanów.

**RYСУNEK 4. JEDNOSTKI POMOCNICZE W GMINIE NOWE MIASTO NAD WARTĄ**



Źródło: Opracowanie własne na podstawie Bazy Danych Obiektów Topograficznych (BDOT10k)



## DIAGNOZA STRATEGICZNA GMINY NOWE MIASTO NAD WARTĄ

### 2.2. Położenie geograficzne

Według regionalizacji fizyczno-geograficznej Polski<sup>1</sup>, gmina Nowe Miasto nad Wartą położona jest w następujących jednostkach:

- Megaregion: Pozaalpejska Europa Środkowa,
- Makroregion: Pojezierze Leszczyńskie,
- Mezoregiony: Wał Żerkowski.

### RYSUNEK 5. POŁOŻENIE GMINY NA TLE MEZOREGIONÓW POLSKI



Źródło: Opracowanie własne na podstawie Bazy Danych Obiektów Topograficznych (BDOT10k)

<sup>1</sup> Solon, J., Borzyszkowski, J., Bidłasik, M., Richling, A., Badora, K., Balon, J., ... & Ziaja, W. (2018). Physico-geographical mesoregions of Poland: Verification and adjustment of boundaries on the basis of contemporary spatial data. *Geographia Polonica*, 91(2).



## DIAGNOZA STRATEGICZNA GMINY NOWE MIASTO NAD WARTĄ

### 3. Środowisko przyrodnicze

#### 3.1. Budowa geologiczna

Na obszarze gminy dominują formy wysoczyznowe z najwyższym punktem zlokalizowanym na wysokości 107 m n.p.m. w Szyplowie i najniższym usytuowanym na poziomie 65 m n.p.m. w Nowym Mieście nad Wartą.

Na terenie gminy młodoglacjalna rzeźba związana jest z działaniem lądolodu, a dokładniej zlodowacenia północnopolskiego, fazy poznańskiej. Przez jej obszar przebiega Pradolina Warszawsko-Berlińska, wcinająca się w głąb powierzchni ziemi. Największą część obszaru gminy zajmuje wysoczyzna morenowa płaska, która rozcinana jest przez dolinki małych cieków wodnych. W jej północno-wschodniej części występują moreny czołowe, a w południowej widoczna jest dolina Lubieszki, będąca dopływem Lutyni i Kanału Rogusko.

Obszar gminy usytuowany jest w północnej części monokliny przedsudeckiej. Najstarszymi utworami są piaskowce, mułowce i iłowce pochodzące z okresu karbonu. Ponadto obecne są również sole kamienne, anhydryty i utwory ilaste z permu górnego.

W gminie Nowe Miasto nad Wartą występują również serie mułowcowo-iłowcowo-piaskowcowe z górnej i środkowej jury, które w wyższych poziomach przechodzą w margle i wapienie. Utwory z miocenu dolnego i środkowego usytuowane są na skałach jurajskich – to drobne i pylaste piaski przykryte serią węgla brunatnych o miąższości od 2 do 16 m, na której występuje piaszczysty kompleks o miąższości do 30 m. W górnej granicy osadów miocenijskich oraz w dolnej pliocenu obecny jest łąpstry, który osiąga miąższość do 100 m. Utworami pochodzącymi z czwartorzędu są głównie osady plejstoceńskie i holocenijskie, znajdujące się na powierzchni terenu, których miąższość waha się od 0 do ok. 40 m w zagłębieniach terenu. Utwory plejstoceńskie stanowią przede wszystkim gliny zwałowe, które miejscowo są rozdzielone utworami o charakterze piaszczysto-żwirowym.



## DIAGNOZA STRATEGICZNA GMINY NOWE MIASTO NAD WARTĄ

Co więcej, na obszarze gminy Nowe Miasto nad Wartą obecne są złoża gazu ziemnego (Radlin), kruszywa naturalnego (Boguszynek, Wolica Pusta) oraz surowców ilastych ceramiki budowlanej (Chocicza)<sup>2</sup>.

### 3.2. Ukształtowanie terenu

Wpływ na ukształtowanie obszaru gminy miał lądolód skandynawski, który kilka razy nachodził i wycofywał się z terenu Wielkopolski. Budowa morfologiczna terenu ma zróżnicowany charakter, mimo położenia na nizinnym i płaskim obszarze.

W północnej części gminy występują łąki, tereny podmokłe, starorzecza oraz nieco wyżej usytuowane piaszczyste obszary porośnięte lasem. Spadki terenu porośnięte lasem w północno-wschodniej części dochodzą nawet do 70%.

Wzdłuż rzeki wykształcone są starorzecza zwane „warciskami”, zlokalizowane głównie w okolicach Wolicy Koziej i Dębna<sup>3</sup>.

### 3.3. Klimat

Gmina Nowe Miasto nad Wartą zlokalizowana jest w obrębie klimatu umiarkowanego, gdzie masy powietrza znad północnego i północno-wschodniego Atlantyku napływają przez większą część roku. W okresie letnim napływ powietrza polarno-morskiego skutkuje w powstawaniu opadów atmosferycznych i zachmurzenia, natomiast w zimie odpowiada ono za ocieplenie i odwilż. Ponadto na klimat ma także wpływ powietrze polarno-kontynentalne, arktyczne i zwrotnikowe nadciągające z obszaru Europy. Obszar gminy zaliczany jest do regionu klimatycznego Krainy Wielkich Dolin wg E. Romera, który charakteryzuje się najmniejszą ilością opadów w ciągu roku w Polsce.

---

<sup>2</sup> Program Ochrony Środowiska dla Gminy Nowe Miasto nad Wartą na lata 2019-2022.

<sup>3</sup> Ewidencja Gminy Nowe Miasto nad Wartą.



## DIAGNOZA STRATEGICZNA GMINY NOWE MIASTO NAD WARTĄ

### 3.4. Wody powierzchniowe i podziemne

Na terenie gminy Nowe Miasto nad Wartą istnieją następujące wody powierzchniowe przedstawione w tabeli poniżej. Największą powierzchnię zajmuje Warta od Lutyni do Moskawy – 52,85 km<sup>2</sup>, zaś najmniejszą rzeka Warta – zaledwie 0,54 km<sup>2</sup>. Chemiczny stan wód powierzchniowych określa się jako dobry lub poniżej dobrego.

**TABELA 1. WODY POWIERZCHNIOWE W GMINIE NOWE MIASTO NAD WARTĄ**

Powierzchnia w gminie [km <sup>2</sup> ]	Jednolite części wód powierzchniowych
0,64	Lutynia od Lubieszki do ujścia
0,54	Warta
42,99	Kanał Roguski
12,19	Lubieszka
8,91	Kanał Książ
0,69	Kanał Mosiński do Kani
52,85	Warta od Lutyni do Moskawy

*Źródło: Program Ochrony Środowiska dla gminy Nowe Miasto nad Wartą na lata 2019-2022*

Analizowana gmina leży w granicach dwóch obszarów jednolitych części wód podziemnych: nr 61 i 70, z czego zdecydowana większość leży w obrębie 61 JCWPd.

**TABELA 2. JEDNOLITE CZĘŚCI WÓD PODZIEMNYCH NA TERENIE GMINY NOWE MIASTO NAD WARTĄ**

Jednolite części wód podziemnych	Powierzchnia [km <sup>2</sup> ]	Dorzecze	Region wodny RZGW	Główne zlewnie w obrębie JCWPd	Ogólna ocena stanu JCWPd	Ocena ryzyka niespełnienia celów środowiskowych
61	2702,3	Odry	Warty RZGW Poznań	Warta	dobry	niezagrożona

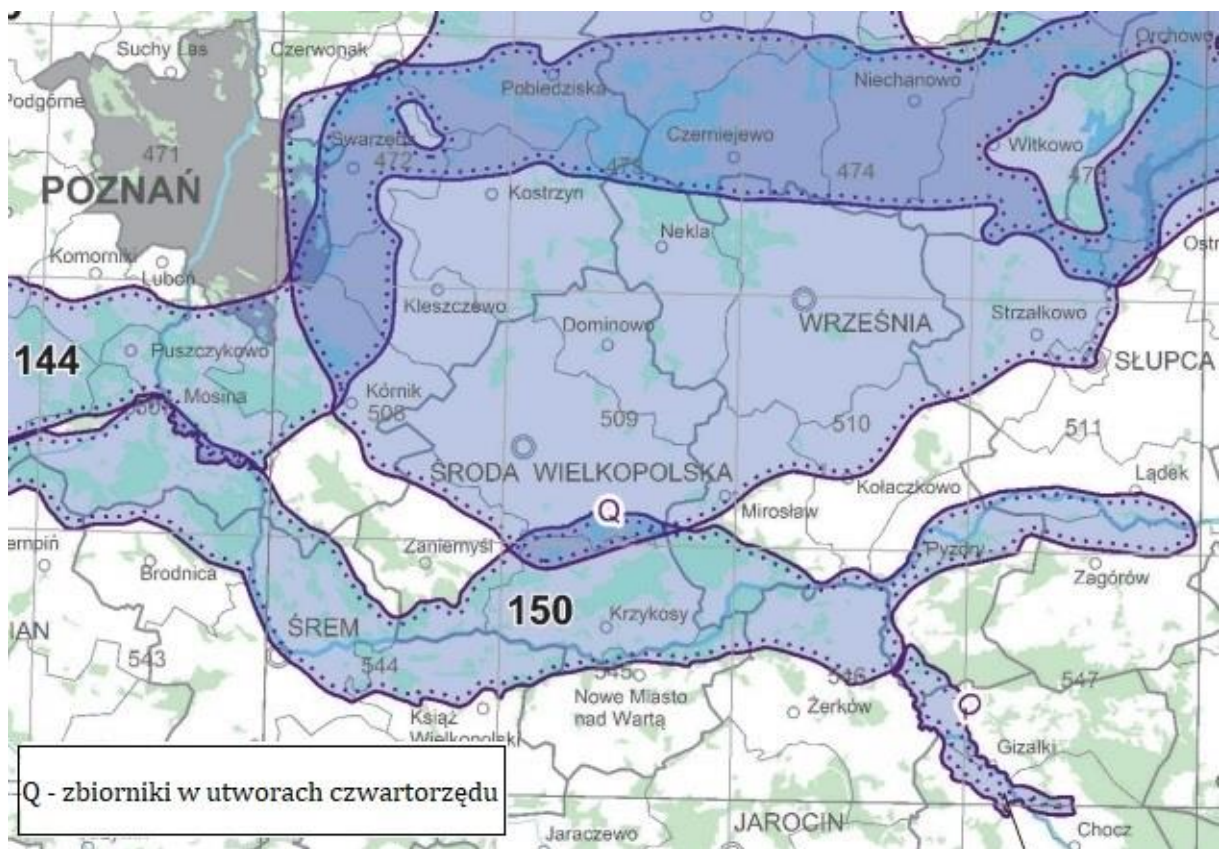
*Źródło: Opracowanie własne na podstawie danych Państwowego Instytutu Geologicznego*



## DIAGNOZA STRATEGICZNA GMINY NOWE MIASTO NAD WARTĄ

Co więcej, na obszarze gminy wyznaczony został również zbiornik wód podziemnych nr 150 – Pradolina Warszawa – Berlin (Koło-Odra). Jest to zbiornik porowy, zaopatrywany wodami gruntowymi i wgłębny pradoliny, silnie podatny na zanieczyszczenia pochodzącymi z powierzchni terenu. Większość wód zbiornika klasyfikuje się jako wody zadowalającej jakości.

**RYСУNEK 6. ZBIORNIK WÓD PODZIEMNYCH NA TERENIE GMINY**



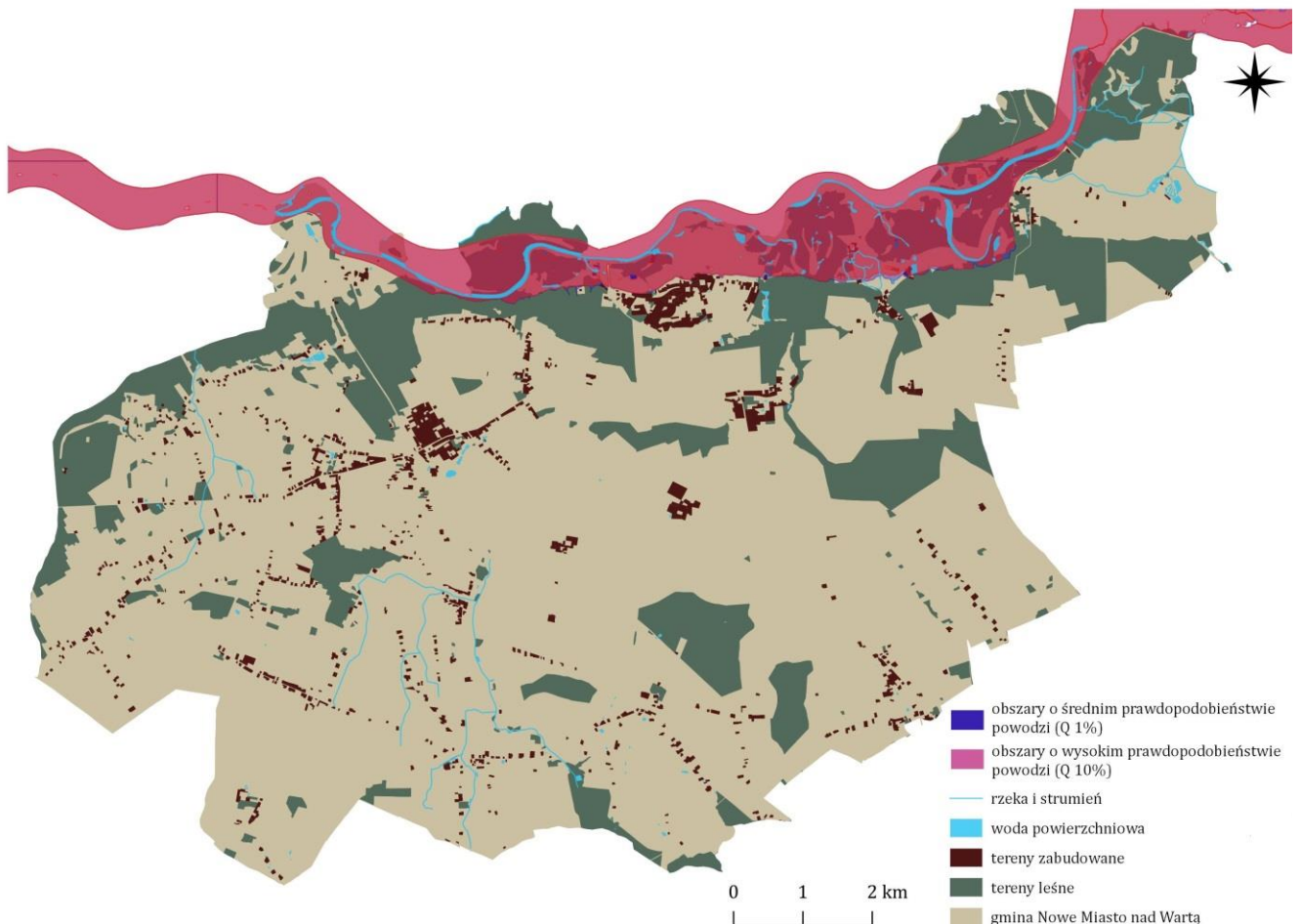
*Źródło: Państwowy Instytut Geologiczny*



## DIAGNOZA STRATEGICZNA GMINY NOWE MIASTO NAD WARTĄ

Na obszarze gminy występują obszary o średnim i wysokim zagrożeniu powodziowym, zlokalizowanym w północnej części gminy, wzdłuż rzeki Warty. Miejscowościami graniczącymi z terenami o średnim lub wysokim prawdopodobieństwie powodzi są Nowe Miasto nad Wartą, Dębno oraz Wolica Kozia. Zagospodarowanie terenów zagrożonych wystąpieniem powodzi powinno zatem być ograniczone lub całkowicie wyeliminowane.

**RYSUNEK 7. OBSZARY ZAGROŻONE POWODZIĄ W GMINIE NOWE MIASTO NAD WARTĄ**



Źródło: Opracowanie własne na podstawie Bazy Danych Obiektów Topograficznych (BDOT10k)



## DIAGNOZA STRATEGICZNA GMINY NOWE MIASTO NAD WARTĄ

### 3.5. Gleby

Gmina Nowe Miasto nad Wartą posiada dogodne warunki do rozwoju rolnictwa. Na jej obszarze gminy występują następujące rodzaje gleb:

- bielcowe,
- brunatnoziemy,
- czarne ziemie,
- gleby murszaste, mady lekkie i ziemie torfowe.

Są to głównie gleby IIIb (gleby orne średnio dobre), IVa (gleby orne średniej jakości, lepsze), IVb (gleby orne średniej jakości, gorsze) klasy bonitacyjnej, z których zdecydowaną większość stanowią gleby o kategorii IVa. Szczegółowe dane przedstawia tabela poniżej.

**TABELA 3. GLEBY WYSTĘPUJĄCE W GMINIE NOWE MIASTO NAD WARTĄ**

	I	II	IIIa	IIIb	IVa	IVb	V	VI
[%]	0	0	8	17	40	12	20	3

*Źródło: Program Ochrony Środowiska dla Gminy Nowe Miasto nad Wartą na lata 2019-2022*

### 3.6. Zasoby przyrodnicze

Na terenie gminy Nowe Miasto nad Wartą powierzchnia lasów stanowi aż 20,5% terenu całej gminy. Obszary leśne rozciągają się głównie w jej północnej, wschodniej oraz południowej części i są administrowane przez Nadleśnictwo Jarocin należące do Regionalnej Dyrekcji Lasów Państwowych w Poznaniu. Lasy pełnią w gminie funkcje ekologiczne, ochronne, społeczne oraz ekonomiczne. Warto również podkreślić rolę zadrzewień śródpolnych, przydrożnych i przywodnych, które mają znaczny wpływ na przeciwdziałanie erozji gleb, stanowią siedlisko dla ptaków oraz łączą zwarte kompleksy leśne. Większość terenów leśnych stanowią lasy publiczne, z czego zdecydowana większość należy do Skarbu Państwa, a zaledwie 11,17 ha jest w posiadaniu gminy.





## DIAGNOZA STRATEGICZNA GMINY NOWE MIASTO NAD WARTĄ

TABELA 4. POWIERZCHNIA LASÓW ORAZ LESISTOŚĆ W GMINIE  
NOWE MIASTO NAD WARTĄ

Powierzchnia lasów ogółem	2466,81 [ha]
Lasy publiczne ogółem	2204,69 [ha]
Lasy publiczne Skarbu Państwa	2193,52 [ha]
Lasy publiczne gminne	11,17 [ha]
Lasy prywatne ogółem	262,12 [ha]
Lasy publiczne Skarbu Państwa w zarządzie Lasów Państwowych	2190,63 [ha]
Lasy publiczne Skarbu Państwa w zasobie Własności Rolnej SP	2,89 [ha]
Lesistość	20,5%

Źródło: Opracowanie własne na podstawie Banku Danych Lokalnych

### 3.7. Formy ochrony przyrody

Na obszarze gminy Nowe Miasto nad Wartą formy ochrony przyrody zlokalizowane są głównie w jej północno-wschodniej części. Są to:

- Rezerwat Przyrody Dębno nad Wartą,
- Żerkowsko-Czeszewski Park Krajobrazowy,
- Obszar Natura 2000 (obszary siedliskowe): Lasy Żerkowsko-Czeszewskie,
- Obszar Natura 2000 (obszary ptasie): Dolina Środkowej Warty,
- Obszar chronionego krajobrazu: Szwajcaria Żerkowska,
- pomniki przyrody.

Jedną z ważniejszych form ochrony przyrody na analizowanym terenie jest rezerwat przyrody Dębno nad Wartą, utworzony w 1974 roku i zajmujący 21,62 ha powierzchni gminy. Teren rezerwatu stanowi głównie las liściasty z dominacją dębów. Celem powstania rezerwatu jest ochrona zwierząt bezkręgowych oraz górskich gatunków równonogów. Ponadto jest to miejsce ochrony takich gatunków zwierząt jak: jelenie, sarny, dziki, łasice oraz wydry. Do występujących tu gatunków ptaków można zaliczyć m.in.: dzięciołek, orzechówka, jastrząb, czapla siwa czy bocian czarny. Przez obszar rezerwatu ciągnie się zielony szlak turystyczny, który prowadzi z Nowego Miasta nad Wartą w kierunku Bieździadowa.



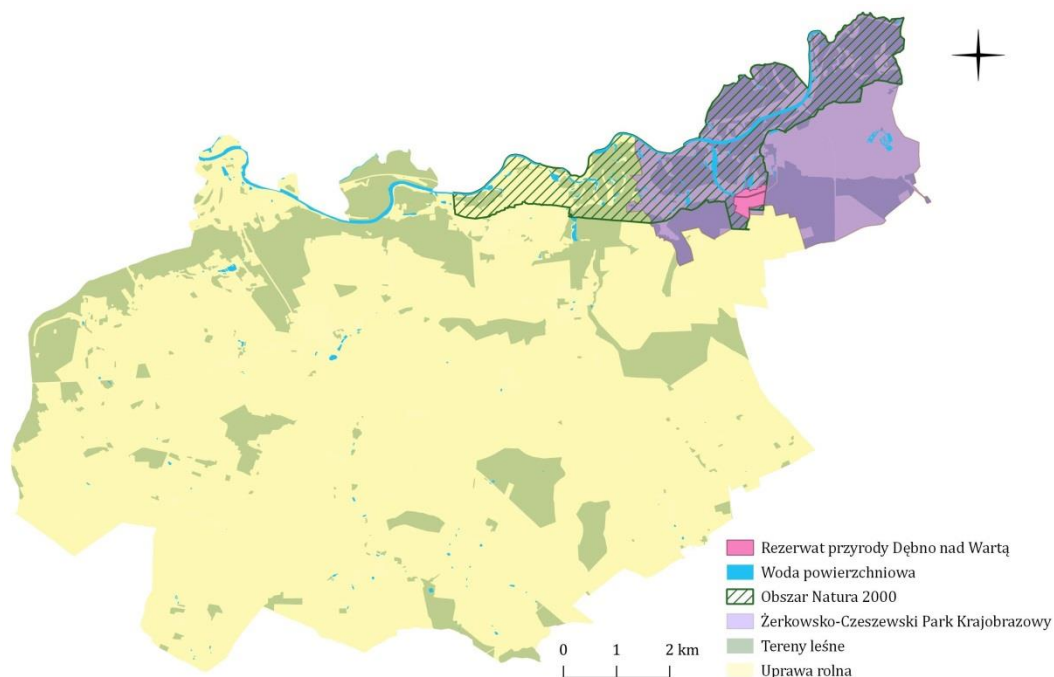
## DIAGNOZA STRATEGICZNA GMINY NOWE MIASTO NAD WARTĄ

Istotną formą ochrony przyrody na obszarze gminy jest także Żerkowsko-Czeszewski Park Krajobrazowy, powstały w 1994 r. i zajmujący 1 080 ha powierzchni. Swoją ochroną obejmuje on krajobraz polodowcowy, urozmaiconą rzeźbę terenu oraz ekosystemy o szczególnym znaczeniu.

Najmłodszą formą ochrony przyrody w Polsce, ustanowioną w 2004 roku, są Obszary Natura 2000. Celem działalności Europejskiej Sieci Ekologicznej Natura 2000 jest zachowanie cennych gatunków roślin i zwierząt zagrożonych wyginięciem w skali Europy. Sieć Natura 2000 składa się z dwóch obszarów, które występują w gminie Nowe Miasto nad Wartą:

- obszar specjalnej ochrony ptaków (OSO) – Dolina Środkowej Warty, który jest przede wszystkim miejscem ochrony dla ptaków wodno-błotnych,
- specjalny obszar ochrony siedlisk (SOO) – Lasy Żerkowsko-Czeszewskie, który ochroną obejmuje m.in. gatunki takie jak: łucznik korzeniowiec, rzemlik kropkowany, trzepla zielona, pachnica dębowa.

### RYСУNEK 8. FORMY OCHRONY PRZYRODY W GMINIE NOWE MIASTO NAD WARTĄ



Źródło: Opracowanie własne na podstawie Bazy Danych Obiektów Topograficznych (BDOT10k)



## DIAGNOZA STRATEGICZNA GMINY NOWE MIASTO NAD WARTĄ

Ponadto na obszarze gminy Nowe Miasto nad Wartą zlokalizowanych jest 17 pomników przyrody przedstawionych w tabeli poniżej.

TABELA 5. POMNIKI PRZYRODY W GMINIE NOWE MIASTO NAD WARTĄ

Lp.	Rodzaj pomnika/Ilość drzew	Gatunek	Obwód/pierśnica [cm]	Miejscowość
1.	grupa drzew, 5 szt.	dąb szypułkowy	220-440	Skoraczew
2.	grupa drzew, 4 szt.	platan klonolistny	260-300	Skoraczew
3.	dąb szypułkowy	dąb szypułkowy	630	Kruczyn
4.	sosna pospolita	sosna pospolita	320	Szypłów
5.	aleja pomnikowa, 82 szt.	kasztanowiec zwyczajny, lipa drobnolistna, dąb bezszypułkowy	pierśnica 33-105	Aleksandrów-Kłęka
6.	dąb szypułkowy	dąb szypułkowy	520	Nowe Miasto nad Wartą
7.	dąb szypułkowy, 3 szt.	dąb szypułkowy	315,360,417	Nowe Miasto Papiernia
8.	grupa drzew, 16 szt.	dąb szypułkowy (14), paklon (2)	260-367 – dęby szypułkowe, 190,191 - paklony	Nowe Miasto Papiernia
9.	dąb szypułkowy	dąb szypułkowy	305	Nowe Miasto Papiernia
10.	grupa drzew, 8 szt.	dąb szypułkowy	225-370	Nowe Miasto Papiernia
11.	sosna zwyczajna, 1 szt.	sosna zwyczajna	159	Kłęka
12.	sosna zwyczajna	sosna zwyczajna	195	Kłęka
13.	sosna zwyczajna	sosna zwyczajna	190	Kłęka
14.	sosna zwyczajna	sosna zwyczajna	217	Kłęka
15.	sosna zwyczajna	sosna zwyczajna	180	Nowe Miasto nad Wartą
16.	grupa drzew, 22 szt.	dąb szypułkowy (14), dąb bezszypułkowy (8)	135 – 313	Kłęka
17.	sosna zwyczajna	sosna zwyczajna	264	Nowe Miasto nad Wartą

Źródło: Opracowanie własne na podstawie danych Urzędu Gminy Nowe Miasto nad Wartą



## DIAGNOZA STRATEGICZNA GMINY NOWE MIASTO NAD WARTĄ

### 4. Rys historyczny

Gmina Nowe Miasto nad Wartą jest gminą o bogatej historii, o której pierwsze informacje pochodzą z czasu wielkiego procesu kolonizacyjnego, przypadającego na XIII wiek. Na obszarze gminy istnieje 175 stanowisk archeologicznych, z czego przebadano zaledwie 20. Są to przede wszystkim pozostałości kultury łużyckiej (V – IV w. p.n.e.) i przetworskiej (I w. p.n.e.).

**Aleksandrów** – położona w centrum gminy miejscowość, która powstała w latach 60. XIX wieku jako folwark. Założycielem był Hermann Kennemann, który we władaniu posiadał pobliską miejscowość Klęka, a w 1910 r. nowym właścicielem stał się Max Jouanne. W 1945 r. wieś została wywłaszczona i stała się częścią gminy Nowe Miasto nad Wartą.

**Boguszyn** – pierwsze informacje pochodzą z 1383 r., ale ślady osadnictwa na danym obszarze pochodzą już z epoki brązu (1400 – 1200 r. p.n.e.). Od drugiej połowy XVIII wieku do 1878 r. właścicielem miejscowości była rodzina Sczanieckich, a następnie do 1945 roku władali nią włodarze Klęki. Wyróżniającym się elementem na terenie Boguszyna jest neogotycki dwór wzniesiony w latach 40. XIX wieku. W okresie 1865-1878 powstała również brama wjazdowa, będąca obecnie w granicach parku.

**Boguszynek** – pierwsze doniesienia o miejscowości pochodzą z 1762 roku, a jej początki związane są z holenderską akcją osadniczą z XVIII wieku. W centrum wsi zlokalizowany jest drewniany kościół św. Józefa Oblubieńca NMP, powstały w latach 1773-75.

**Dębno** – pierwsze zmianki o miejscowości pochodzą z XIII wieku, a w okresie 1440-1447 wzniesiony został kościół w stylu gotyckim pw. Wniebowzięcia Najświętszej Maryi Panny. Ponadto ważnym zabytkiem jest także mauzoleum Cohnów z XIX wieku.

**Chocicza** – pierwsze informacje o miejscowości pochodzą z 1391 roku. Od końca XIV wieku właścicielem był ród Chocickich. W 1855 roku wieś nabył Hermann Kennemann, który zainicjował budowę stacji i dworca kolejowego przy linii Kluczbork-Poznań. W 1920 r. kolejnym właścicielem miejscowości została rodzina



## DIAGNOZA STRATEGICZNA GMINY NOWE MIASTO NAD WARTĄ

Jouanne'ów, a dzięki im staraniom w parku powstał pałac eklektyczny. W czasie II wojny światowej w Chociczy działalność prowadziła placówka AK Nakło. W 1945 r. wieś stała się częścią gminy Nowe Miasto nad Wartą.

**Chromiec** – pierwsze informacje na temat miejscowości datowane są na 1387 rok. XVIII wiek na obszarze miejscowości przyniósł rozwój osadnictwa holenderskiego, a w XIX wieku w Chromcu osiedliła się mniejszość niemiecka. Po zakończeniu II wojny światowej, miejscowość stała się siedzibą gromady wchodzącej w skład gminy Nowe Miasto nad Wartą.

**Chwałęcín** – nazwa miejscowości pochodzi od imienia „Chwałęta”. Pierwszym znanym właścicielem był ród Chwałęckich (1386-1399), a ostatnim rodzina Taczanowskich z Szyplowa. W I połowie XIX wieku na obszarze wsi wybudowany został drewniany dworek.

**Hermanów** – wieś założona została w latach 60. XIX wieku jako folwark przez Hermanna Kennemanna. W 1910 r. weszła we władanie rodziny Jouanne'ów. Po zakończeniu II wojny światowej Hermanów wszedł w skład gromady Klęka, gminy Nowe Miasto nad Wartą. W 2004 roku na terenie miejscowości powstało Towarzystwo Konne Hermanów, którego celem jest podtrzymywanie tradycji polskiego jeździectwa.

**Klęka** – pierwsze informacje o miejscowości pochodzą z 1299 roku, a jej właścicielem był ród Doliwów. W 1840 roku kolejnym gospodarzem wsi został Hermann Kennemann, dzięki któremu 30 lat później wybudowano pałac wraz z parkiem krajobrazowym. Ostatnim właścicielem miejscowości była rodzina Jouanne'ów. Po zakończeniu II wojny światowej Klęka włączono do gminy Nowe Miasto nad Wartą. Wtedy też obecne w miejscowości zakłady przemysłowo-rolne weszły w skład Zjednoczonych Zakładów Farmaceutycznych jako Wytwórnia nr 11. W 1959 roku do nazwy firmy dodano znak firmowy „Herbapol”, a zakład stał się jednym z ważniejszych ośrodków ekstrakcji ziół na terenie Polski. Obecnie „Herbapol” stanowi własność międzynarodowej grupy firm zielarskich „Martin Bauer”.



## DIAGNOZA STRATEGICZNA GMINY NOWE MIASTO NAD WARTĄ

**Komorze Nowe** – miejscowość powstała w latach 60. XIX wieku w formie folwarku, której założycielem był Hermann Kennemann. Po 1945 r. weszła w skład gromady Klęka, gminy Nowe Miasto nad Wartą.

**Komorze Nowomiejskie** – pierwsze wzmianki o miejscowości pochodzą z 1400 roku, podlegając wówczas parafii w Nowym Mieście. Komorze Nowomiejskie do XVI wieku było częścią dóbr nowomiejskich, następnie zaś należało do rodziny Rozdrażewskich. W okresie międzywojennym na terenie wsi istniał żydowski cmentarz. Po zakończeniu II wojny światowej miejscowość weszła w skład gminy Nowe Miasto nad Wartą.

**Kolniczki** – pierwsze informacje o wsi pochodzą z końca XIV wieku, początkowo była ona w posiadaniu rodziny Kolnickich. W tym okresie powstał kościół pw. NMP i Świętego Mikołaja. Miejscowość ta w XVI wieku była bardzo dobrze rozwinięta: obecny był dwór, folwark, karczma oraz stawy. W XVII wieku właścicielem wsi była rodzina Rozdrażewskich, a następnie Grabskich. Na początku II wojny światowej rozpoczęły się samosądy przeciwko polskim patriotom. Podobnie jak poprzednie miejscowości, po II wojnie światowej Kolniczki weszły w skład gminy Nowe Miasto. W latach 1948-1959 wybudowany został kościół parafialny pw. Narodzenia NMP, w którym znajduje się obraz Matki Boskiej z Dzieciątkiem, pochodzący z XVII wieku. Obecnie do sanktuarium Matki Boskiej Kolnickiej organizowane są liczne pielgrzymki.

**Kruczyn** – pierwsze wzmianki o miejscowości pochodzą z 1417 roku, dawniej nosiła ona nazwę Krotoczyno lub Kroczyń. W XIX wieku jej właścicielami była rodzina Kennemannów i Jouanne'ów. Po zakończeniu II wojny światowej wieś stała się siedzibą gromady należącej do gminy Nowe Miasto nad Wartą.

**Lutynia** – nazwa miejscowości pochodzi od rzeki przebiegającej w pobliżu. Początkowo Lutynia była folwarkiem założonym w 1841 roku przez hrabiego Stanisława Mycielskiego. Obecnie na obszarze miejscowości działa gospodarstwo agroturystyczne.

**Nowe Miasto nad Wartą** – pierwsze informacje na temat miejscowości pochodzą z 1283 roku, a znaczny rozwój wsi związany był z jej położeniem przy rzece, na trakcie z Poznania do Kalisza. W epoce średniowiecza miejscowość należała do rodu Doliwów.



## DIAGNOZA STRATEGICZNA GMINY NOWE MIASTO NAD WARTĄ

Centrum wsi stanowi rynek z siedmioma ulicami wylotowymi oraz ulicą okólną. Ważnymi zabytkami są m.in. domy na rynku z II poł. XIX wieku czy też kościół parafialny pw. Św. Trójcy z XV wieku w stylu gotyckim.

**Radliniec** – wieś powstała w 1775 roku, kiedy to holenderscy osadnicy uzyskali zgodę od Elżbiety z Branickich Sapieżyny na założenie miejscowości. W XIX wieku na obszarze wsi mieszkała niemiecka mniejszość oraz powstał cmentarz ewangelicki. Podczas II wojny światowej wyburzono część zabudowy i wzniesiono 13 gospodarstw, na które składały się m.in.: dom właściciela, stodoła, budynki inwentarskie. Po jej zakończeniu miejscowość weszła w skład gromady będącej częścią gminy Nowe Miasto nad Wartą.

**Rogusko** – pierwsze wzmianki o miejscowości datowane są na 1244 rok, a jej nazwa pochodzi od rośliny – rogoży. Pod koniec XIII wieku właścicielem wsi był Sędziwój, który to zastawił ją poznańskiemu biskupowi Janowi II. Po Rozbiorach Polski Rogusko zostało przejęte przez państwo pruskie, a z początkiem XIX wieku nadano je Janowi Henrykowi Dąbrowskiemu przez Napoleona. Po zakończeniu II wojny światowej wieś stała się częścią gminy Nowe Miasto nad Wartą.

**Skoraczew** – pierwsze informacje o miejscowości pochodzą z 1397 roku, a nazwa pochodzi od nazwiska właścicieli – Skoraczewskich, którzy władali nią od XIV do XVI wieku. Kolejnymi właścicielami Skoraczewa byli m.in. Chwałkowscy, Czyżewscy i Dramińscy. Przed rozpoczęciem II wojny światowej miejscowość należała do Krajewskich. Na obszarze wsi zlokalizowany jest park z unikalnym drzewostanem.

**Szypłów** – pierwsze wzmianki pochodzą z 1397 roku, a od początku swojego istnienia podlegała parafii w Nowym Mieście. W XV-XVI wieku właścicielem była rodzina Szypłowskich, a w XVIII w. m. in. ród Malechowskich czy Kuczkowskich. Pod koniec tego okresu powstał pałac z otaczającym go parkiem i starym drzewostanem. W XIX wieku kolejnym właścicielem była rodzina Taczanowskich. W styczniu 1945 roku na obszarze miejscowości doszło do walk z niemieckim oddziałem. Po zakończeniu II wojny światowej Szypłów stał się częścią gromady Tokarów, gminy Nowe Miasto nad Wartą.



## DIAGNOZA STRATEGICZNA GMINY NOWE MIASTO NAD WARTĄ

**Teresa** – wieś powstała stosunkowo późno – w latach 60. XIX wieku, założona przez wcześniej wspomnianego Hermanna Kennemanna, pierwotnie pełniąc funkcję folwarku. Po zakończeniu II wojny światowej wieś weszła w skład gromady Chocicza, gminy Nowe Miasto nad Wartą.

**Wolica Kozia** – pierwsze informacje o wsi pochodzą z 1410 roku, kiedy to była w posiadaniu rodu Doliwów. W połowie XIX wieku właścicielem został Hermann Kennemann. W tym czasie na obszarze Wolicy Koziej działały dwa wodne młyny: „Wilczki” i „Roch” oraz huta szkła. Po 1945 roku wieś stała się siedzibą gromady będącej częścią gminy Nowe Miasto nad Wartą.

**Wolica Nowa** – początkowo miejscowość była folwarkiem założonym przez Hermanna Kennemanna. Po zakończeniu II wojny światowej Wolica Nowa weszła w skład gromady Klęka, gminy Nowe Miasto nad Wartą. Działo tutaj Państwowe Gospodarstwo Rolne.

**Wolica Pusta** – miejscowość założona została przed 1282 rokiem przez komesa Iwana, pochodzącego z rodu Wieniawitów lub Doliwów. W XVIII-XIX wieku była w posiadaniu rodziny Hersztopskich, a następnie do wybuchu II wojny światowej Taczanowskich. Po 1945 roku miejscowość weszła w skład gromady będącej częścią gminy Nowe Miasto nad Wartą.





## DIAGNOZA STRATEGICZNA GMINY NOWE MIASTO NAD WARTĄ

### 5. Społeczeństwo

#### 5.1. Procesy demograficzne

W 2020 roku w gminie Nowe Miasto nad Wartą zamieszkiwało 8916 mieszkańców. Najliczniejszymi sołectwami były: Chocicza (1766), Nowe Miasto nad Wartą (1528), Klęka (981) oraz Boguszyn (978). Na podstawie poniższych danych można wywnioskować, że liczba ludności w gminie na przestrzeni lat zmniejsza się. Szczegółowe dane przedstawione zostały w tabeli poniżej.

**TABELA 6. LICZBA LUDNOŚCI W SOŁECTWACH GMINY NOWE MIASTO NAD WARTĄ  
W LATACH 2018-2020**

Sołectwo	2018	2019	2020
Boguszyn	969	989	978
Boguszynek	265	268	269
Chocicza	1817	1787	1766
Chromiec	263	257	256
Chwałęcín	237	238	243
Dębno	175	172	174
Klęka	1021	1002	981
Kolniczki	318	311	301
Kruczynek	207	211	204
Kruczyn	347	360	367
Komorze	333	337	343
Nowe Miasto nad Wartą	1551	1540	1528
Michałów	173	171	147
Rogusko	42	48	47
Radliniec	114	117	115
Stramnice	174	181	180
Skoraczew	141	147	149
Szypłów	287	280	272
Wolica Kozia	167	168	172
Wolica Pusta	411	408	397
<b>SUMA</b>	<b>9012</b>	<b>8992</b>	<b>8916</b>

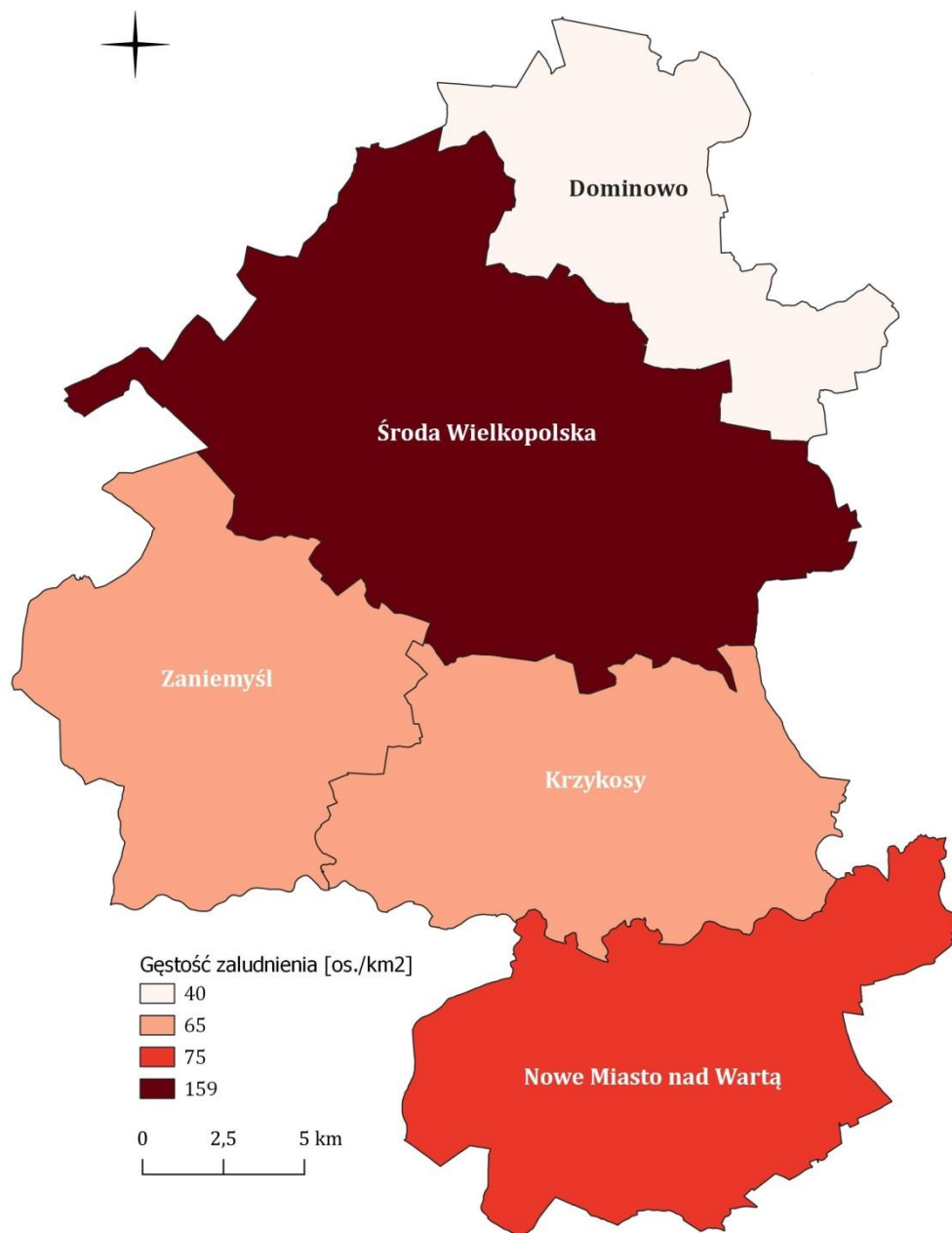
*Źródło: Opracowanie własne na podstawie danych Urzędu Gminy Nowe Miasto nad Wartą*



## DIAGNOZA STRATEGICZNA GMINY NOWE MIASTO NAD WARTĄ

Gęstość zaludnienia w gminie Nowe Miasto nad Wartą kształtuje się na relatywnie wysokim poziomie (75 os./km<sup>2</sup>). Większą wartość można zaobserwować jedynie w Środzie Wielkopolskiej, będącej ośrodkiem miejskim i stanowiącej centrum powiatu średzkiego.

RYSUNEK 9. GĘSTOŚĆ ZALUDNIENIA W GMINACH POWIATU ŚREDZKIEGO



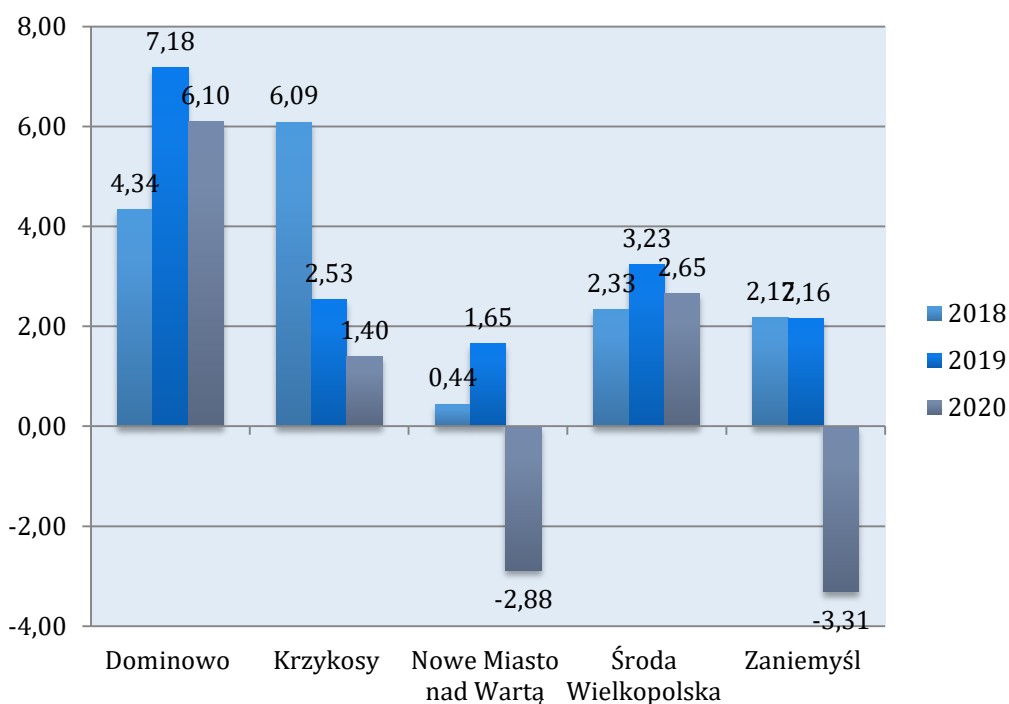
Źródło: Opracowanie własne na podstawie Banku Danych Lokalnych



## DIAGNOZA STRATEGICZNA GMINY NOWE MIASTO NAD WARTĄ

Na przestrzeni analizowanego okresu można zauważyć, że w gminie Nowe Miasto nad Wartą przyrost naturalny na 1000 ludności przyjmował najmniejsze wartości, biorąc pod uwagę wszystkie gminy w powiecie średzkim. Najniższą wartość odnotowano w 2020 roku (-2,88), zaś największą w 2019 roku (1,65). Znaczny spadek przyrostu naturalnego w gminie może być spowodowany pandemią Covid-19.

**WYKRES 1. PRZYROST NATURALNY NA 1000 LUDNOŚCI W GMINACH POWIATU ŚREDZKIEGO**



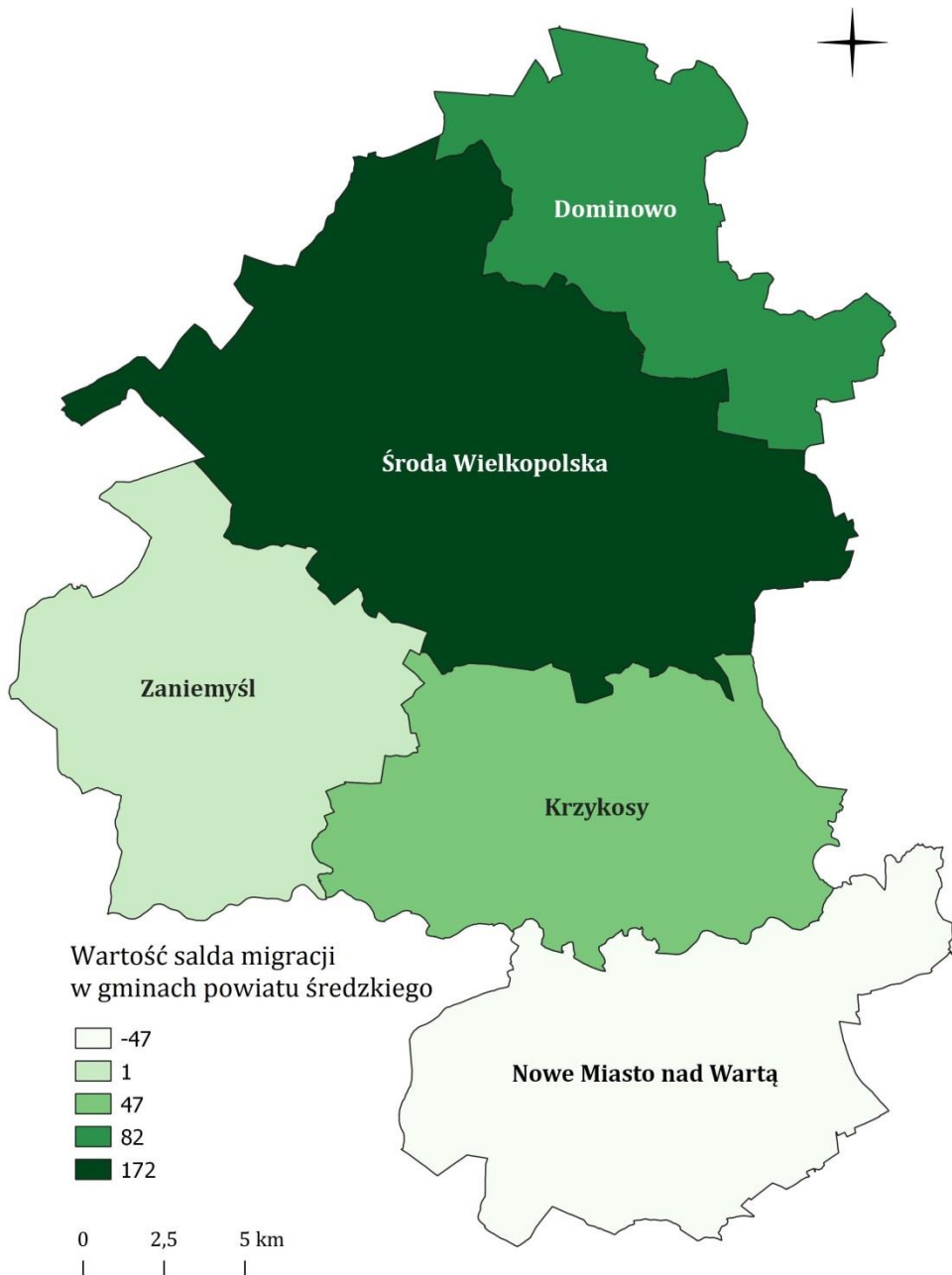
Źródło: Opracowanie własne na podstawie Banku Danych Lokalnych

Podobnie jak w przypadku przyrostu naturalnego, współczynnik salda migracji na 1000 ludności w gminie Nowe Miasto nad Wartą nie jest korzystny. Jest jedyną gminą w powiecie średzkim, w której saldo migracji przyjmuje wartości ujemne. Największa wartość salda migracji występowała w północnej części powiatu (gmina Środa Wielkopolska i Dominowo).



## DIAGNOZA STRATEGICZNA GMINY NOWE MIASTO NAD WARTĄ

**RYSUNEK 10. SALDO MIGRACJI OGÓŁEM W GMINACH POWIATU ŚREDZKIEGO  
W 2020 ROKU**



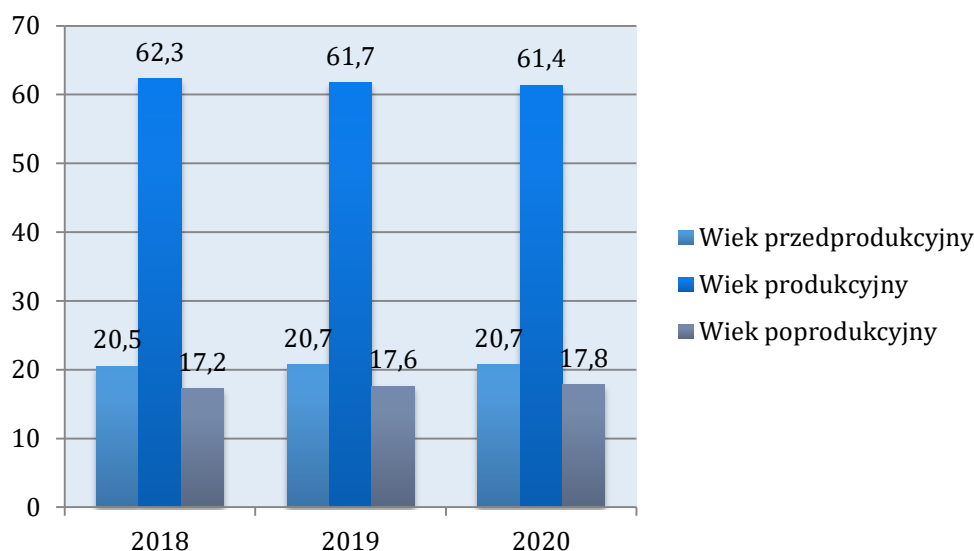
Źródło: Opracowanie własne na podstawie Banku Danych Lokalnych



## DIAGNOZA STRATEGICZNA GMINY NOWE MIASTO NAD WARTĄ

Na terenie gminy Nowe Miasto nad Wartą osoby w wieku produkcyjnym w analizowanym okresie stanowiły zdecydowaną większość – ponad 61%, natomiast najmniej liczną grupą były osoby w wieku poprodukcyjnym – blisko 18%, choć na przestrzeni lat zauważalny jest stopniowy wzrost ich udziału w ogólnej liczbie ludności. Na podstawie poniższych danych nie obserwuje się dynamicznego procesu starzenia się społeczeństwa.

**WYKRES 2. STRUKTURA LUDNOŚCI WEDŁUG EKONOMICZNYCH GRUP WIEKU W GMINIE NOWE MIASTO NAD WARTĄ W LATACH 2018-2020**



Źródło: Opracowanie własne na podstawie danych Urzędu Gminy Nowe Miasto nad Wartą

### 5.2. Gospodarka mieszkaniowa

W zakresie gospodarki mieszkaniowej obserwuje się stopniową poprawę sytuacji lokalnej społeczności. W gminie Nowe Miasto nad Wartą na przestrzeni lat zauważalny jest minimalny wzrost przeciętnej powierzchni użytkowej mieszkania – w 2020 roku wynosiła ona 92,3 m<sup>2</sup>. Analogiczna sytuacja występuje w przypadku liczby mieszkań przypadających na 1000 ludności. Zaobserwować można spadek przeciętnej liczby osób na 1 mieszkanie – z 3,78 w 2018 roku do 3,68 w 2020 roku.



## DIAGNOZA STRATEGICZNA GMINY NOWE MIASTO NAD WARTĄ

TABELA 7. STRUKTURA BUDYNKÓW MIESZKALNYCH W GMINIE NOWE MIASTO NAD WARTĄ W LATACH 2018-2020

Rok	Przeciętna powierzchnia użytkowa 1 mieszkania [m <sup>2</sup> ]	Przeciętna liczba osób na 1 mieszkanie	Mieszkania na 1000 mieszkańców
2018	91,3	3,78	264,6
2019	91,8	3,74	267,1
2020	92,3	3,68	271,4

Źródło: Opracowanie własne na podstawie Banku Danych Lokalnych

### 6. Polityka przestrzenna

Rozwój gminy powinien odbywać się zgodnie z zasadami zrównoważonego rozwoju, a polityka przestrzenna powinna nastawiona być na zaspokajanie potrzeb lokalnej społeczności. Podstawowymi dokumentami kształtującymi politykę przestrzenną w gminie Nowe Miasto nad Wartą są Studium Uwarunkowań i Kierunków Zagospodarowania Przestrzennego oraz 3 miejscowe plany zagospodarowania przestrzennego lub ich zmiany.

SUiKZP jest obowiązkowym dokumentem tworzonym dla całego obszaru gminy, które składa się z części graficznej i tekstowej. Określa on nie tylko istniejące już uwarunkowania dotyczące przestrzeni, ale wyznacza również nowe kierunki zagospodarowania terenu. W gminie Nowe Miasto nad Wartą najważniejszymi kierunkami rozwoju przestrzennego są:

- nowoczesne rolnictwo z dużym udziałem rolnictwa ekologicznego,
- działalność gospodarcza, rzemiosło z drobną wytwórczością o nieuciążliwym charakterze,
- rozwój turystyki i rekreacji,
- rozwój usług przy drodze krajowej nr 11.



## DIAGNOZA STRATEGICZNA GMINY NOWE MIASTO NAD WARTĄ

Głównym dokumentem planistycznym kształtującym kierunki rozwoju w zakresie polityki przestrzennej w gminie Nowe Miasto nad Wartą jest Studium uwarunkowań i kierunków zagospodarowania przestrzennego. Poniższa tabela przedstawia obowiązujące opracowania planistyczne dla gminy Nowe Miasto nad Wartą.

**TABELA 8. OBOWIĄZUJĄCE OPRACOWANIA PLANISTYCZNE DLA GMINY NOWE MIASTO NAD WARTĄ**

Lp.	Nazwa	Powierzchnia [ha]
1.	Uchwała nr XXXIV/212/2001 z dnia 28 grudnia 2001 r. ws. Studium uwarunkowań i kierunków zagospodarowania przestrzennego gminy Nowe Miasto nad Wartą zmieniona Uchwałą nr XLII/247/2014 Rady Gminy Nowe Miasto nad Wartą z dnia 29 maja 2014 r. w sprawie zmiany Studium uwarunkowań i kierunków zagospodarowania przestrzennego gminy Nowe Miasto nad Wartą, w zakresie nieruchomości położonych w miejscowości Wolica Pusta.	11883,7
2.	Uchwała nr XLII/312/2006 Rady Gminy Nowe Miasto nad Wartą z dnia 25 października 2006r. w sprawie uchwalenia miejscowego planu zagospodarowania przestrzennego terenu położonego w miejscowości Klęka – gmina Nowe Miasto nad Wartą.	5,2
3.	Uchwała nr XVII/123/2008 Rady Gminy Nowe Miasto nad Wartą z dnia 18 czerwca 2008 r. w sprawie uchwalenia miejscowego planu zagospodarowania przestrzennego gminy Nowe Miasto nad Wartą dla terenu położonego w obrębie Klęka.	10,9
4.	Uchwała nr X/81/2011 z dnia 21 lipca 2011 r. Rady Gminy Nowe Miasto nad Wartą w sprawie uchwalenia miejscowego planu zagospodarowania przestrzennego dla gazociągu wraz z infrastrukturą towarzyszącą relacji złoża gazu Miłosław – Winna Góra - KGZ Radlin II w obszarze gminy Nowe Miasto nad Wartą.	9

Źródło: Ewidencja gminy Nowe Miasto nad Wartą



## DIAGNOZA STRATEGICZNA GMINY NOWE MIASTO NAD WARTĄ

W gminie na przestrzeni lat wydano ogółem 228 decyzji o warunkach zabudowy, które dotyczyły przede wszystkim zabudowy mieszkaniowej, zabudowy mieszkaniowej jednorodzinnej oraz zabudowy garażowej/gospodarczej w ramach istniejącej zabudowy o charakterze rolniczym. Wydano również 24 decyzje o ustaleniu inwestycji celu publicznego. Szczegółowe dane zostały przedstawione w tabeli poniżej.

**TABELA 9. ILOŚĆ WYDANYCH DECYZJI W GMINIE NOWE MIASTO NAD WARTĄ  
W LATACH 2018-2020**

Rok \ Rodzaj decyzji	2018	2019	2020
Decyzja o warunkach zabudowy	93	67	68
Decyzja o ustaleniu inwestycji celu publicznego	8	3	13

*Źródło: Ewidencja gminy Nowe Miasto nad Wartą*

Ponad 88% terenu gminy Nowe Miasto nad Wartą stanowią grunty orne, a łąki i pastwiska blisko 8%. Użytki zabudowane zajmują 2,6% powierzchni gminy. Najmniejszą część stanowią użytki zakrzewione (0,1%).

**TABELA 10. STRUKTURA GRUNTÓW ROLNYCH W GMINIE NOWE MIASTO NAD WARTĄ  
W 2020 ROKU**

	Zajmowana powierzchnia [%]
Grunty orne	88,62
Łąki, pastwiska	7,69
Sady	0,36
Grunty pod stawami	0,18
Grunty pod rowami	0,46
Użytki zabudowane	2,58
Użytki zakrzewione	0,11

*Źródło: Ewidencja gminy Nowe Miasto nad Wartą*





## DIAGNOZA STRATEGICZNA GMINY NOWE MIASTO NAD WARTĄ

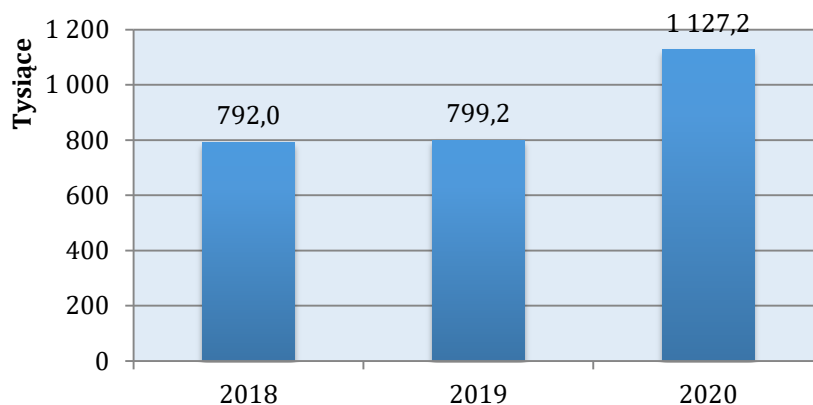
### 7. Infrastruktura techniczna

#### 7.1. Transport

System transportowy jest jednym z czynników, który znacząco wpływa na ekonomiczny i społeczny potencjał danej jednostki. Dogodna dostępność komunikacyjna zapewnia swobodny i relatywnie tani przepływ ludzi i towarów, poprawia mobilność lokalnej społeczności, a także może znacząco wpłynąć na pozyskanie inwestorów oraz nowych mieszkańców.

Długość dróg w gminie Nowe Miasto nad Wartą na dzień 1 stycznia 2019 r. wynosiła 45,86 km, natomiast na dzień 31 grudnia 2019 roku wzrosła do 50,72 km. Tendencję wzrostową wykazywały także koszty utrzymania dróg gminnych. W porównaniu do 2018 r., w 2020 roku wzrosły one o około 42%.

**WYKRES 3. KOSZTY UTRZYMANIA DRÓG GMINNYCH W GMINIE NOWE MIASTO NAD WARTĄ W LATACH 2018 - 2020**



Źródło: Ewidencja gminy Nowe Miasto nad Wartą

Przez obszar gminy przebiegają następujące połączenia drogowe o charakterze krajowym i ponadlokalnym:

- droga krajowa nr 11, przebiegająca przez teren czterech województw, szczególnie uczęszczana w okresie letnim w kierunku Morza Bałtyckiego,
- droga wojewódzka nr 436.



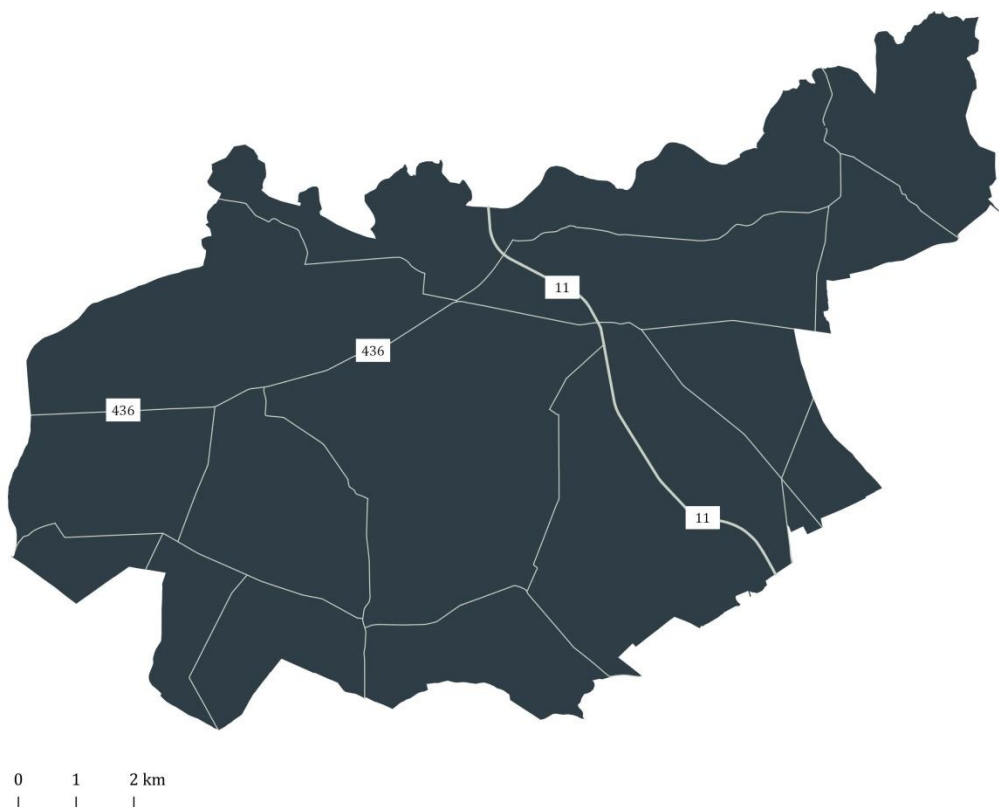
## DIAGNOZA STRATEGICZNA GMINY NOWE MIASTO NAD WARTĄ

W latach 2018 – 2020 gmina udzielała pomocy finansowej na realizację zadania pn. „Wzmocnienie wojewódzkich kolejowych przewozów pasażerskich na obszarze oddziaływania Aglomeracji Poznańskiej Kolei Metropolitalnej (PKM)”. W zakresie publicznego transportu zbiorowego, połączenia kolejowe realizowane są na linii komunikacyjnej Poznań Główny – Ostrów Wielkopolski.

W gminie Nowe Miasto nad Wartą zlokalizowanych jest 30 przystanków autobusowych, a połączenia realizowane są na następujących liniach komunikacyjnych:

- linia 2A: Jarocin – Kruczynek – Kolniczki – Chwałęcín – Jarocin,
- linia 15: Jarocin – Nowe Miasto nad Wartą – Chocicza.

### RYSUNEK 11. SIEĆ TRANSPORTOWA W GMINIE NOWE MIASTO NAD WARTĄ



Źródło: Opracowanie własne na podstawie BDOT10k



## DIAGNOZA STRATEGICZNA GMINY NOWE MIASTO NAD WARTĄ

### 7.2. Gospodarka wodno - ściekowa

Infrastruktura techniczna jest jednym z ważniejszych elementów wpływających na jakość życia mieszkańców. Gmina Nowe Miasto nad Wartą zaopatrywana jest w wodę z 4 wodociągów wiejskich połączonych ze stacjami uzdatniania. Gmina zakupuje wodę dla miejscowości Klęka i Aleksandrów, a w Skoraczewie woda dostarczana jest z sąsiadującej gminy Książ Wielkopolski.

TABELA 11. STACJE UZDATNIANIA WODY W GMINIE NOWE MIASTO NAD WARTĄ

Lp.	Miejscowość	Właściciel	Obsługiwane miejscowości	Wydajność eksploatacyjna ujęcia w m <sup>3</sup> /h
1.	Chocicza	Gmina Nowe Miasto nad Wartą	Boguszyn, Chocicza, Komorze, Komorze Nowe, Teresa, Utrata	60,0
2.	Chwałęcin	Gmina Nowe Miasto nad Wartą	Boguszynek, Chromiec, Chwałęcin, Jadwigów, Kolniczki, Kruczynek, Michałów, Radliniec, Stramnice, Szypłów, Świętomierz, Tokarów, Wolica Pusta	55
3.	Nowe Miasto nad Wartą	Gmina Nowe Miasto nad Wartą	Nowe Miasto nad Wartą	37
4.	Wolica Kozia	Gmina Nowe Miasto nad Wartą	Dębno, Hermanów, Wolica Kozia, Wolica Nowa	20

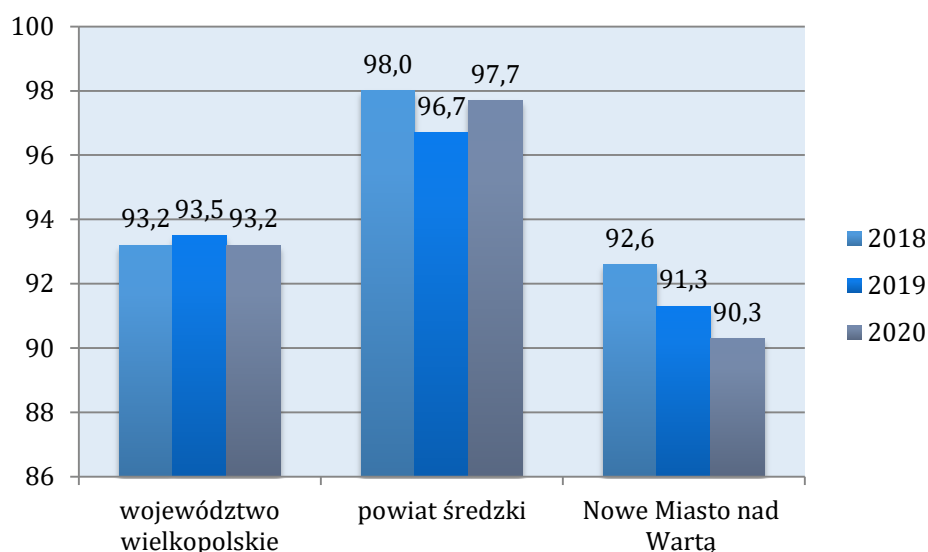
Źródło: Ewidencja Gminy Nowe Miasto nad Wartą



## DIAGNOZA STRATEGICZNA GMINY NOWE MIASTO NAD WARTĄ

W 2020 roku na obszarze gminy Nowe Miasto nad Wartą długość sieci wodociągowej wynosiła 123,41 km. W 2020 roku 90,3% budynków mieszkalnych było podłączonych do sieci wodociągowej, co stanowi nieznaczny spadek względem 2018 roku. Porównując wartości do powiatu średzkiego i województwa wielkopolskiego można zauważyć, że kształtują się one na podobnym poziomie.

**WYKRES 4. LICZBA BUDYNKÓW MIESZKALNYCH PODŁĄCZONYCH DO SIECI WODOCIĄGOWEJ W % OGÓŁU BUDYNKÓW MIESZKALNYCH**



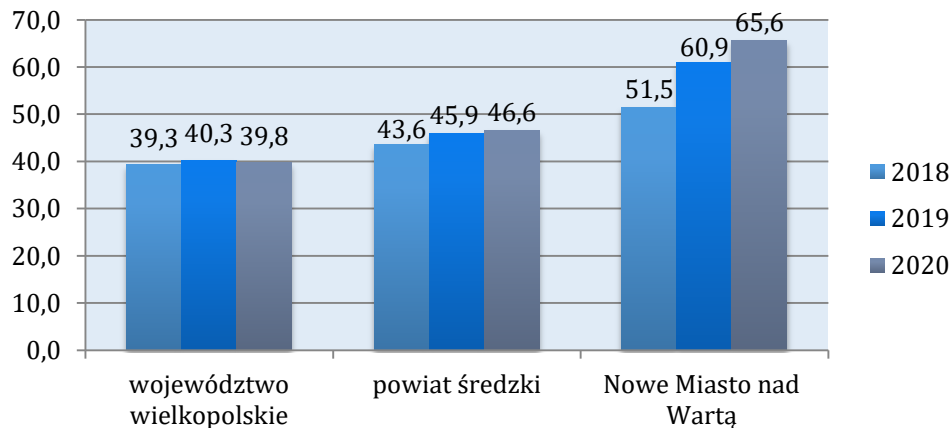
Źródło: Opracowanie własne na podstawie Banku Danych Lokalnych

Ilość zużytej wody w gminie w porównaniu zarówno do powiatu średzkiego, jak i województwa wielkopolskiego była zdecydowanie wyższa. W 2020 roku średnie zużycie wody na 1 mieszkańca wynosiło 65,6 m<sup>3</sup>, natomiast w powiecie średzkim i województwie wielkopolskim odpowiednio 46,6 m<sup>3</sup> i 39,8 m<sup>3</sup>. Na podstawie poniższego wykresu zauważyć można, że ilość zużytej wody w gminie na przestrzeni lat ciągle wzrasta, przez co wydaje się konieczna dalsza rozbudowa sieci wodociągowej.



## DIAGNOZA STRATEGICZNA GMINY NOWE MIASTO NAD WARTĄ

**WYKRES 5. ZUŻYCIE WODY W GOSPODARSTWACH DOMOWYCH NA 1 MIESZKAŃCA [M<sup>3</sup>]  
W GMINIE NOWE MIASTO NAD WARTĄ, POWIECIE ŚREDZKIM I WOJEWÓDZTWIE  
WIELKOPOLSKIM W LATACH 2018-2020**



Źródło: Opracowanie własne na podstawie Banku Danych Lokalnych

W 2020 roku długość sieci kanalizacyjnej w gminie wynosiła 52,7 km. Nowe Miasto nad Wartą obsługiwane jest przez dwie oczyszczalnie ścieków, natomiast część gminy niepodłączona do sieci kanalizacyjnej odprowadza ścieki do przydomowych oczyszczalni (na obszarze gminy występuje ich 294) i zbiorników bezodpływowych. Ścieki z kanalizacji z miejscowości takich jak Aleksandrów, Klęka, Wolica Kozia i Wolica Nowa odprowadzane są kolektorem do oczyszczalni w Cielczy.

**TABELA 12. OCZYSZCZALNIE ŚCIEKÓW W GMINIE NOWE MIASTO NAD WARTĄ**

Lp.	Miejscowość	Właściciel	Obsługiwane miejscowości	Przepustowość w m <sup>3</sup> /dobę	Odbiornik
1.	Chocicza	Gmina Nowe Miasto nad Wartą	Boguszyn, Chocicza, Kolniczki, Komorze, Teresa, Utrata	902,23	Wody powierzchniowe płynące Rów B w km 4+750
2.	Nowe Miasto nad Wartą	Gmina Nowe Miasto nad Wartą	Nowe Miasto nad Wartą	312,0	Rów melioracji szczegółowej R-1

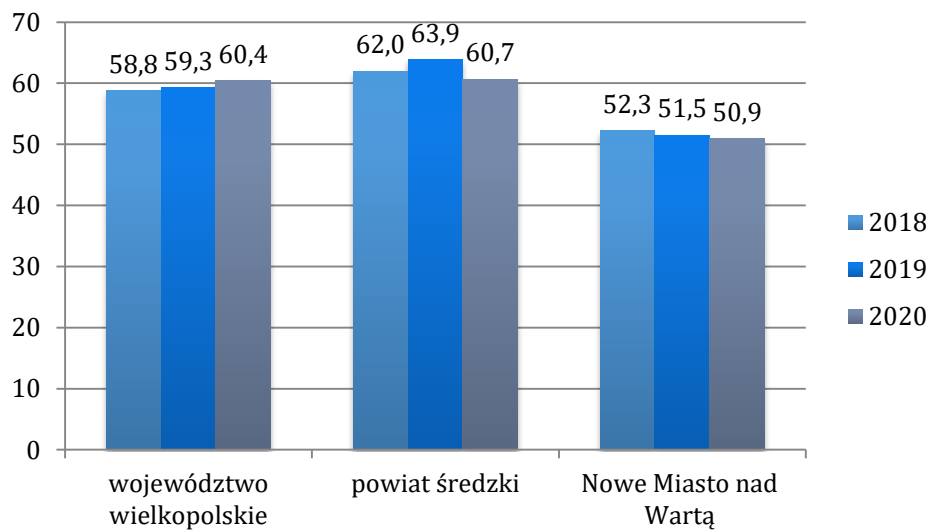
Źródło: Ewidencja Gminy Nowe Miasto nad Wartą



## DIAGNOZA STRATEGICZNA GMINY NOWE MIASTO NAD WARTĄ

W 2020 roku w gminie Nowe Miasto nad Wartą 50,9% budynków mieszkalnych było podłączonych do sieci kanalizacyjnej (spadek w stosunku do 2018 roku o 1,4%), w powiecie średzkim było to 60,7%, a w województwie wielkopolskim 60,4% budynków mieszkalnych.

**WYKRES 6. ILOŚĆ BUDYNKÓW MIESZKALNYCH PODŁĄCZONYCH DO SIECI KANALIZACYJNEJ W % OGÓŁU BUDYNKÓW MIESZKALNYCH**



Źródło: opracowanie własne na podstawie Banku Danych Lokalnych

Wszystkie gminy z powiatu średzkiego kształtują się na podobnym poziomie pod względem odsetka ludności korzystającej z instalacji wodociągowej. Pod względem korzystania z sieci kanalizacyjnej gmina znajduje się na średnim poziomie względem innych – wyższa wartość jest przypisana dla Dominowa, Zaniemyśla i Środy Wielkopolskiej, natomiast najmniejszy odsetek ludności korzysta z instalacji kanalizacyjnej w gminie Krzykosy (zaledwie 17%). Z instalacji gazowej najwięcej ludności korzysta w gminie Środa Wielkopolska (73,2%) oraz Zaniemyśl (58,8%), zaś najmniej w gminie Dominowo. 34,8% ludności gminy Nowe Miasto nad Wartą korzysta z instalacji gazowej. Na obszarze analizowanej gminy, długość czynnej sieci gazowej wynosi 60,08 km.



## DIAGNOZA STRATEGICZNA GMINY NOWE MIASTO NAD WARTĄ

TABELA 13. ODSETEK LUDNOŚCI KORZYSTAJĄCEJ Z INSTALACJI W GMINACH POWIATU ŚREDZKIEGO W 2020 ROKU

Gmina	Odsetek ludności korzystającej z instalacji [%]		
	wodociągowej	kanalizacyjnej	gazowej
Nowe Miasto nad Wartą	94,2	54,3	34,8
Dominowo	94,7	64,4	0,8
Krzykosy	91,5	17,0	2,6
Środa Wielkopolska	100,0	83,6	73,2
Zaniemyśl	91,0	72,8	58,8

Źródło: Opracowanie własne na podstawie Banku Danych Lokalnych

### 7.3. Gospodarka odpadami

Utrzymanie czystości i porządku, zarządzanie systemem gospodarowania odpadami komunalnymi oraz pełnienie nad nim kontroli należy do zadań gminy. Odpowiednia segregacja odpadów pozwala na spadek ilości wytwarzanych odpadów zmieszanych, które w gminie Nowe Miasto nad Wartą stanowią największą część, choć ich wartość spada z roku na rok.

W 2020 r. na terenie gminy Nowe Miasto nad Wartą zebrano 2414,812 Mg odpadów (spadek o 128,473 Mg w porównaniu do roku 2019), z czego prócz niesegregowanych odpadów komunalnych największą część stanowiły odpady kuchenne ulegające biodegradacji oraz opakowania ze szkła, których ilość na przestrzeni analizowanych lat uległa zwiększeniu. Znacznie natomiast spadła ilość opakowań z tworzyw sztucznych. Szczegółowe dane przedstawione zostały w tabeli poniżej.

TABELA 14. ODPADY KOMUNALNE W GMINIE NOWE MIASTO NAD WARTĄ W LATACH 2018-2020

Rodzaj odpadów [Mg]	2018	2019	2020
Niesegregowane odpady komunalne	1564,920	1571,160	1413,44000
Opakowania z tworzyw sztucznych	338,872	155,743	143,9810
Opakowania z papieru i tektury	28,232	60,057	45,2800
Opakowania z metali	1,294	3,422	1,3767
Opakowania ze szkła	152,760	168,600	195,8800
Zużyte opony	0	26,440	14,0600



## DIAGNOZA STRATEGICZNA GMINY NOWE MIASTO NAD WARTĄ

Odpady wielogabarytowe	45,800	65,340	82,6800
Urządzenia zawierające freony	4,100	4,420	8,9000
Leki	0,072	0,280	0,3200
Baterie i akumulatory	0,235	0,550	0,2290
Zużyte urządzenia elektryczne i elektroniczne zawierające niebezpieczne składniki	7,400	10,380	9,7400
Zużyte urządzenia elektryczne i elektroniczne	4,080	3,862	4,8800
Odpady kuchenne ulegające biodegradacji	251,840	328,580	422,5800
Tworzywa sztuczne	0	0	0
Odzież	0,060	0	0
Odpady ulegające biodegradacji	0	0,66	0,1
Materiały izolacyjne	0,620	0	0
Zmieszane odpady z budowy, remontów i demontażu	19,420	27,34	12,4600
Odpady betonu oraz gruz betonowy z rozbiórek i remontów	13,660	96,580	43,7800
Gruz ceglany	0	0	0
Odpady komunalne niewymienione w innych podgrupach	18,360	17,680	13,7200
Inne odpady (w tym zmieszane substancje i przedmioty) z mechanicznej obróbki odpadów nie wymienione w innych podgrupach	2,562	2,191	1,4056
<b>SUMA</b>	<b>2454,287</b>	<b>2543,285</b>	<b>2414,812</b>

Źródło: Ewidencja Gminy Nowe Miasto nad Wartą





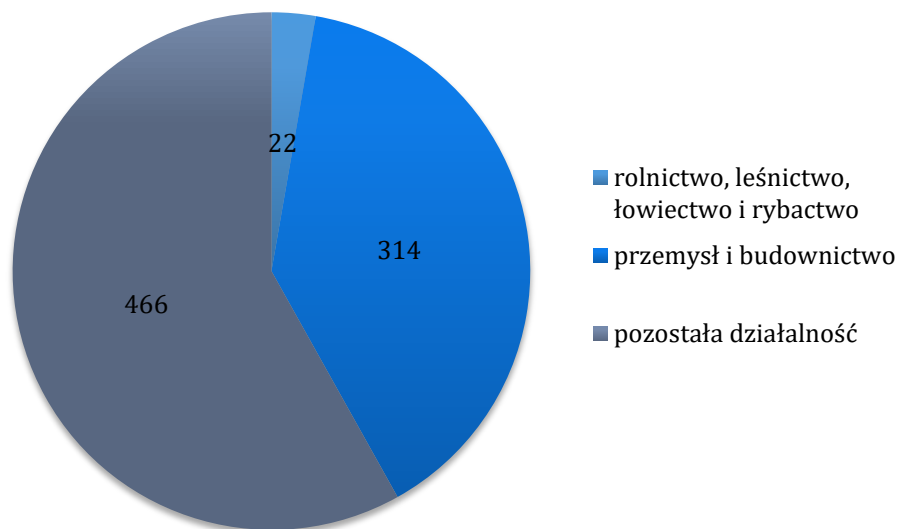
## DIAGNOZA STRATEGICZNA GMINY NOWE MIASTO NAD WARTĄ

### 8. Gospodarka

#### 8.1. Przedsiębiorczość

W 2020 roku na terenie gminy Nowe Miasto nad Wartą istniało 802 podmiotów gospodarczych wg sekcji PKD 2007, z czego 314 prowadziła działalność w zakresie przemysłu i budownictwa, a 22 w rolnictwie, leśnictwie, łowiectwie i rybactwie. Działalnością o pozostałym charakterze zajmowało się 466 podmiotów.

**WYKRES 7. PODMIOTY ZAREJESTROWANE WG GRUP SEKCJI PKD 2007  
W GMINIE NOWE MIASTO NAD WARTĄ W 2020 ROKU**



*Źródło: Opracowanie własne na podstawie Banku Danych Lokalnych*

Na przestrzeni lat, w gminie Nowe Miasto nad Wartą najczęściej przedsiębiorstw prowadziło działalność w zakresie budownictwa, handlu hurtowego i detalicznego oraz przetwórstwa przemysłowego. W 2020 roku były to przedsiębiorstwa odpowiednio w liczbie: 207, 146 i 101. Najmniej podmiotów w 2020 roku prowadziło działalność w sekcjach: Górnictwo i wydobywanie, Wytwarzanie i zaopatrywanie w energię elektryczną, gaz, parę wodną, gorącą wodę i powietrze do układów klimatyzacyjnych, Dostawa wody oraz Administracja publiczna i obrona narodowa; obowiązkowe zabezpieczenia społeczne. Szczegółowe dane zostały przedstawione w tabeli poniżej.



## DIAGNOZA STRATEGICZNA GMINY NOWE MIASTO NAD WARTĄ

**TABELA 15. PODMIOTY WEDŁUG SEKCJI<sup>4</sup> I DZIAŁÓW PKD W GMINIE NOWE MIASTO NAD WARTĄ W LATACH 2018-2020**

Sekcja	2018	2019	2020
Sekcja A	22	23	22
Sekcja B	1	1	1
Sekcja C	88	91	101
Sekcja D	1	1	1
Sekcja E	6	5	4
Sekcja F	171	199	207
Sekcja G	151	148	146
Sekcja H	46	47	46
Sekcja I	14	12	14
Sekcja J	5	6	6
Sekcja K	12	13	12
Sekcja L	30	32	42
Sekcja M	50	56	55
Sekcja N	13	17	18
Sekcja O	5	5	5
Sekcja P	23	25	26
Sekcja Q	25	29	31
Sekcja R	17	18	18
Sekcje S i T	38	42	40

*Źródło: Opracowanie własne na podstawie Banku Danych Lokalnych*

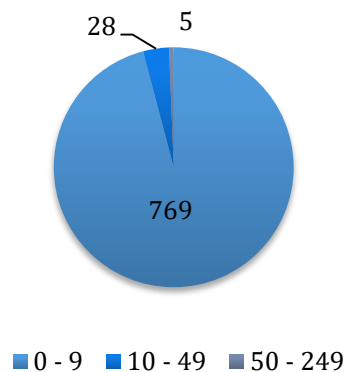
<sup>4</sup>A – Rolnictwo, leśnictwo, łowiectwo i rybactwo. B – Górnictwo i wydobywanie. C – Przetwórstwo przemysłowe. D – Wytwarzanie i zaopatrywanie w energię elektryczną, gaz, parę wodną, gorącą wodę i powietrze do układów klimatyzacyjnych. E – Dostawa wody. F – Budownictwo. G – Handel hurtowy i detaliczny. H – Transport i gospodarka magazynowa. I – Działalność związana z zakwaterowaniem i usługami gastronomicznymi. J – Usługi w zakresie informacji i komunikacji. K – Działalność finansowa i ubezpieczeniowa. L – Działalność związana z obsługą rynku nieruchomości. M – Działalność profesjonalna, naukowa i techniczna. N – Działalność w zakresie usług administrowania i działalność wspomagająca. O – Administracja publiczna i obrona narodowa; obowiązkowe zabezpieczenia społeczne. P – Edukacja. Q – Opieka zdrowotna u pomoc społeczna. R – Działalność związana z kulturą, rozrywką i rekreacją. S i T – pozostała działalność usługowa; gospodarstwa domowe zatrudniające pracowników; gospodarstwa domowe produkujące wyroby i świadczące usługi na własne potrzeby.



## DIAGNOZA STRATEGICZNA GMINY NOWE MIASTO NAD WARTĄ

W 2020 roku najczęściej przedsiębiorstw w gminie stanowiły firmy zatrudniające 0-9 pracowników. Ponadto istniało 28 przedsiębiorstw zatrudniających 10-49 pracowników oraz 5 firm, które były miejscem pracy dla 50-249 osób.

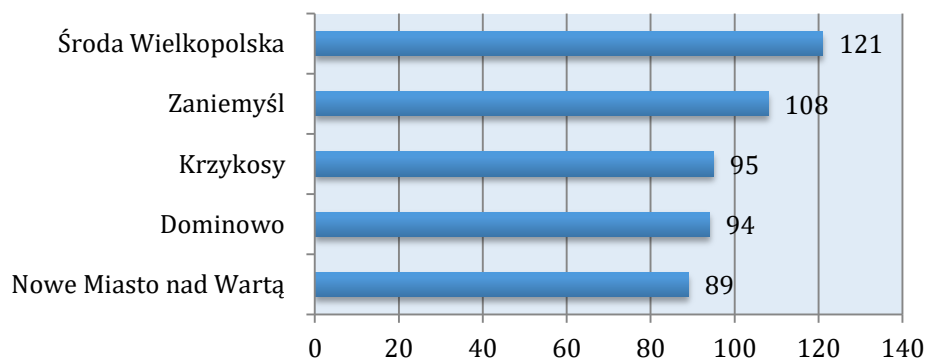
**WYKRES 8. LICZBA PODMIOTÓW ZAREJESTROWANYCH W GMINIE NOWE MIASTO NAD WARTĄ WEDŁUG KLAS WIELKOŚCI W 2020 ROKU**



Źródło: Opracowanie własne na podstawie Banku Danych Lokalnych

Porównując liczbę podmiotów gospodarczych na 1000 ludności w sąsiadujących gminach, Nowe Miasto nad Wartą zajmuje ostatnią lokatę z wartością 89. Największy wskaźnik odnotowany został w gminie Środa Wielkopolska (121) oraz Zaniemyśl (108).

**WYKRES 9. LICZBA PODMIOTÓW GOSPODARCZYCH NA 1000 LUDNOŚCI W GMINACH POWIATU ŚREDZKIEGO W 2020 ROKU**



Źródło: Opracowanie własne na podstawie Banku Danych Lokalnych



## DIAGNOZA STRATEGICZNA GMINY NOWE MIASTO NAD WARTĄ

**RYSUNEK 12. NAJWIĘKSZE ZAKŁADY PRACY W GMINIE NOWE MIASTO NAD WARTĄ W 2020 ROKU.**

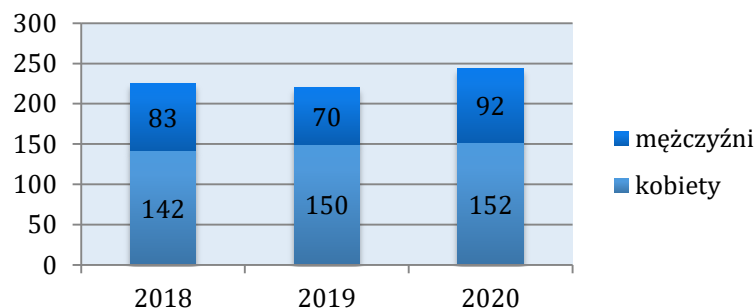


*Źródło: Ewidencja Gminy Nowe Miasto nad Wartą*

### 8.2. Rynek pracy

Bazując na danych pozyskanych z Banku Danych Lokalnych, zauważyć można wzrost liczby osób bezrobotnych w 2020 roku w porównaniu do roku 2018 o 19 osób. Zdecydowaną większość z nich stanowiły kobiety. W przypadku mężczyzn, ich liczba spadła w 2019 roku o 13, lecz w 2020 roku ponownie wzrosła o 22 osoby.

**WYKRES 10. LICZBA OSÓB BEZROBOTNYCH W PODZIALE NA PŁEĆ W GMINIE NOWE MIASTO NAD WARTĄ W LATACH 2018-2020**



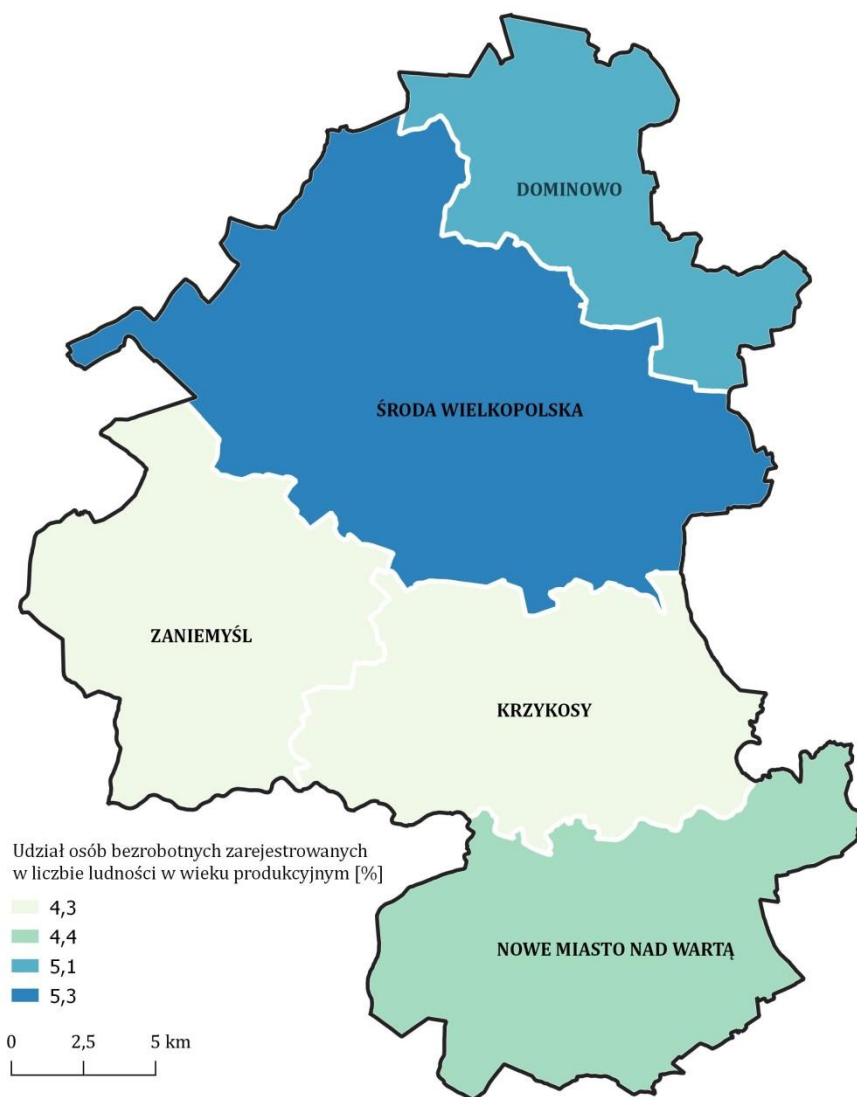
*Źródło: Opracowanie własne na podstawie Banku Danych Lokalnych*



## DIAGNOZA STRATEGICZNA GMINY NOWE MIASTO NAD WARTĄ

W powiecie średzkim największym udziałem osób bezrobotnych w stosunku do ludności w wieku produkcyjnym wyróżnia się gmina Środa Wielkopolska oraz gmina Dominowo, natomiast ich najmniejszy udział można zaobserwować w gminie Zaniemyśl i Krzykosy. Wartość ta w gminie Nowe Miasto nad Wartą w stosunku do pozostałych gmin powiatu średzkiego kształtuje się na średnim poziomie.

**RYSUNEK 13. UDZIAŁ BEZROBOTNYCH ZAREJESTROWANYCH W LICZBIE LUDNOŚCI W WIEKU PRODUKCYJNYM W GMINACH POWIATU ŚREDZKIEGO W 2020 ROKU**



Źródło: Opracowanie własne na podstawie Banku Danych Lokalnych

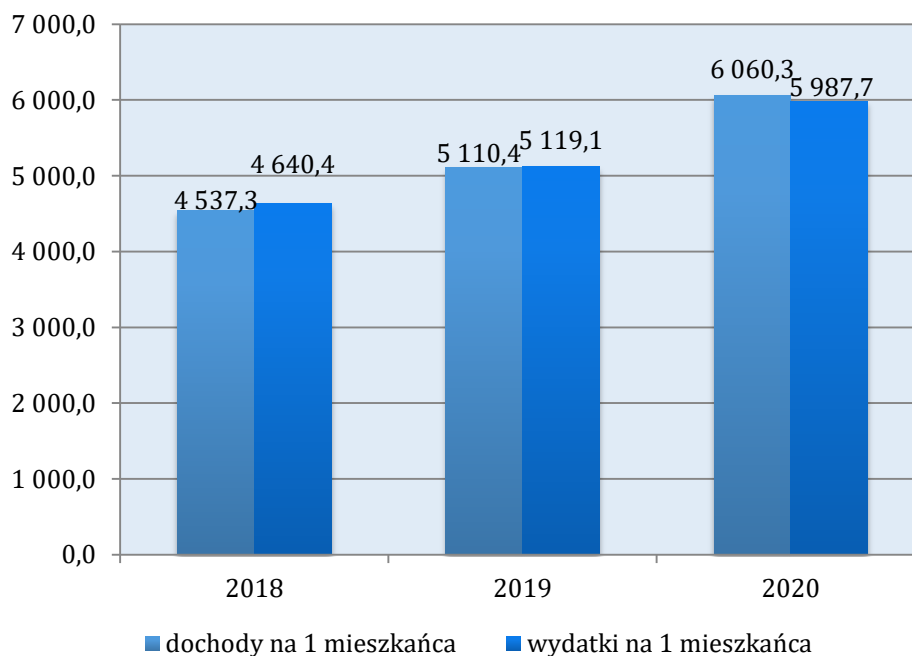


## DIAGNOZA STRATEGICZNA GMINY NOWE MIASTO NAD WARTĄ

### 8.3. Zdolność inwestycyjna

Na przestrzeni lat zauważyć można, że zarówno wydatki jak i dochody określone na 1 mieszkańca notowały stały wzrost, a różnica między nimi zmniejszała się. W 2020 roku wartość dochodów nieznacznie przewyższała wydatki.

**WYKRES 11. DYNAMIKA DOCHODÓW I WYDATKÓW NA 1 MIESZKAŃCA  
W GMINIE NOWE MIASTO NAD WARTĄ W LATACH 2018 - 2020**



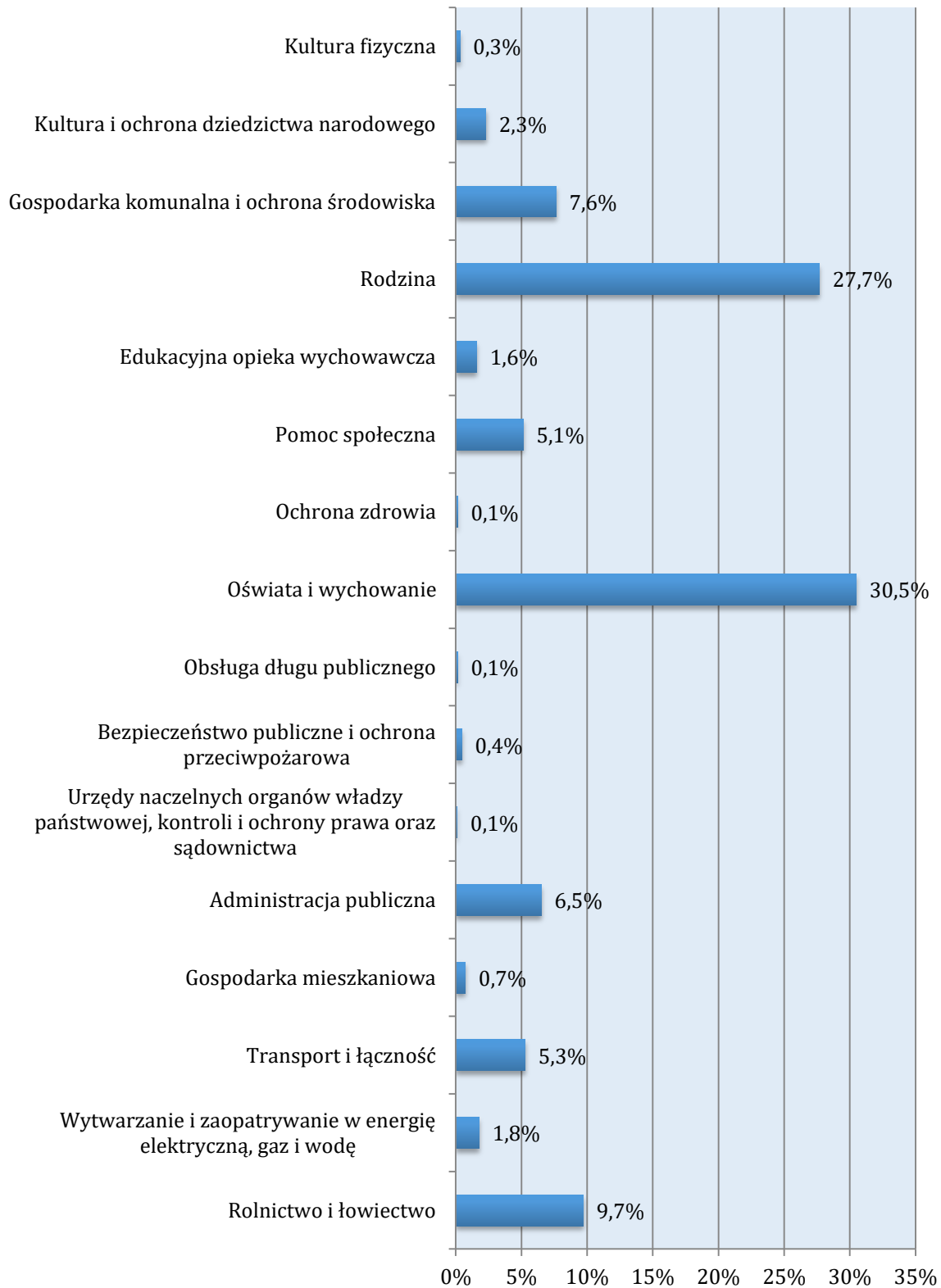
*Źródło: Opracowanie własne na podstawie Banku Danych Lokalnych*

W 2020 roku najwięcej wydatków przeznaczono na Oświatę i wychowanie (30,5%) oraz Rodzinę (27,7%). Gmina Nowe Miasto nad Wartą najmniejsze kwoty przeznaczyła na m.in.: Obsługę długu publicznego (0,1%), Urzędy naczelnych organów władzy państwowej, kontroli i ochrony prawa oraz sądownictwa (0,1%) oraz Kulturę fizyczną (0,3%).



## DIAGNOZA STRATEGICZNA GMINY NOWE MIASTO NAD WARTĄ

WYKRES 12. WYDATKI W GMINIE NOWE MIASTO NAD WARTĄ W 2020 ROKU



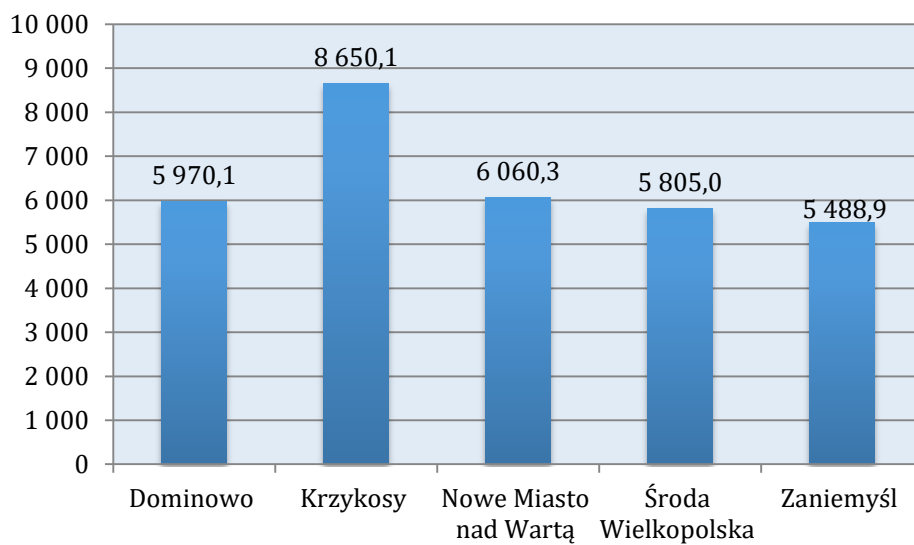
Źródło: Opracowanie własne na podstawie Banku Danych Lokalnych



## DIAGNOZA STRATEGICZNA GMINY NOWE MIASTO NAD WARTĄ

Analizując dochody na 1 mieszkańca wśród wszystkich gmin powiatu średzkiego w 2020 roku zauważyć można, że w przypadku Nowego Miasta nad Wartą kształtują się one na wysokim poziomie. Większa wartość jest przypisana jedynie dla gminy Krzykosy, której dochody w 2020 roku na 1 mieszkańca wynosiły 8650,1 zł.

**WYKRES 13. DOCHODY NA 1 MIESZKAŃCA W GMINACH POWIATU ŚREDZKIEGO W 2020 ROKU**



*Źródło: Opracowanie własne na podstawie Banku Danych Lokalnych*





## DIAGNOZA STRATEGICZNA GMINY NOWE MIASTO NAD WARTĄ

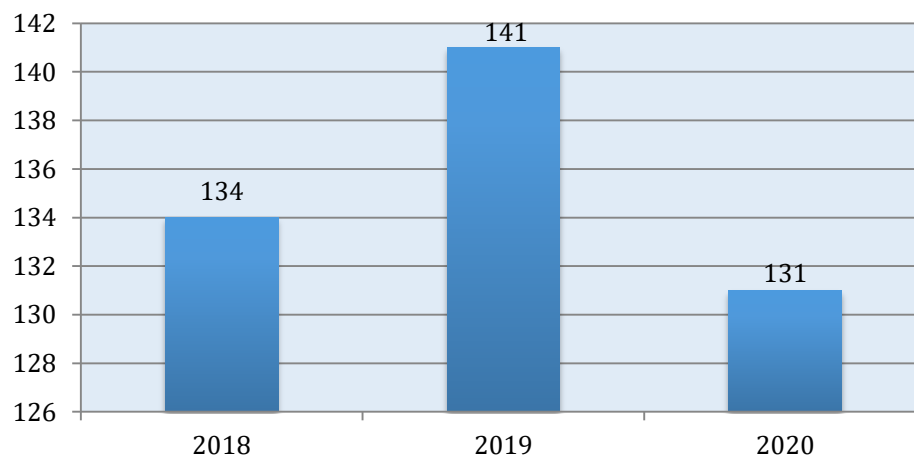
### 9. Sfera Społeczna

#### 9.1. Bezpieczeństwo

W ramach zapewnienia bezpieczeństwa mieszkańców gminy, na jej terenie działa pięć jednostek OSP: Nowe Miasto nad Wartą, Klęka, Boguszyn, Wolica Kozia oraz Szyplów. Najlepiej wyposażonymi jednostkami są oddziały z Nowego Miasta nad Wartą oraz Klęki, które działają w ramach Krajowego Systemu Ratowniczo-Gaśniczego. Wszystkie jednostki są w posiadaniu podstawowego sprzętu gaśniczego, umundurowania oraz są prawidłowo przeszkolone. Strażacy stale podnoszą swoje kwalifikacje i umiejętności, m.in. poprzez udział w licznych kursach i szkoleniach. Ponadto co roku organizowane są Gminne Zawody Sportowo-Pożarnicze, a ich zwycięzcy biorą udział w konkursach na poziomie powiatowym i wojewódzkim.

Na przestrzeni lat, ilość zdarzeń, w których brały udział oddziały straży pożarnej, kształtowały się na podobnym poziomie (134 w 2018 r., 141 w 2019 r. i 131 w 2020 r.). Dotyczą one nie tylko akcji ratowniczych, ale również zabezpieczenia imprez masowych czy też działań polegających na rozpoznaniu zagrożenia bez podejmowania czynności ratowniczych.

**WYKRES 14. INTERWENCJE STRAŻY POŻARNEJ W GMINIE NOWE MIASTO NAD WARTĄ  
W LATACH 2018-2020**



Źródło: Opracowanie własne na podstawie Banku Danych Lokalnych



## DIAGNOZA STRATEGICZNA GMINY NOWE MIASTO NAD WARTĄ

### 9.2. Ochrona zdrowia

Usługi z zakresu ochrony zdrowia na terenie gminy świadczą dwie publiczne placówki zlokalizowane w Boguszyńcu i Nowym Mieście nad Wartą. Oprócz tego mieszkańcy korzystać mogą z dwóch gabinetów stomatologicznych świadczących usługi zarówno w ramach NFZ, jak i prywatnie oraz z gabinetu pielęgniarek rodzinnych. Na obszarze gminy funkcjonują także 3 apteki.

Gmina Nowe Miasto nad Wartą czynnie współpracuje przy organizacji badań profilaktycznych, które w 2019 roku dotyczyły: mammografii, krwi utajonej, PSA, RTG płuc, spirometrii oraz cytologii. W 2020 roku przeprowadzono badania mammograficzne, z których skorzystało 162 kobiety.

### 9.3. Pomoc społeczna

Zgodnie z art. 2 ustawy o pomocy społecznej, pomocą społeczną nazywamy instytucję polityki społecznej kraju, która ma na celu wsparcie osób i rodzin w zwalczaniu trudnych sytuacji życiowych, z którymi sami nie są w stanie sobie poradzić. Wsparcie to pozwala na zaspokajanie niezbędnych potrzeb oraz życie w dogodnych warunkach. Ponadto umożliwia również integrację ze środowiskiem. Pomoc ta jest realizowana w formie finansowej, rzeczowej i usługowej.

W gminie Nowe Miasto nad Wartą za realizację działań z zakresu pomocy społecznej odpowiada Gminny Ośrodek Pomocy Społecznej, który zajmuje się m.in. przyznawaniem i wypłacaniem zasiłków stałych, celowych i okresowych, opłacaniem składek na ubezpieczenie zdrowotne i społeczne, organizowaniem i świadczeniem usług opiekuńczych czy też dożywianiem dzieci. Ponadto w miejscowości Dębno zlokalizowane są mieszkania chronione, prowadzone przez Stowarzyszenie Pomocy „Krağ”. Stowarzyszenie to współpracuje także z Ośrodkiem Pomocy Społecznej w Nowym Mieście nad Wartą w ramach utworzonych Klubów Seniora. Na obszarze gminy funkcjonują również:

- Punkt Interwencji Kryzysowej w Boguszyńcu,
- Punkt Informacyjno-Konsultacyjny w Boguszyńcu.



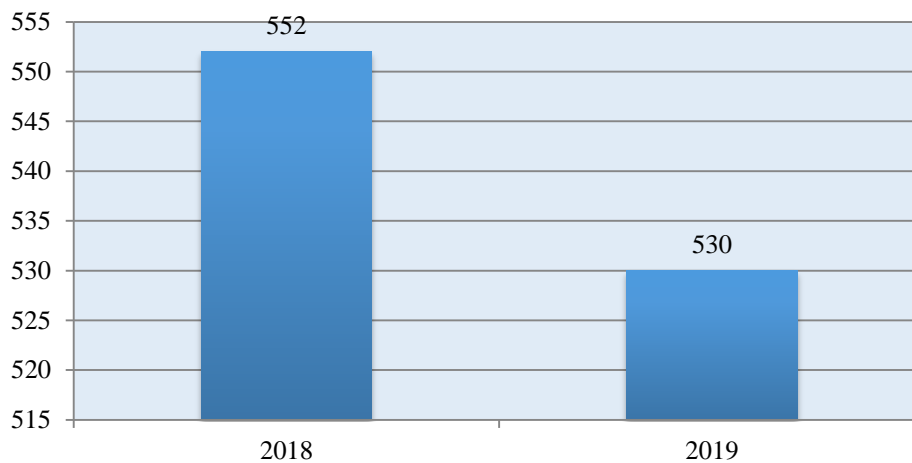
## DIAGNOZA STRATEGICZNA GMINY NOWE MIASTO NAD WARTĄ

W 2020 roku punkt konsultacyjno-informacyjny dla osób z problemem alkoholowym i ich rodzin udzielił porad:

- 15 osobom z problemem alkoholowym,
- 9 dorosłym członkom rodziny osoby z problemem alkoholowym,
- 4 osobom doznającym przemocy w rodzinie,
- 11 osobom stosującym przemoc w rodzinie.

Na podstawie danych pozyskanych z Banku Danych Lokalnych zauważyć można spadek wskaźnika beneficjentów środowiskowej pomocy społecznej na 10 tys. mieszkańców z 552 w 2018 r. do 530 w 2019 r.

**WYKRES 15. BENEFICJENCI ŚRODOWISKOWEJ POMOCY SPOŁECZNEJ NA 10 TYS. MIESZKAŃCÓW W GMINIE NOWE MIASTO NAD WARTĄ W LATACH 2018 - 2019**



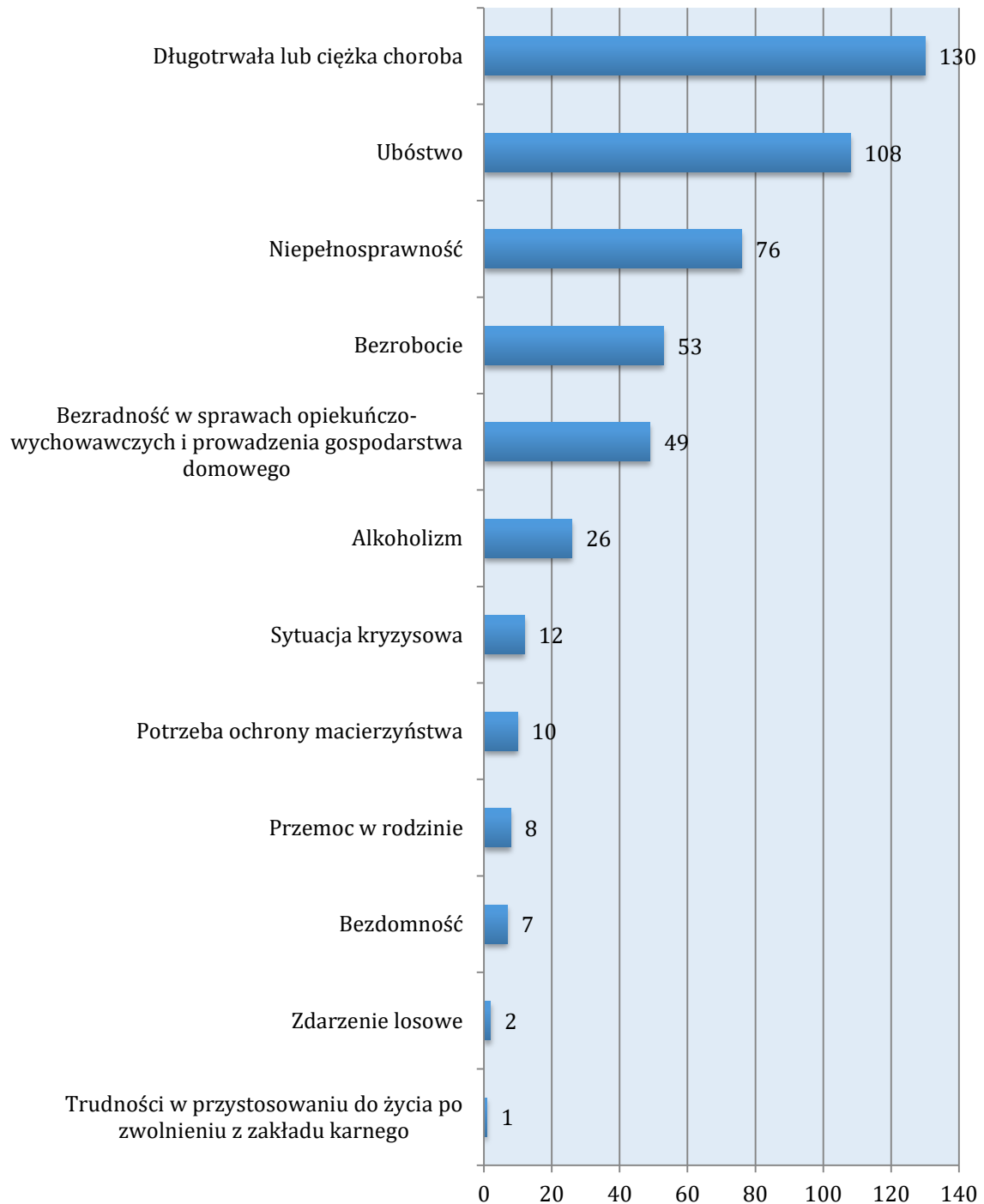
*Źródło: Opracowanie własne na podstawie Banku Danych Lokalnych*

W gminie Nowe Miasto nad Wartą najczęstszym powodem udzielania pomocy i wsparcia rodzinom w 2020 roku była długotrwała lub ciężka choroba (130), ubóstwo (108) oraz niepełnosprawność (76), natomiast najmniej rodzin otrzymało wsparcie w zakresie trudności w przystosowaniu do życia po zwolnieniu z zakładu karnego (10), zdarzeń losowych (2) oraz bezdomności (7).



## DIAGNOZA STRATEGICZNA GMINY NOWE MIASTO NAD WARTĄ

WYKRES 16. GŁÓWNE POWODY UDZIELANIA POMOCY I WSPARCIA RODZINOM  
W GMINIE NOWE MIASTO NAD WARTĄ W 2020 ROKU



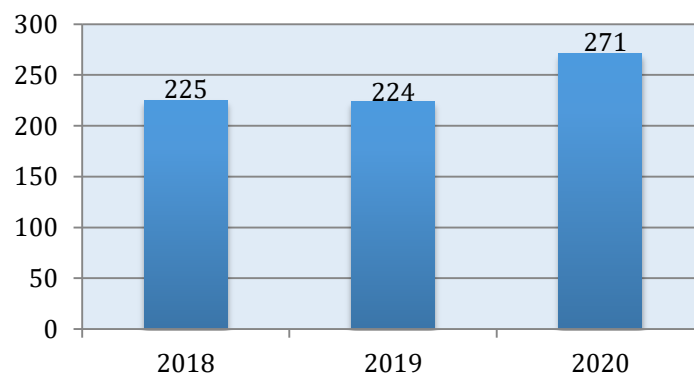
Źródło: Ocena zasobów pomocy społecznej za 2020 rok, Ośrodek Pomocy Społecznej  
w gminie Nowe Miasto nad Wartą



## DIAGNOZA STRATEGICZNA GMINY NOWE MIASTO NAD WARTĄ

Na przestrzeni analizowanego czasu zauważyć można wzrost liczby rodzin korzystających z pomocy społecznej. Najwięcej rodzin otrzymało pomoc w roku 2020 (271), zaś najmniej w 2019 (224), choć jest to minimalna różnica w przypadku 2018, gdzie ze wsparcia skorzystało 225 rodzin.

**WYKRES 17. LICZBA RODZIN KORZYSTAJĄCYCH Z POMOCY SPOŁECZNEJ W GMINIE NOWE MIASTO NAD WARTĄ W LATACH 2018-2020**



Źródło: Ocena zasobów pomocy społecznej za 2020 rok, Ośrodek Pomocy Społecznej w gminie Nowe Miasto nad Wartą

Ponadto na obszarze gminy zlokalizowany jest Środowiskowy Dom Samopomocy w Chromcu, który od 2020 roku działa jako samodzielna jednostka organizacyjna. Przedmiotem jego funkcjonowania jest m.in. wzrost poziomu zaradności życiowej oraz adaptacja w środowisku społecznym. W 2020 roku na działalność Środowiskowego Domu Samopomocy przeznaczono 778 760,25 zł.

### 9.4. Oświata

Na obszarze gminy funkcjonuje Centrum Usług Wspólnych, będące jednostką obsługującą placówki oświatowe. Centrum gwarantuje ich działalność pod względem finansowym i administracyjno-organizacyjnym.

W gminie istnieje sześć jednostek systemu oświaty przedstawionych w tabeli poniżej. Na przestrzeni lat zauważalny jest wzrost uczniów w Szkole Podstawowej w Boguszynie (o 23) oraz w Zespole Szkół w Nowym Mieście nad Wartą (o 63).



## DIAGNOZA STRATEGICZNA GMINY NOWE MIASTO NAD WARTĄ

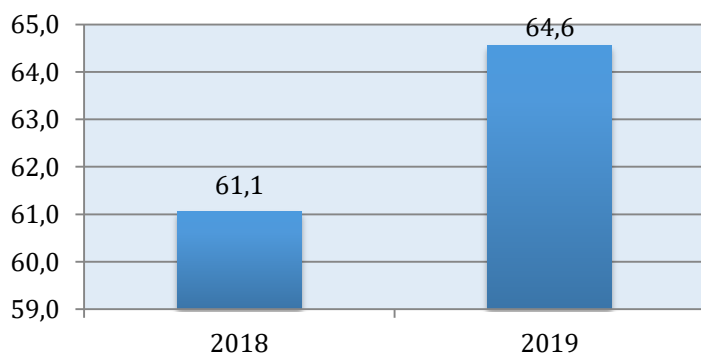
Widoczna jest również większa ilość dzieci w przedszkolu w Nowym Mieście nad Wartą. W 2020 roku liczba uczniów szacowana była na 1179, co stanowi spadek do roku poprzedniego o 28 osób.

**TABELA 16. LICZBA UCZNIÓW W SZKOŁACH PODSTAWOWYCH W GMINIE  
NOWE MIASTO NAD WARTĄ W LATACH 2018-2020**

Lp.	Nazwa szkoły	2018	2019	2020
1.	Szkoła Podstawowa im. Janusza Korczaka w Boguszynie	198	216	221
2.	Zespół Szkół im. Jana Pawła II w Chociczy	353	336	307
3.	Zespół Szkół w Kłęce	232	218	190
4.	Szkoła Podstawowa im. ks. J. Twardowskiego w Kolniczkach	155	165	157
5.	Zespół Szkół w Nowym Mieście nad Wartą	150	184	213
6.	Przedszkole „STOKROTKA” w Nowym Mieście nad Wartą	87	88	91
	<b>Razem</b>	<b>1175</b>	<b>1207</b>	<b>1179</b>

Źródło: Ewidencja Gminy Nowe Miasto nad Wartą

**WYKRES 18. LICZBA NAUCZYCIELI PEŁNOZATRUDNIONYCH  
I NIEPEŁNOZATRUDNIONYCH W PRZELICZENIU NA ETATY W GMINIE NOWE MIASTO  
NAD WARTĄ W LATACH 2018-2019**



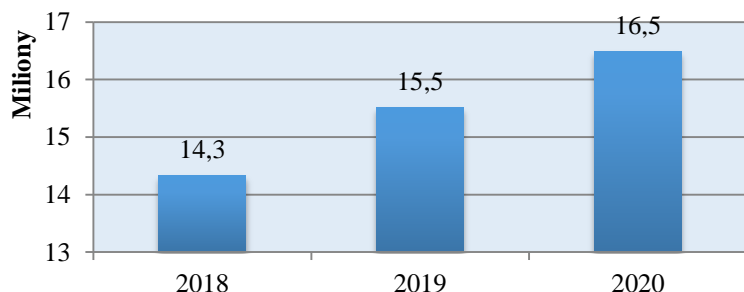
Analizując dane dotyczące liczby etatów nauczycieli pełno- i niepełnozatrudnionych, w 2019 r. zauważalny był ich wzrost o 3,5 w porównaniu do 2018 r.

Źródło: Opracowanie własne na podstawie Banku Danych Lokalnych



## DIAGNOZA STRATEGICZNA GMINY NOWE MIASTO NAD WARTĄ

WYKRES 19. WYDATKI NA OŚWIATĘ W GMINIE NOWE MIASTO NAD WARTĄ

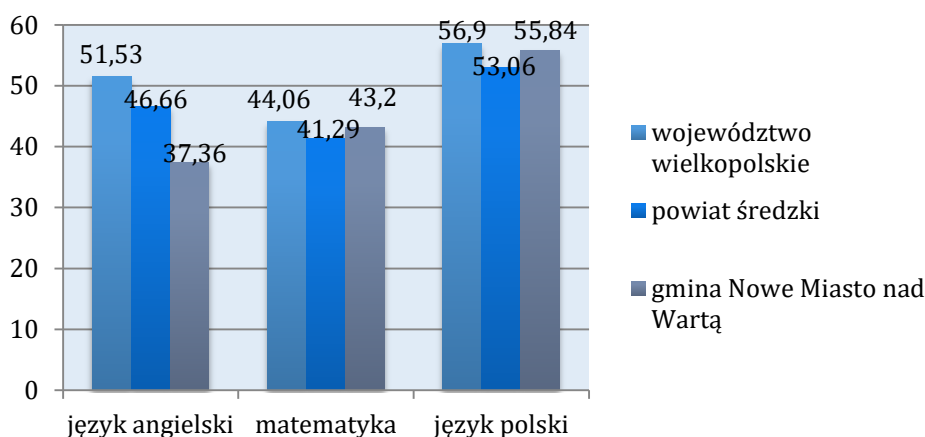


W analizowanym okresie czasu, wydatki w dziale Oświaty i wychowania wzrastały z roku na rok o kwotę ok. 1 mln zł.

Źródło: Opracowanie własne na podstawie Banku Danych Lokalnych

W przypadku dziedziny edukacji na poziomie lokalnym oraz ponadlokalnym, istotnym miernikiem są wyniki egzaminów ósmoklasisty. Porównując średnie wyniki egzaminu ósmoklasisty w 2020 roku można zauważyć, że uczniowie gminy Nowe Miasto nad Wartą najgorzej poradzili sobie z językiem angielskim w skali powiatu i województwa, zaś najlepiej z językiem polskim, gdzie średnia wyniku jest bliska średniej województwa wielkopolskiego oraz wyższa niż w powiecie średzkim. Analogiczna sytuacja wystąpiła w przypadku egzaminu ósmoklasisty z matematyki.

WYKRES 20. WYNIKI EGZAMINU ÓSMOKLASISTY W GMINIE NOWE MIASTO NAD WARTĄ NA TLE POWIATU ŚREDZKIEGO I WOJEWÓDZTWA WIELKOPOLSKIEGO



Źródło: Opracowanie własne na podstawie sprawozdania z egzaminu ósmoklasisty przeprowadzonego w 2020 roku



## DIAGNOZA STRATEGICZNA GMINY NOWE MIASTO NAD WARTĄ

### 9.5. Kultura, sport, rekreacja i turystyka

W gminie Nowe Miasto nad Wartą jednostką odpowiadającą za działalność kulturalną jest Gminny Ośrodek Kultury. Dzięki niemu możliwe jest integrowanie i rozwijanie wspólnych zainteresowań lokalnej społeczności w ramach zróżnicowanych form kulturotwórczych. Do głównych zadań Gminnego Ośrodka Kultury zalicza się m.in.:

- edukację kulturalną i wychowanie przez sztukę,
- tworzenie warunków do rozwoju folkloru,
- tworzenie warunków do rozwoju amatorskiego ruchu artystycznego,
- tworzenie warunków do rozwoju organizacji i stowarzyszeń, które mają na celu integrację społeczną i kulturalną środowiska,
- rozpoznawanie, rozbudzanie i zaspokajanie potrzeb oraz zainteresowań kulturalnych.

Powyższe działania realizuje on we współpracy z innymi organizacjami o podobnym charakterze i pełnionych funkcjach. Na obszarze gminy prężnie funkcjonuje Biblioteka Publiczna, której początki sięgają 1947 roku. W ramach jej działalności istnieje Dyskusyjny Klub Książki oraz Klub Ogrodnika. Ponadto posiada bogatą ofertę zajęć dla dzieci.

W Gminnym Ośrodku Kultury prowadzone są następujące kursy dla dzieci i młodzieży:

- zajęcia warsztatowo-szachowe i tenisa stołowego,
- zajęcia z języka angielskiego i niemieckiego,
- nauka gry na gitarze,
- warsztaty wokalne.

Ponadto na obszarze gminy funkcjonują 3 organizacje:

- Koło Polskiego Związku Emerytów, Rencistów i Inwalidów,
- Koło Polskiego Związku Wędkarskiego,





## DIAGNOZA STRATEGICZNA GMINY NOWE MIASTO NAD WARTĄ

- Biuro Powiatowego Zespołu Doradztwa Rolniczego.

Gminny Ośrodek Kultury angażuje się również w projekty, takie jak np. LIGA eSzkola (dotyczący programowania i robotyki klocków LEGO Spike) lub Skakanka.dance (dotyczący warsztatów tanecznych dla dzieci).

Jednostka ta znacznie wpływa na wzrost aktywności wśród mieszkańców gminy, którzy mają możliwość zostania członkiem zespołów i kół zainteresowań, takich jak:

Chór „Domino Cantemus”, obecny na wszystkich ważnych uroczystościach w gminie. Opiekę nad nim sprawuje Gminny Ośrodek Kultury.



Grupa hip Hopowa TIP TOP tworzona przez miejscową młodzież.

Zespół Śpiewaczy „Złota Jesień”, liczący około 16 seniorów i prezentujący własne teksty do znanych i ludowych melodii.





## DIAGNOZA STRATEGICZNA GMINY NOWE MIASTO NAD WARTĄ

Organizowane są również następujące imprezy okolicznościowe:

Przeгляд Teatrów Dziecięcych



Wianki Nowomiejskie  
organizowane w lasku Guć  
w Nowym Mieście nad Wartą  
w Noc Świętojańską

Gardłoryki – alternatywny festiwal  
muzyczny organizowany w lasku  
Guć przez Stowarzyszenie  
Miłośników Ziemi Nowomiejskiej



Festyny z okazji Dnia Strażaka,  
Dnia Dziecka, Święta Plonów

Gminny Festiwal Piosenki  
Dziecięcej





## DIAGNOZA STRATEGICZNA GMINY NOWE MIASTO NAD WARTĄ

Gmina zlokalizowana jest w samym centrum historycznej Wielkopolski, a typową cechą krajobrazu są rozległe niziny z szachownicą łąk i pól. Coraz większą rolę odgrywają nowo powstałe gospodarstwa agroturystyczne, a zbudowana przystań rzeczna wpływa na poziom jej atrakcyjności turystycznej. Na obszarze gminy zlokalizowanych jest również 17 obiektów wpisanych do rejestru zabytków nieruchomości województwa wielkopolskiego, przedstawionych w tabeli poniżej.

**TABELA 17. WYKAZ ZABYTEKÓW NIERUCHOMYCH WPISANYCH DO REJESTRU ZABYTEKÓW W GMINIE NOWE MIASTO NAD WARTĄ W 2020 ROKU**

Lp.	Obiekt	Miejscowość	Data wpisu do rejestru zabytków	Organ wpisujący do rejestru zabytków	Nr rejestru zabytków województwa wielkopolskiego
1	Zespół dworski: - dwór, k.XIX w., - park, 1 poł. XIX w., - brama wjazdowa, 1905 r.	Boguszyn	- 18.02.1986 - 07.06.1985 - 11.04.1986	Wojewódzki Konservator Zabytków w Poznaniu	- 2077/A - 1999/A - 2086/A
2	Zespół pałacowy, ul. Parkowa 3: - pałac, 1920 r., - park, XIX-XX w.	Chocicza	- 20.02.1986 - 07.06.1985	Wojewódzki Konservator Zabytków w Poznaniu	1121/Wlkp/A
3	Kościół par. pw. NMP Wniebowziętej, 1447 r.	Dębno	11.03.1931	Wojewódzki Konservator Zabytków w Poznaniu	2483/A
4	Dzwonnica, 1829 r.	Dębno	09.09.1968	Wojewódzki Konservator Zabytków w Poznaniu	231/A
5	Zespół pałacowy: - pałac, ob. ruina, 1877 r., 1902 r., - mauzoleum rodziny Cohnów, 2 poł. XIX w., - park, 2 poł. XIX w.	Dębno	- 04.09.1989 - 04.09.1989 - 25.02.1986	Wojewódzki Konservator Zabytków w Poznaniu	-2178/A -2178/A - 2062/A
6	Zespół pałacowy: - pałac, 1870 r., pocz. XX w., - park, 2 poł. XIX- XX w., - aleja brzoźowa	Kłęka	- 24.02.1973 - 04.11.1985 - 23.05.1986	Wojewódzki Konservator Zabytków w Poznaniu	- 1393/A - 2034/A - 2093
7	Dwór, pocz. XX w.	Kruczyn	20.02.1986	Wojewódzki Konservator Zabytków w Poznaniu	2074/A



## DIAGNOZA STRATEGICZNA GMINY NOWE MIASTO NAD WARTĄ

8	Kościół par. pw. Świętej Trójcy, 2 poł. XIV, XVI, XVII w.	Nowe Miasto nad Wartą	14.02.1950	Wojewódzki Konserwator Zabytków w Poznaniu	1116/Wlkp/A
9	D. plebania, szach., ul. Kościelna, 1 poł. XIX w.	Nowe Miasto nad Wartą	06.03.1970	Wojewódzki Konserwator Zabytków w Poznaniu	1117/Wlkp/A
10	Dom, ul. Poznańska 7, k. XIX w.	Nowe Miasto nad Wartą	24.02.1986	Wojewódzki Konserwator Zabytków w Poznaniu	2076/A
11	Dom, Rynek 1, szach., 1 poł. XIX w.	Nowe Miasto nad Wartą	06.03.1970	Wojewódzki Konserwator Zabytków w Poznaniu	1118/Wlkp/A
12	Dom, Rynek 14, szach., 1 poł. XIX w.	Nowe Miasto nad Wartą	06.03.1970	Wojewódzki Konserwator Zabytków w Poznaniu	985/A
13	Dom, Rynek 21, 1 poł. XIX w.	Nowe Miasto nad Wartą	06.03.1970	Wojewódzki Konserwator Zabytków w Poznaniu	986/A
14	Spichrz, w d. porcie rzeczonym, mur.-szach., 1 poł. XIX w.	Nowe Miasto nad Wartą	12.04.1983	Wojewódzki Konserwator Zabytków w Poznaniu	1906/A
15	Most, przez zalew rz. Warty, 1909 r.	Nowe Miasto nad Wartą	14.01.1983	Wojewódzki Konserwator Zabytków w Poznaniu	1123/Wlkp/A
16	Zespół dworski: - dwór, pocz. XIX w., - folwark (układ przestrzenny), XIX w., - park, XIX w.	Skoraczew	-20.02.2003 -20.02.2003  -18.12.1984/ 14.01.2003	Wojewódzki Konserwator Zabytków w Poznaniu	- 119/Wlkp/A - 119/Wlkp/A  - 1984/A
17	Zespół pałacowy, XVIII-XIX w.	Szyplów	01.06.1974	Wojewódzki Konserwator Zabytków w Poznaniu	1523/A

Źródło: Opracowanie własne na podstawie rejestru zabytków nieruchomych województwa wielkopolskiego na dzień 30 czerwca 2021 r.



## DIAGNOZA STRATEGICZNA GMINY NOWE MIASTO NAD WARTĄ

Nowe Miasto nad Wartą



Wieś ze stożkowatym grodziskiem, wieżą rycerską oraz gotyckim kościołem z renesansowym wyposażeniem

Kłęka



XIX-wieczny pałac położony w parku krajobrazowym

Szyplów



XVIII-wieczny pałac z parkiem krajobrazowym

# Warto zobaczyć

## Gmina Nowe Miasto nad Wartą

Gotycki kościół z lat 1440-1447. Wewnątrz warte uwagi obrazy z XVI i XVII wieku



Dębno nad Wartą

Drewniany kościół pw. Św. Józefa Oblubieńca NMP o zrębowej konstrukcji



Boguszynek

XIX-wieczny park krajobrazowy i romantyczny neogotycki pałac



Boguszyn



## DIAGNOZA STRATEGICZNA GMINY NOWE MIASTO NAD WARTĄ

Przez obszar gminy przebiega zielono-czarny szlak turystyczny – jest to jeden z ciekawszych i dłuższych szlaków na obszarze Wielkopolski. Trasa rozpoczyna się w Jarocinie i biegnie przez Żerków, Nowe Miasto, Książ, Dolsk, Kościan, a koniec ma miejsce w Zieminiu koło Wielichowa. Trasa ta łączy miejscowości związane z pobytem Adama Mickiewicza w latach 1831-1832.

W gminie Nowe Miasto nad Wartą działa również Folwark Konny Hermanów, będącym gospodarstwem agroturystycznym, mającym w swojej ofercie noclegi, wesela, zielone szkoły, obozy konne czy też restaurację.

Formą aktywności sportowej mieszkańców może być nordic walking – na obszarze gminy wyznaczone zostały trzy następujące trasy:

- „Pod Krzywą Sosną”,
- „Kozia”,
- „Rumiankowa”.

Podniesieniu aktywności sportowo-rekreacyjnej służą również liczne obiekty zlokalizowane na terenie gminy:

- boisko Orlik w Chociczy,
- boisko sportowe w Klęce,
- boisko sportowe w Boguszynie,
- skatepark w Nowym Mieście nad Wartą,
- siłownie napowietrzne w Boguszynku, Chromcu, Kolniczkach, Wolicy Koziej,
- kort tenisowy w Nowym Mieście nad Wartą,
- place zabaw w Nowym Mieście nad Wartą (Zdroje), Chromcu, Boguszynie, Boguszynku, Chociczy, Klęce, Kolniczkach, Kruczynie, Utracie,
- wieża widokowa w Wolicy Koziej.

**Zapraszamy do zapoznania się ze Strategią Rozwoju Nowe Miasto nad Wartą na lata 2021-2030.**



## DIAGNOZA STRATEGICZNA GMINY NOWE MIASTO NAD WARTĄ

### Spis tabel, wykresów i rysunków

#### Spis tabel

Tabela 1. Wody powierzchniowe w gminie Nowe Miasto nad Wartą.....	13
Tabela 2. Jednolite części wód podziemnych na terenie gminy Nowe Miasto nad Wartą .....	13
Tabela 3. Gleby występujące w gminie Nowe Miasto nad Wartą .....	16
Tabela 4. Powierzchnia lasów oraz lesistość w gminie Nowe Miasto nad Wartą .....	17
Tabela 5. Pomniki przyrody w gminie Nowe Miasto nad Wartą.....	19
Tabela 6. Liczba ludności w sołectwach gminy Nowe Miasto nad Wartą w latach 2018-2020 .....	25
Tabela 7. Struktura budynków mieszkalnych w gminie Nowe Miasto nad Wartą w latach 2018-2020.....	30
Tabela 8. Obowiązujące opracowania planistyczne dla gminy Nowe Miasto nad Wartą .....	31
Tabela 9. Ilość wydanych decyzji w gminie Nowe Miasto nad Wartą w latach 2018-2020 ..	32
Tabela 10. Struktura gruntów rolnych w gminie Nowe Miasto nad Wartą w 2020 roku .....	32
Tabela 11. Stacje uzdatniania wody w gminie Nowe Miasto nad Wartą.....	35
Tabela 12. Oczyszczalnie ścieków w gminie Nowe Miasto nad Wartą.....	37
Tabela 13. Odsetek ludności korzystającej z instalacji w gminach powiatu średzkiego w 2020 roku.....	39
Tabela 14. Odpady komunalne w gminie Nowe Miasto nad Wartą w latach 2018-2020.....	39
Tabela 15. Podmioty według sekcji i działów PKD w gminie Nowe Miasto nad Wartą w latach 2018-2020 .....	42



## DIAGNOZA STRATEGICZNA GMINY NOWE MIASTO NAD WARTĄ

Tabela 16. Liczba uczniów w szkołach podstawowych w gminie Nowe Miasto nad Wartą w latach 2018-2020 ..... 54

Tabela 17. Wykaz zabytków nieruchomych wpisanych do rejestru zabytków w gminie Nowe Miasto nad Wartą w 2020 roku ..... 59

### Spis wykresów

Wykres 1. Przyrost naturalny na 1000 ludności w gminach powiatu średzkiego ..... 27

Wykres 2. Struktura ludności według ekonomicznych grup wieku w gminie Nowe Miasto nad Wartą w latach 2018-2020 ..... 29

Wykres 3. Koszty utrzymania dróg gminnych w gminie Nowe Miasto nad Wartą w latach 2018 - 2020 ..... 33

Wykres 4. Liczba budynków mieszkalnych podłączonych do sieci wodociągowej w % ogółu budynków mieszkalnych ..... 36

Wykres 5. Zużycie wody w gospodarstwach domowych na 1 mieszkańca [ $m^3$ ] w gminie Nowe Miasto nad Wartą, powiecie średzkim i województwie wielkopolskim w latach 2018-2020 ..... 37

Wykres 6. Ilość budynków mieszkalnych podłączonych do sieci kanalizacyjnej w % ogółu budynków mieszkalnych ..... 38

Wykres 7. Podmioty zarejestrowane wg grup sekcji PKD 2007 w gminie Nowe Miasto nad Wartą w 2020 roku ..... 41

Wykres 8. Liczba podmiotów zarejestrowanych w gminie Nowe Miasto nad Wartą według klas wielkości w 2020 roku ..... 43

Wykres 9. Liczba podmiotów gospodarczych na 1000 ludności w gminach powiatu średzkiego w 2020 roku ..... 43

Wykres 10. Liczba osób bezrobotnych w podziale na płeć w gminie Nowe Miasto nad Wartą w latach 2018-2020 ..... 44





## DIAGNOZA STRATEGICZNA GMINY NOWE MIASTO NAD WARTĄ

Wykres 11. Dynamika dochodów i wydatków na 1 mieszkańca w gminie Nowe Miasto nad Wartą w latach 2018 - 2020 .....	46
Wykres 12. Wydatki w gminie Nowe Miasto nad Wartą w 2020 roku .....	47
Wykres 13. Dochody na 1 mieszkańca w gminach powiatu średzkiego w 2020 roku .....	48
Wykres 14. Interwencje straży pożarnej w gminie Nowe Miasto nad Wartą w latach 2018-2020.....	49
Wykres 15. Beneficjenci środowiskowej pomocy społecznej na 10 tys. mieszkańców w gminie Nowe Miasto nad Wartą w latach 2018 - 2019 .....	51
Wykres 16. Główne powody udzielania pomocy i wsparcia rodzinom w gminie Nowe Miasto nad Wartą w 2020 roku .....	52
Wykres 17. Liczba rodzin korzystających z pomocy społecznej w gminie Nowe Miasto nad Wartą w latach 2018-2020 .....	53
Wykres 18. Liczba nauczycieli pełnozatrudnionych i niepełnozatrudnionych w przeliczeniu na etaty w gminie Nowe Miasto nad Wartą w latach 2018-2019 .....	54
Wykres 19. Wydatki na oświatę w gminie Nowe Miasto nad Wartą.....	55
Wykres 20. Wyniki egzaminu ósmoklasisty w gminie Nowe Miasto nad Wartą na tle powiatu średzkiego i województwa wielkopolskiego .....	55

### Spis rysunków

Rysunek 1. Położenie gminy Nowe Miasto nad Wartą na tle Polski .....	6
Rysunek 2. Położenie gminy Nowe Miasto nad Wartą na tle województwa wielkopolskiego .	7
Rysunek 3. Położenie gminy Nowe Miasto nad Wartą na tle powiatu średzkiego.....	8
Rysunek 4. Jednostki pomocnicze w gminie Nowe Miasto nad Wartą .....	9
Rysunek 5. Położenie gminy na tle mezoregionów Polski .....	10



## DIAGNOZA STRATEGICZNA GMINY NOWE MIASTO NAD WARTĄ

Rysunek 6. Zbiornik wód podziemnych na terenie gminy.....	14
Rysunek 7. Obszary zagrożone powodzią w gminie Nowe Miasto nad Wartą .....	15
Rysunek 8. Formy ochrony przyrody w gminie Nowe Miasto nad Wartą.....	18
Rysunek 9. Gęstość zaludnienia w gminach powiatu średzkiego .....	26
Rysunek 10. Saldo migracji ogółem w gminach powiatu średzkiego w 2020 roku .....	28
Rysunek 11. Sieć transportowa w gminie Nowe Miasto nad Wartą.....	34
Rysunek 12. Największe zakłady pracy w gminie Nowe Miasto nad Wartą w 2020 roku.....	44
Rysunek 13. Udział bezrobotnych zarejestrowanych w liczbie ludności w wieku produkcyjnym w gminach powiatu średzkiego w 2020 roku .....	45