



# **STRATEGIA ROZWOJU GMINY NOWE MIASTO NAD WARTĄ**

**NA LATA 2021 - 2030**



## STRATEGIA ROZWOJU GMINY NOWE MIASTO NAD WARTĄ NA LATA 2021 - 2030

### SPIS TREŚCI

Jak powstała Strategia? .....	4
Wizja oraz misja Gminy Nowe Miasto nad Wartą.....	5
Wnioski z diagnozy strategicznej.....	6
Analiza SWOT .....	18
Obszary strategicznej interwencji .....	23
OSI określone w strategii rozwoju województwa wielkopolskiego .....	23
Cel 1. Wysoka jakość życia i wykorzystanie potencjału lokalnej społeczności .....	28
Cel 2. Wzmocnienie aktywności gospodarczej .....	31
Cel 3. Wzrost atrakcyjności przestrzennej .....	35
Model struktury funkcjonalno-przestrzennej .....	41
Rekomendacje w zakresie kształtowania i prowadzenia polityki przestrzennej .....	43
Nawiązanie do nadrzędnych dokumentów strategicznych – krajowych oraz regionalnych.....	46
Zgodność z założeniami programowymi UE oraz polityką równych szans.....	46
Poziom krajowy .....	47
Poziom regionalny .....	49
System wdrażania i finansowania .....	59
System wdrażania.....	59
Szczegółowe planowane inwestycje.....	60
Monitoring i ewaluacja.....	66
Monitoring .....	66
Ewaluacja .....	68
Spis rysunków/wykresów/tabel.....	71



## STRATEGIA ROZWOJU GMINY NOWE MIASTO NAD WARTĄ NA LATA 2021 - 2030

### Strategia Rozwoju Gminy Nowe Miasto nad Wartą na lata 2021-2030



**Strategia powstała w ramach pracy zespołu, w składzie:**

Koordynator zespołu – mgr Nina Łapeta

Członek zespołu – inż. Joanna Tymczuk

Członek zespołu – mgr inż. Natalia Sierpińska



**We współpracy z Urzędem Gminy Nowe Miasto nad Wartą**



## STRATEGIA ROZWOJU GMINY NOWE MIASTO NAD WARTĄ NA LATA 2021 - 2030

**Strategia Rozwoju Gminy Nowe Miasto nad Wartą powstała jako odpowiedź na zmieniające się procesy społeczno-gospodarcze, przestrzenne i środowiskowe na poziomie lokalnym, ponadlokalnym oraz krajowym.**

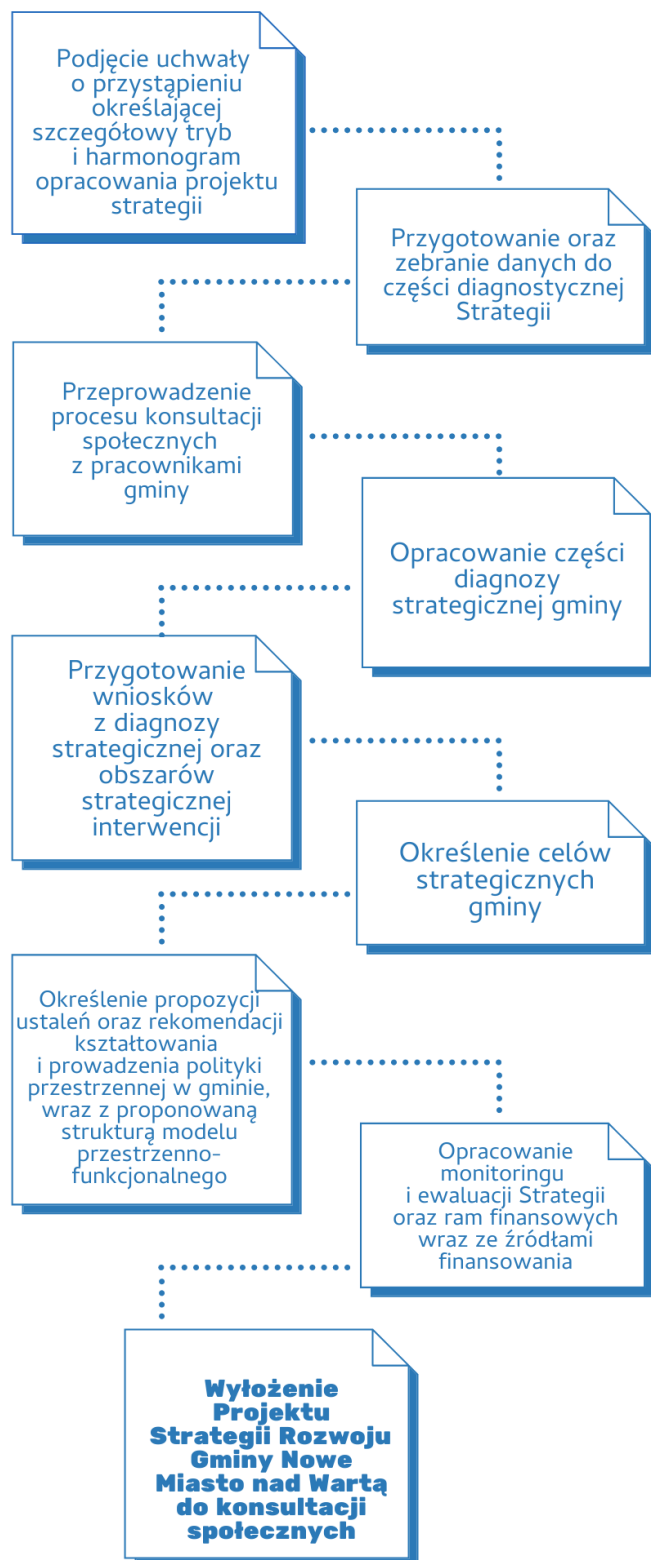
Stanowi ona element dopełnienia dotychczasowej strategii rozwoju, której okres obowiązywania zakończył się w 2020 roku i zawiera elementy planowania strategicznego. Strategia jest głównym dokumentem gminy, kształtującym politykę przestrzenną, określającym cele i kierunki rozwoju w wymiarze społecznym, gospodarczym i przestrzennym, które pozwolą zrealizować wizję rozwoju gminy. Proces planowania strategicznego ma również na celu eliminowanie istniejących barier na rzecz wykorzystywania lokalnych atutów. Dokument stanowi podstawę dla planowanych przedsięwzięć przez mieszkańców, przedsiębiorców, podmiotów zewnętrznych oraz innych interesariuszy. Strategia rozwoju gminy pozwala na realizację ustalonej polityki rozwoju oraz zapewnia jej ciągłość. Ponadto, rolą niniejszego dokumentu jest możliwość pozyskania środków zewnętrznych w celu realizacji określonych inwestycji.

Przedstawiona strategia opracowana została przy zachowaniu spójności z nadrzędnymi dokumentami o charakterze regionalnym i krajowym. Uwzględnione zostały przepisy dotyczące dokumentu zawarte w ustawie z dnia 8 marca 1990 r. o samorządzie gminnym (Dz. U. z 2020 r. poz. 713, 1378) oraz ustawie z dnia 6 grudnia 2006 r. o zasadach prowadzenia polityki rozwoju (Dz. U. z 2020 r. poz. 1378), które ujednolicają zakres i tryb sporządzania dokumentu.

W Państwa ręce przekazujemy Strategię, stanowiącą efekt intensywnej współpracy opartej na wieloaspektowym wsparciu ze strony władz Gminy Nowe Miasto nad Wartą.



## Jak powstała Strategia?





## Wizja oraz misja Gminy Nowe Miasto nad Wartą

*Misją strategii jest podkreślenie ważności strategii rozwoju w procesie planowania rozwoju gminy.*

Strategia Rozwoju Gminy Nowe Miasto nad Wartą powstała w związku ze zmieniającymi się uwarunkowaniami wewnętrznymi oraz zewnętrznymi danej jednostki terytorialnej i potrzebą dalszego planowania rozwoju strategicznego. Misją dokumentu jest zhierarchizowanie oraz skonkretyzowanie działań samorządu terytorialnego na rzecz kształtowania zrównoważonego rozwoju w gminie.

W związku z powstaniem tak ważnego dokumentu strategicznego na poziomie lokalnym, Gmina Nowe Miasto nad Wartą zyska możliwość pozyskiwania środków zewnętrznych w ramach Regionalnych Programów Operacyjnych, środków krajowych oraz zagranicznych.

*Misją strategii jest zwiększenie możliwości aplikowania o środki publiczne, w ramach regionalnych, krajowych i zagranicznych programów.*

*Misją strategii jest eliminowanie istniejących barier na rzecz wykorzystywania lokalnych atutów celem zwiększenia jakości życia mieszkańców.*

Strategia ma na celu poprawę jakości oraz poziomu życia społeczności lokalnej, a także odpowiadać na potrzeby mieszkańców, we współpracy ze wszystkimi jednostkami organizacyjnymi oraz pomocniczymi gminy.

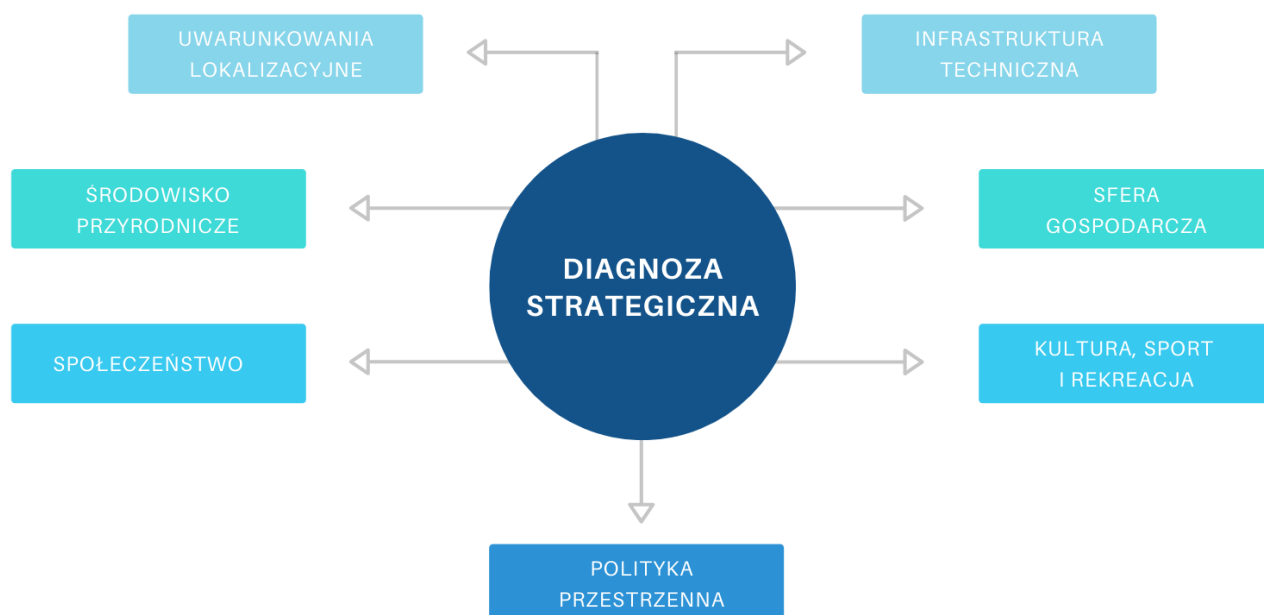
WIZJA

Nowe Miasto nad Wartą to Gmina wykorzystująca potencjał lokalnej społeczności i otwarta dla inwestorów, z dobrym dostępem komunikacyjnym, zapewniająca wysoką jakość życia i wypoczynku. To miejsce dbające o ochronę środowiska naturalnego i dziedzictwa kulturowego.



### Wnioski z diagnozy strategicznej

Zgodnie z nowelizacją ustawy z dnia 8 marca 1990 r. o samorządzie gminnym<sup>1</sup>, nieodłącznym elementem Strategii Rozwoju Gminy są wnioski ze sporządzonej diagnozy strategicznej. Wnioski zostały opracowane na podstawie zebranych danych statystycznych, danych przestrzennych oraz przeprowadzonych warsztatów strategicznych i tworzą podstawę do opracowania części operacyjnej strategii rozwoju, przez co podzielone zostały na poszczególne obszary. Wyodrębniono takie aspekty funkcjonowania poszczególnych obszarów jak:



Informacje, dane jakościowe, ilościowe oraz przestrzenne gminy Nowe Miasto nad Wartą w ujęciu całościowym przedstawione zostały w sporządzonej diagnozie strategicznej stworzonej na potrzeby danego dokumentu.

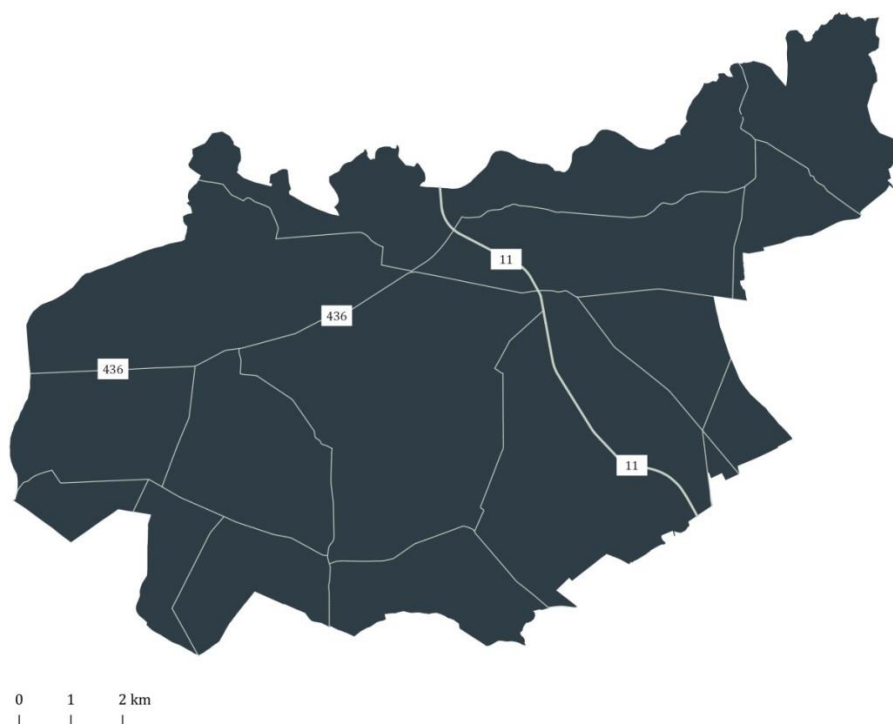
<sup>1</sup>Została znowelizowana w związku z ustawą o zmianie ustawy o zasadach prowadzenia polityki rozwoju oraz niektórych innych ustaw (Dz. U. 2006 Nr 227 poz. 1658).



## UWARUNKOWANIA LOKALIZACYJNE

- Gmina Nowe Miasto nad Wartą zlokalizowana jest w południowej części powiatu średzkiego, w województwie wielkopolskim.
- Gminę cechuje dobra dostępność komunikacyjna – przez jej obszar przebiega droga krajowa nr 11, droga wojewódzka nr 436 oraz linia kolejowa Poznań Główny – Ostrów Wielkopolski.
- Gmina położona jest w odległości ok. 50km od Poznania-stolicy województwa wielkopolskiego, jednego z głównych ośrodków miejskich w zachodniej Polsce.
- Aspektem wyróżniającym gminę na tle regionu jest jej położenie w centrum historycznej Wielkopolski.

**RYSUNEK 1. SIEĆ TRANSPORTOWA W GMINIE NOWE MIASTO NAD WARTĄ**



Źródło: Opracowanie własne na podstawie Bazy Danych Obiektów Topograficznych (BDOT10k.)

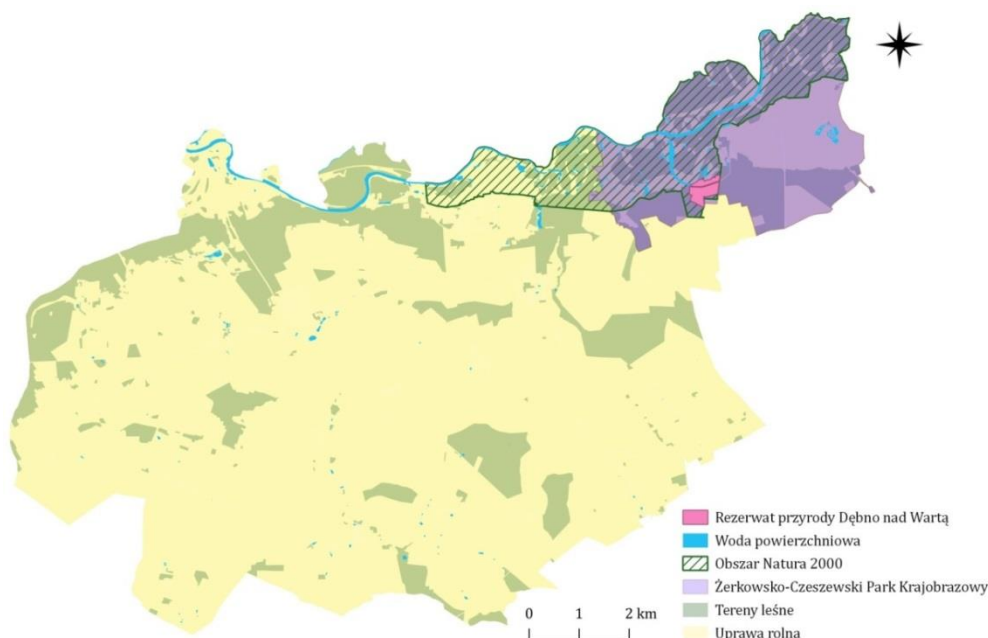




## ŚRODOWISKO PRZYRODNICZE

- Gmina Nowe Miasto nad Wartą położona jest na obszarze mezoregionu Wał Żerkowski.
- Na jej terenie obecne są złoża gazu ziemnego, kruszywa naturalnego i surowców ilastych ceramiki budowlanej.
- Północną część gminy stanowią obszary o średnim (1%) i wysokim (10%) stopniu prawdopodobieństwa wystąpienia powodzi.
- Występują następujące typy gleb: IIIa, IIIb, IVa, IVb, V, VI.
- Powierzchnia lasów w gminie zajmuje 20,5% obszaru całej gminy.
- Na terenie gminy występują obszary cenne przyrodniczo: Rezerwat Przyrody Dębno nad Wartą, Żerkowsko-Czeszewski Park Krajobrazowy, obszary Natura 2000 (Lasy Żerkowsko-Czeszewskie, Dolina Środkowej Warty), obszar chronionego krajobrazu Szwajcaria Żerkowska, 17 pomników przyrody.

**RYSUNEK 2. FORMY OCHRONY PRZYRODY W GMINIE NOWE MIASTO NAD WARTĄ**



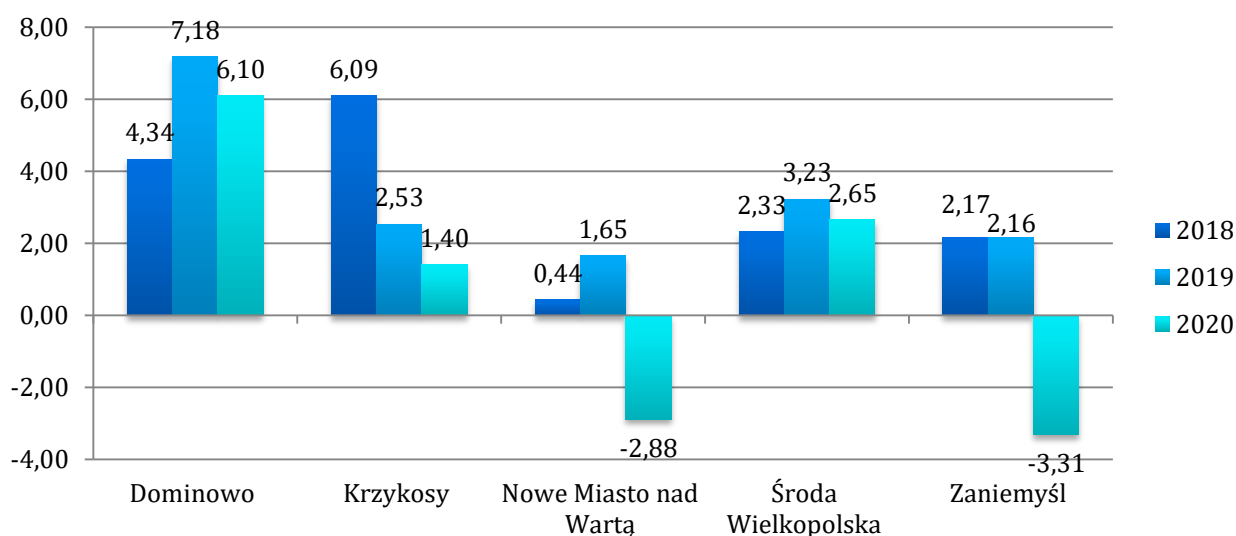
Źródło: Opracowanie własne na podstawie Bazy Danych Obiektów Topograficznych (BDOT10k)



## SPOŁECZEŃSTWO

- Na obszarze gminy Nowe Miasto nad Wartą odnotowuje się stopniowy spadek liczby mieszkańców: w okresie 2018-2020 zmalała ona o ok.1 %.
- W 2020 roku najliczniejszymi sołectwami były Chocicza (1766) i Nowe Miasto nad Wartą (1528).
- W 2020 roku zaobserwowano niski współczynnik przyrostu naturalnego: -2,88 w 2020 roku.

**WYKRES 1. PRZYRÓST NATURALNY W GMINACH POWIATU ŚREDZKIEGO  
W LATACH 2018 - 2020**



Źródło: opracowanie własne na podstawie Banku Danych Lokalnych

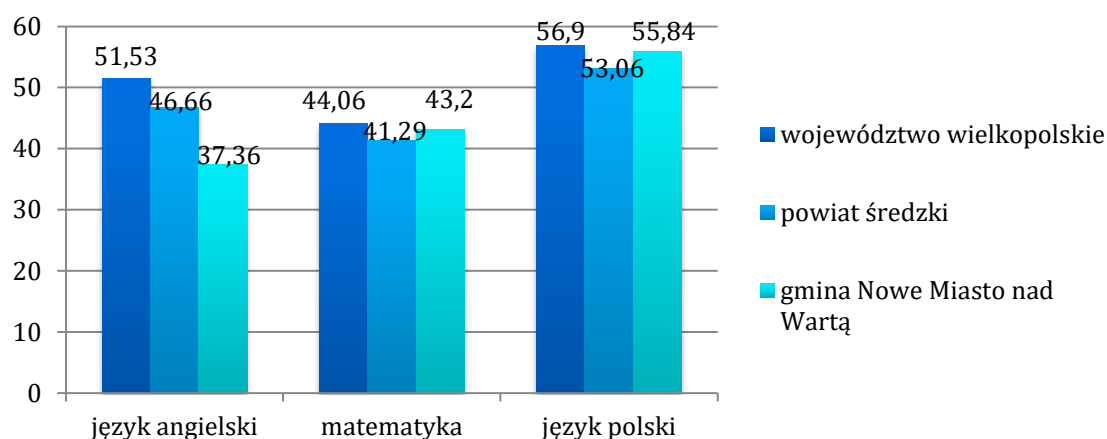
- Odnotowuje się także ujemną wartość salda migracji: -47 w 2020 roku, co oznacza, że na obszarze gminy więcej osób się wymeldowuje niż melduje.
- Zdecydowaną większość mieszkańców stanowią osoby w wieku produkcyjnym – na przestrzeni lat 2018, 2019 i 2020 jest to ok. 60% ogółu lokalnej społeczności. Zauważalny jest również minimalny wzrost liczby osób zarówno w wieku przedprodukcyjnym, jak i produkcyjnym.



## STRATEGIA ROZWOJU GMINY NOWE MIASTO NAD WARTĄ NA LATA 2021 - 2030

- W ciągu ostatnich 3 lat wzrosła liczba rodzin korzystających z Gminnego Ośrodka Pomocy Społecznej w Nowym Mieście nad Wartą o ok. 17%. Najczęstszym powodem udzielania pomocy i wsparcia rodzinom w 2020 roku była długotrwała lub ciężka choroba (130 rodzin), ubóstwo (108 rodzin) oraz niepełnosprawność (76 rodzin).
- Na obszarze gminy funkcjonują takie formy pomocy społecznej jak: Punkt Interwencji Kryzysowej oraz Punkt Informacyjno-Konsultacyjny w Boguszyźnie.
- Odnotowywany jest wzrost wydatków na Oświatę i wychowanie – w 2020 roku przeznaczono na ten cel blisko 16,5 mln zł.
- Opierając się na średnich wynikach egzaminów ósmoklasisty, uczniowie w 2020 roku najgorzej poradzi sobie z językiem angielskim (37,36%), natomiast najlepiej z językiem polskim (55,84%). Średni wynik egzaminu z matematyki kształtował się na poziomie 43,2%. Zarówno wyniki z języka polskiego, jak i matematyki, były wyższe w porównaniu do średniej dla powiatu średzkiego oraz bliskie średniej dla województwa wielkopolskiego.

### WYKRES 2. WYNIKI EGZAMINU ÓSMOKLASISTY W GMINIE NOWE MIASTO NAD WARTĄ NA TLE POWIATU ŚREDZKIEGO I WOJEWÓDZTWA WIELKOPOLSKIEGO W 2020 ROKU



Źródło: Opracowanie własne na podstawie sprawozdania z egzaminu ósmoklasisty przeprowadzonego w 2020 roku

- Na obszarze gminy działają dwie publiczne placówki świadczące usługi z zakresu ochrony zdrowia. Ponadto działalność prowadzą dwa gabinety stomatologiczne i jeden gabinet pielęgniarek rodzinnych.



## POLITYKA PRZESTRZENNA

- Podstawowymi dokumentami kształtującymi politykę przestrzenną na terenie gminy Nowe Miasto nad Wartą są studium uwarunkowań i kierunków zagospodarowania przestrzennego oraz miejscowe plany zagospodarowania przestrzennego.
- Najważniejszymi kierunkami rozwoju przestrzennego w gminie są m.in.: nowoczesne rolnictwo z dużym udziałem rolnictwa ekologicznego, prowadzenie działalności gospodarczej o nieuciążliwym charakterze oraz rozwój mieszkalnictwa, terenów turystycznych i rekreacyjnych oraz usług zlokalizowanych przy drodze krajowej nr 11.
- Na obszarze gminy oprócz studium uwarunkowań i kierunków zagospodarowania przestrzennego obowiązują trzy miejscowe plany zagospodarowania przestrzennego lub ich zmiany. Obejmują one 0,2% powierzchni gminy. W najbliższym czasie nie przewiduje się podjęcia uchwał w sprawie ich sporządzenia, zmian lub zmiany studium uwarunkowań i kierunków zagospodarowania przestrzennego.
- W latach 2018-2020 wydano łącznie 228 decyzji o warunkach zabudowy oraz 24 decyzje o ustaleniu inwestycji celu publicznego.

**TABELA 1. ILOŚĆ WYDANYCH DECYZJI W GMINIE NOWE MIASTO NAD WARTĄ W LATACH 2018-2020**

Rok	2018	2019	2020
Rodzaj decyzji			
Decyzja o warunkach zabudowy	93	67	68
Decyzja o ustaleniu inwestycji celu publicznego	8	3	13

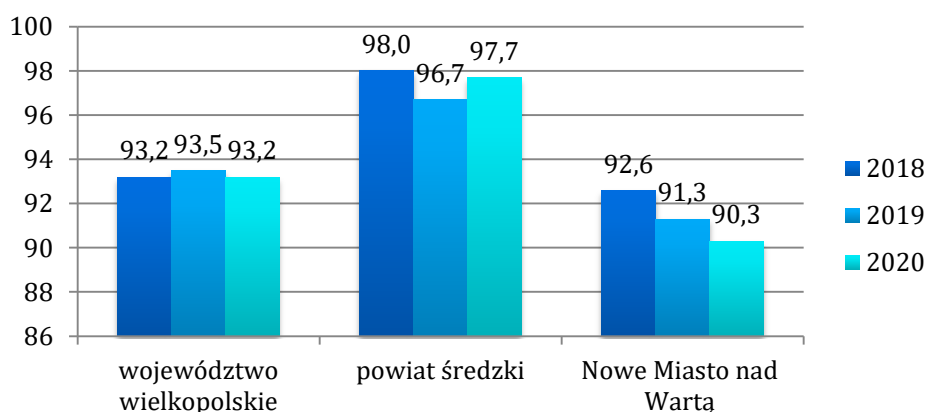
Źródło: Dane otrzymane z Urzędu Gminy Nowe Miasto nad Wartą



## INFRASTRUKTURA TECHNICZNA

- Na przestrzeni lat obserwuje się wzrost kosztów utrzymania dróg gminnych - w 2020 roku zwiększyły się o ok. 42% w porównaniu do 2018 roku.
- W gminie zlokalizowanych jest 30 przystanków autobusowych, a połączenia transportu publicznego realizowane są na następujących liniach komunikacyjnych: 2A (Jarocin – Kruczynek – Kolniczki – Chwałęcín – Jarocin) oraz 15 (Jarocin – Nowe Miasto nad Wartą – Chocicza).
- W latach 2018 – 2020 gmina udziela pomocy finansowej w ramach realizacji zadania pn. „Wzmocnienie wojewódzkich kolejowych przewozów pasażerskich na obszarze oddziaływania Aglomeracji Poznańskiej Kolei Metropolitalnej (PKM)”.
- W 2020 roku długość sieci wodociągowej na obszarze gminy wynosiła 123,4 km, do której w 2020 roku podłączonych było 90,3% budynków mieszkalnych gminy.

**WYKRES 3. LICZBA BUDYNKÓW MIESZKALNYCH PODŁĄCZONYCH DO SIECI WODOCIĄGOWEJ W % OGÓŁU BUDYNKÓW MIESZKALNYCH**



Źródło: Opracowanie własne na podstawie Banku Danych Lokalnych

- W 2020 roku wartość zużytej wody na 1 mieszkańca w gminie Nowe Miasto nad Wartą wynosiło 65,6 m<sup>3</sup>, co w porównaniu do powiatu średzkiego (46,6 m<sup>3</sup>) i województwa wielkopolskiego (39,8 m<sup>3</sup>) stanowi relatywnie wysoki poziom.



## STRATEGIA ROZWOJU GMINY NOWE MIASTO NAD WARTĄ NA LATA 2021 - 2030

- Długość sieci kanalizacyjnej w 2020 roku wynosiła 52,7 km. Gmina obsługiwana jest przez dwie oczyszczalnie ścieków zlokalizowane w Chociczy i Nowym Mieście nad Wartą. Na obszarze gminy istnieje także 294 przydomowych oczyszczalni ścieków.
- W 2019 roku do sieci kanalizacyjnej podłączonych było 51,5% budynków mieszkalnych, co w porównaniu do powiatu średzkiego (63,9%) i województwa wielkopolskiego (59,3%) kształtuje się na nieco niższym poziomie.
- W 2020 roku na terenie gminy 94,2% mieszkańców korzystało z instalacji wodociągowej, 54,3% z instalacji kanalizacyjnej oraz 34,8% z gazowej. Porównując odsetek ludności korzystającej z ww. instalacji, gmina Nowe Miasto nad Wartą znajduje się na relatywnie średniej pozycji względem pozostałych gmin powiatu średzkiego.

**TABELA 2. ODSETEK LUDNOŚCI KORZYSTAJĄCEJ Z INSTALACJI W GMINACH POWIATU ŚREDZKIEGO W 2020 ROKU**

Gmina	Odsetek ludności korzystającej z instalacji [%]		
	wodociągowej	kanalizacyjnej	gazowej
Nowe Miasto nad Wartą	94,2	54,3	34,8
Dominowo	94,7	64,4	0,8
Krzykosy	91,5	17,0	2,6
Środa Wielkopolska	100,0	83,6	73,2
Zaniemyśl	91,0	72,8	58,8

*Źródło: Opracowanie własne na podstawie Banku Danych Lokalnych*

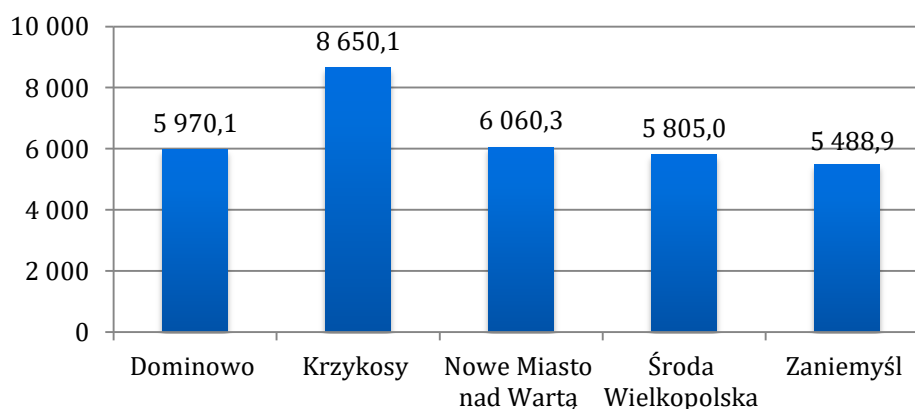
- Zagospodarowaniem odpadów w gminie Nowe Miasto nad Wartą zajmuje się Zakład Gospodarki Odpadami Sp. Z o.o. w Jarocinie - Wielkopolskie Centrum Recyklingu, natomiast usługę odbioru i transportu odpadów świadczy ZGO Nowa. W 2020 roku na jej obszarze zebrano 2414,812 Mg odpadów, z czego największą część stanowiły niesegregowane odpady komunalne (1413,4 Mg), odpady kuchenne ulegające biodegradacji (422,5 Mg) oraz opakowania ze szkła (195,8 Mg), najmniejszą zaś część stanowiły odpady ulegające biodegradacji (0,1 Mg) oraz baterie i akumulatory (0,2 Mg).



### SFERA GOSPODARCZA

- Ponad 88% terenu gminy Nowe Miasto nad Wartą stanowią grunty orne, użytki zabudowane zajmują 2,6% powierzchni gminy, natomiast najmniejszą część zajmują użytki zakrzewione (0,1%).
- W 2020 roku w gminie liczba podmiotów gospodarczych na 1000 ludności wynosiła 89, co jest ostatnim wynikiem względem gmin w powiecie średzkim. Największą część stanowiły przedsiębiorstwa działające w branży budownictwa (207), handlu hurtowego i detalicznego (146) oraz przetwórstwa przemysłowego (101).
- Najwięcej przedsiębiorstw zatrudniało pracowników w liczbie 0-9. Ponadto istniało 28 podmiotów zatrudniających 10-49 osób oraz 5 firm, które były miejscem pracy dla 50-249 osób.
- W latach 2018 – 2020 dochody jak i wydatki na 1 mieszkańca wykazywały tendencję wzrostową. W 2020 roku wartość dochodów przewyższała wydatki o 72,6 zł.
- W skali powiatu, dochody gminy na 1 mieszkańca w gminie Nowe Miasto nad Wartą są jednymi z najwyższych z kwotą 6060,3 zł. Większa wartość przypisana została jedynie dla gminy Krzykosy (8650,1 zł).

**WYKRES 4. DOCHODY NA 1 MIESZKAŃCA W GMINACH POWIATU ŚREDZKIEGO  
W 2020 ROKU**



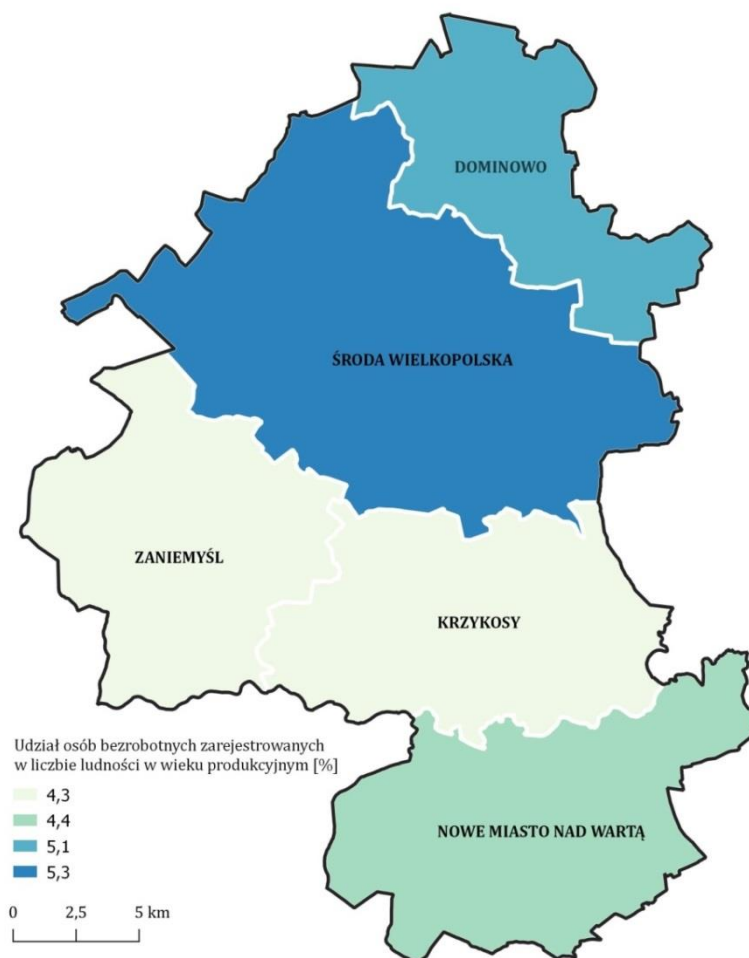
Źródło: Opracowanie własne na podstawie Banku Danych Lokalnych



## STRATEGIA ROZWOJU GMINY NOWE MIASTO NAD WARTĄ NA LATA 2021 - 2030

- W 2020 roku najwięcej środków przeznaczono na Oświatę i wychowanie (30,5%) oraz Rodzinę (27,7%).
- W 2020 roku liczba osób bezrobotnych wzrosła o 7,7% w porównaniu do roku 2018. Zdecydowaną większość wśród osób pozostających bez zatrudnienia stanowiły kobiety.
- W powiecie średzkim największym udziałem osób bezrobotnych w stosunku do ludności w wieku produkcyjnym wyróżnia się gmina Środa Wielkopolska oraz gmina Dominowo, natomiast ich najmniejszy udział można zaobserwować w gminie Zaniemyśl i Krzykosy. Wartość ta w gminie Nowe Miasto nad Wartą w stosunku do pozostałych gmin powiatu średzkiego kształtuje się na średnim poziomie.

**RYSUNEK 3. UDZIAŁ BEZROBOTNYCH ZAREJESTROWANYCH W LICZBIE LUDNOŚCI W WIEKU PRODUKCYJNYM W GMINACH POWIATU ŚREDZKIEGO W 2020 ROKU**



Źródło: opracowanie własne na podstawie Banku Danych Lokalnych





## KULTURA, SPORT I REKREACJA

- W gminie obserwuje się wysoki poziom świadczonych usług z zakresu kultury, realizowanych przez Gminny Ośrodek Kultury. Do jego głównych funkcji należą m.in.: edukacja kulturalna i wychowanie przez sztukę, tworzenie warunków do rozwoju amatorskiego ruchu artystycznego czy też rozwoju organizacji i stowarzyszeń, które mają na celu integrację społeczną i kulturalną środowiska.
- Prowadzone są liczne kursy i zajęcia dla młodzieży, takie jak: zajęcia warsztatowo-szachowe i tenisa stołowego, nauka gry na gitarze oraz warsztaty wokalne.
- Ponadto na obszarze gminy funkcjonują organizacje: Koło Polskiego Związku Emerytów, Rencistów i Inwalidów, Koło Polskiego Związku Wędkarskiego, Biuro Powiatowego Zespołu Doradztwa Rolniczego.
- Działalność prowadzą także koła zainteresowań i zespoły integrujące lokalną społeczność, takie jak: chór „Domino Cantemus”, grupa hip-hopowa „TIP TOP”, zespół „Złota Jesień”.
- Jednymi z ważniejszych wydarzeń organizowanych na terenie gminy są Wianki Nowomiejskie, festiwal „Gardłoryki”, Gminny Festiwal Piosenki Dziecięcej czy też festyny z okazji Dnia Strażaka, Dnia Dziecka i Święta Plonów.
- Gmina wyróżnia się dużym potencjałem turystycznym. Coraz większą rolę odgrywają nowo powstałe gospodarstwa agroturystyczne.
- Zielono-czarny szlak turystyczny (jeden z najciekawszych i najdłuższych szlaków w Wielkopolsce) oraz trasy nordic-walking („Pod Krzywą Sosną”, „Kozia”, „Rumiankowa”) są doskonałym pomysłem na aktywne spędzanie wolnego czasu.
- Gmina Nowe Miasto nad Wartą odznacza się bogatym dziedzictwem kulturowym, o czym świadczy 17 obiektów wpisanych do rejestru zabytków nieruchomości województwa wielkopolskiego.



## STRATEGIA ROZWOJU GMINY NOWE MIASTO NAD WARTĄ NA LATA 2021 - 2030

Nowe Miasto nad Wartą



Wieś ze stożkowatym grodziskiem, wieżą rycerską oraz gotyckim kościołem z renesansowym wyposażeniem

Kłęka



XIX-wieczny pałac położony w parku krajobrazowym

Szyplów



XVIII-wieczny pałac z parkiem krajobrazowym

# Warto zobaczyć

## Gmina Nowe Miasto nad Wartą

Gotycki kościół z lat 1440-1447. Wewnątrz warte uwagi obrazy z XVI i XVII wieku



Dębno nad Wartą

Drewniany kościół pw. Św. Józefa Oblubieńca NMP o zrębowej konstrukcji



Boguszynek

XIX-wieczny park krajobrazowy i romantyczny neogotycki pałac



Boguszyn

*\*Całościowy obraz aktualnego funkcjonowania gminy znajduje się w Raportach o stanie gminy za ostatnie lata oraz w Diagnozie Strategicznej stworzonej na potrzeby opracowania Strategii Rozwoju Gminy Nowe Miasto nad Wartą.*



## STRATEGIA ROZWOJU GMINY NOWE MIASTO NAD WARTĄ NA LATA 2021 - 2030

### Analiza SWOT

Analiza SWOT to kompleksowa metoda służąca badaniu otoczenia gminy oraz analiza jej wewnętrznych uwarunkowań. Prowadzona jest w układzie czterech grup czynników wyodrębnionych na podstawie analizy zjawisk podzielonych na zewnętrzne oraz wewnętrzne czynniki. Analiza SWOT to analiza sił i słabości na tle otoczenia, badanego przez pryzmat szans i zagrożeń, jakie mogą mieć istotny wpływ na przebieg procesów rozwojowych. W gminie Nowe Miasto nad Wartą wyodrębniono słabe oraz mocne strony, jako czynniki wewnętrzne, na które gmina ma bezpośredni wpływ oraz czynniki zewnętrzne, czyli szanse i zagrożenia, które w dłuższej perspektywie czasu mogą znacząco oddziaływać na rozwój gminy, jednak władze lokalne nie mają nad nimi bezpośredniej kontroli.

#### **MOCNE STRONY**

(wewnętrzne czynniki pozytywne) to przede wszystkim to, co wyróżnia gminę na tle innych. Są to te dziedziny działalności, które tworzą potencjał i pozytywny wizerunek gminy.

#### **SŁABE STRONY**

(wewnętrzne czynniki negatywne) to te aspekty funkcjonowania, które ograniczają sprawność i mogą blokować rozwój gminy.

#### **SZANSE**

(zewnętrzne czynniki pozytywne) to wszystkie wydarzenia i procesy w otoczeniu, które tworzą sprzyjające dla gminy sytuacje. Są to takie kierunki działalności, które mogą przynieść w przyszłości pozytywne, rozwojowe społecznie efekty.

#### **ZAGROŻENIA**

(zewnętrzne czynniki negatywne) to zbiór możliwych sytuacji i procesów, które mogą tworzyć niekorzystne dla gminy warunki rozwoju w jego otoczeniu.

S  
W  
O  
T



## STRATEGIA ROZWOJU GMINY NOWE MIASTO NAD WARTĄ NA LATA 2021 - 2030

Analiza SWOT służy podsumowaniu oraz zhierarchizowaniu ww. wniosków z diagnozy strategicznej, ukazaniu najważniejszych pozytywnych oraz negatywnych uwarunkowań gminy, wyróżniających ją na tle innych jednostek samorządu terytorialnego.

### MOCNE STRONY

Korzystna infrastruktura drogowa i kolejowa w gminie, sprzyjająca lokalizacji nowych przedsiębiorstw.

Położenie nad rzeką Wartą, umożliwiające rozwój gminy w zakresie turystyki oraz rekreacji.

Liczne formy ochrony przyrody, wpływające na atrakcyjność przyrodniczą i turystyczną.

Bogate zasoby pomocy społecznej.

Korzystna działalność organizacji pozarządowych.

Prawidłowa działalność świetlic opiekuńczo-wychowawczych.

Liczne zabytki na obszarze gminy, wpływające na poziom dziedzictwa kulturowego i atrakcyjności gminy.

Wzrastająca liczba podmiotów gospodarki narodowej.

### SŁABE STRONY

Niedostateczna promocja gminy w zakresie rozwijania turystyki.

Brak terenów przeznaczonych bezpośrednio pod bazę rekreacyjną.

Brak usług opiekuńczych dla dzieci do lat 3.

Ograniczony dostęp do specjalistycznej opieki zdrowotnej, którego przyczyną jest zbyt mała ilość lekarzy specjalistów.

Niewystarczająco liczna kadra nauczycielska.

Nieodpowiedni poziom finansowania jednostek oświatowych.

Niewystarczająca infrastruktura oświatowa.

Zbyt mała częstotliwość połączeń komunikacyjnych.

Wzrost liczby rodzin korzystających z pomocy społecznej.



## STRATEGIA ROZWOJU GMINY NOWE MIASTO NAD WARTĄ NA LATA 2021 - 2030

Szlaki turystyczne sprzyjające rozwojowi turystyki i aktywnemu spędzaniu czasu wolnego.	Bliskie położenie większego ośrodka miejskiego, do którego odpływa wykształcona młodzież.
Przewaga dochodów własnych względem dochodów ogółem gminy.	Niskie wyniki egzaminów ósmoklasisty z języka angielskiego, odbiegające od średniej w województwie.
Wzrastająca wartość dochodów na 1 mieszkańca.	Niekorzystne wskaźniki demograficzne.
Występowanie żyznych gleb sprzyjających efektywnemu rozwojowi rolnictwa oraz wysoka wartość rolniczej przestrzeni produkcyjnej.	Obszar zagrożony powodziami.
Sieć komunikacyjna zapewniająca połączenia z większymi miastami.	Problem ze zbytem płodów rolnych.
Występowanie terenów, które mogą być przeznaczone w przyszłości pod inwestycje.	Niedostosowanie kwalifikacji i umiejętności lokalnej społeczności do potrzeb na lokalnym rynku pracy.
Niski stopień zabudowy obszaru gminy sprzyjający powstawaniu nowych terenów inwestycyjnych.	Wzrost liczby osób bezrobotnych w gminie.
Bogata oferta wydarzeń aktywizujących lokalną społeczność.	Niewystarczająco rozwinięta sieć kanalizacyjna i gazowa.
Dobre wyniki egzaminu ósmoklasisty z matematyki i języka polskiego, nieodbiegające od średniej w województwie.	Występujące bariery architektoniczne, stwarzające problem dla seniorów oraz osób z niepełnosprawnościami.
	Jedynie 0,2% powierzchni gminy pokryte miejscowymi planami zagospodarowania przestrzennego.





## STRATEGIA ROZWOJU GMINY NOWE MIASTO NAD WARTĄ NA LATA 2021 - 2030

Przyznawanie stypendiów socjalnych dla uczniów, doskonalenie zawodowe nauczycieli i dofinansowanie pracodawcom koszt kształcenia młodocianych pracowników.

Obecne złoża gazu ziemnego, kruszywa naturalnego i surowców ilastych ceramiki budowlanej.

### SZANSE

Wzrost znaczenia cichych i spokojnych gmin dla uprawiania turystyki.

Wzrost procesów suburbanizacji, które stają się szansą dla gminy na przeniesienie inwestycji do obszarów mniej obciążonych, gdzie występuje mniejsza konkurencja.

Popularyzacja „slow life” i świadomej turystyki, które mają szansę na rozwój na obszarze gminy.

Budowanie sieci współpracy, zarówno zewnętrznych jak i wewnętrznych na poziomie sąsiadujących gmin, powiatu oraz województwa.

Wzrost świadomości ekologicznej i towarzyszący temu trend na rozwój rolnictwa ekologicznego.

### ZAGROŻENIA

Duży popyt na wykwalifikowanych pracowników i atrakcyjne warunki pracy poza granicami kraju oraz w większych ośrodkach miejskich.

Konkurencja sąsiednich gmin w pozyskiwaniu inwestorów.

Pogłębiające się negatywne skutki spowodowane pandemią COVID-19 hamujące rozwój gospodarczo-ekonomiczny.

Postępujące zmiany klimatyczne powodujące szkody w gospodarstwach rolnych.

Ograniczona liczba dofinansowań w związku z ochroną oraz konserwacją zabytków.



## STRATEGIA ROZWOJU GMINY NOWE MIASTO NAD WARTĄ NA LATA 2021 - 2030

Efektywna działalność władz w zakresie pozyskiwania zewnętrznych źródeł finansowych.

Zwiększenie możliwości pozyskiwania dofinansowań związanych z funkcjonowaniem ochrony zdrowia oraz rozwojem placówek edukacyjnych.

Wsparcie polityki prorodzinnej wobec osób starszych i osób z niepełnosprawnościami.

Aktywizacja mieszkańców regionu, poprzez rozwój wolontariatu oraz pomocy sąsiedzkiej.

Zewnętrzne wsparcie dla przedsiębiorców chcących rozpocząć działalność gospodarczą na terenie gminy.

Zewnętrzny popyt na ofertę turystyczną regionu, zwiększający przychody do budżetu.

Utworzenie nowych ponadlokalnych połączeń drogowych oraz kolejowych.

Współpraca międzygminna w zakresie rozwoju ciągów rowerowych oraz pieszych.

Oferowane dofinansowania dla modernizacji gospodarstw rolnych.

Wysokie koszty technologii związane z ochroną środowiska.



## STRATEGIA ROZWOJU GMINY NOWE MIASTO NAD WARTĄ NA LATA 2021 - 2030

Wzrost znaczenia kształtowania polityki przestrzennej poprzez stosowne regulacje prawne.

Przepisy prawne obligujące mieszkańców oraz władarzy gminy do szerzenia idei partycypacji społecznej.

### Obszary strategicznej interwencji

#### OSI określone w strategii rozwoju województwa wielkopolskiego

Zgodnie z ustawą o zasadach prowadzenia polityki rozwoju<sup>2</sup>, w dokumencie strategii rozwoju gminy powinny znaleźć się obszary strategicznej interwencji określone w strategii rozwoju województwa oraz OSI kluczowe dla gminy, jeżeli takie zidentyfikowano, wraz z zakresem planowanych działań.

W Krajowej Strategii Rozwoju Regionalnego 2030, obszar strategicznej interwencji definiowany jest jako „wskazany w strategii rozwoju obszar o zidentyfikowanych lub potencjalnych powiązaniach funkcjonalnych lub o szczególnych warunkach społecznych, gospodarczych lub przestrzennych, decydujących o występowaniu barier rozwoju lub trwałych, możliwych do aktywowania, potencjałów rozwojowych, do którego kierowana jest interwencja publiczna łącząca inwestycje finansowane z różnych źródeł, w tym w szczególności gospodarcze, infrastrukturalne i w zasoby ludzkie, lub rozwiązania regulacyjne”.

Obszary strategicznej interwencji wskazane w Strategii rozwoju województwa wielkopolskiego do 2030 roku wyznaczone zostały na podstawie podejścia regionalnego (Plan Zagospodarowania Przestrzennego Województwa Wielkopolskiego) oraz krajowego (SOR, KPZK, KSRR). OSI wyróżnione w PZPWW to:

<sup>2</sup> Ustawa z dnia 6 grudnia 2006 r. o zasadach prowadzenia polityki rozwoju (Dz. U. z 2019 r. poz. 1295, 2020, z 2020 r. poz. 1378, 2327).





## STRATEGIA ROZWOJU GMINY NOWE MIASTO NAD WARTĄ NA LATA 2021 - 2030

- Poznański Obszar Metropolitalny,
- Aglomeracja Kalisko-Ostrowska,
- Gnieźnieński Obszar Funkcjonalny,
- Koniński Obszar Funkcjonalny,
- Leszczyński Obszar Funkcjonalny,
- Pilski Obszar Funkcjonalny,
- Wschodni Obszar Funkcjonalny,
- Północno-zachodni Obszar Funkcjonalny,
- Południowo-zachodni Obszar Funkcjonalny,

Na poziomie krajowym obszarami szczególnej interwencji są:

1. miasta średnie tracące funkcje społeczno-gospodarcze:

- Złotów,
- Piła,
- Gniezno,
- Pleszew,
- Konin,
- Koło,
- Turek.

2. obszary zagrożone trwałą marginalizacją, leżące w województwie wielkopolskim:

- Okonek,
- Jastrowie,
- Lipka,
- Wapno,
- Wieleń,
- Drawsko,
- Osieczna,
- Leszno,
- Czajków,
- Olszówka,
- Chodów,



## STRATEGIA ROZWOJU GMINY NOWE MIASTO NAD WARTĄ NA LATA 2021 - 2030

- Przedecz,
- Babiak,
- Wierzbinek.

Obszary te zlokalizowane są głównie w peryferyjnej części województwa, a na ich złą sytuację wpływa niekorzystne położenie względem ośrodków wojewódzkich, wskutek czego nie mogą one korzystać z wytwarzanych przez większe ośrodki miejskie bodźców rozwojowych. Czynności powinny opierać się na współpracy ponadregionalnej, której planowanym efektem będą zmniejszająca się nierówności rozwojowe.

Gmina Nowe Miasto nad Wartą nie została zaliczona do żadnego z powyższych obszarów strategicznej interwencji. Niemniej jednak, Strategia Wielkopolska 2030 kładzie nacisk na wsparcie rozwoju obszarów wiejskich, by zachować spójność i konkurencyjność regionu. Wyróżnia ona dwa typy obszarów wiejskich: położone w sferze oddziaływania obszarów miejskich oraz położone poza sferą ich oddziaływania. Pierwsze z nich tracą swój wiejski charakter na rzecz rozwoju funkcji charakterystycznych dla ośrodków miejskich: mieszkaniowych, usługowych, transportowych. Obszary te są również kierunkiem osiedlania się ludności miejskiej (zjawisko suburbanizacji).

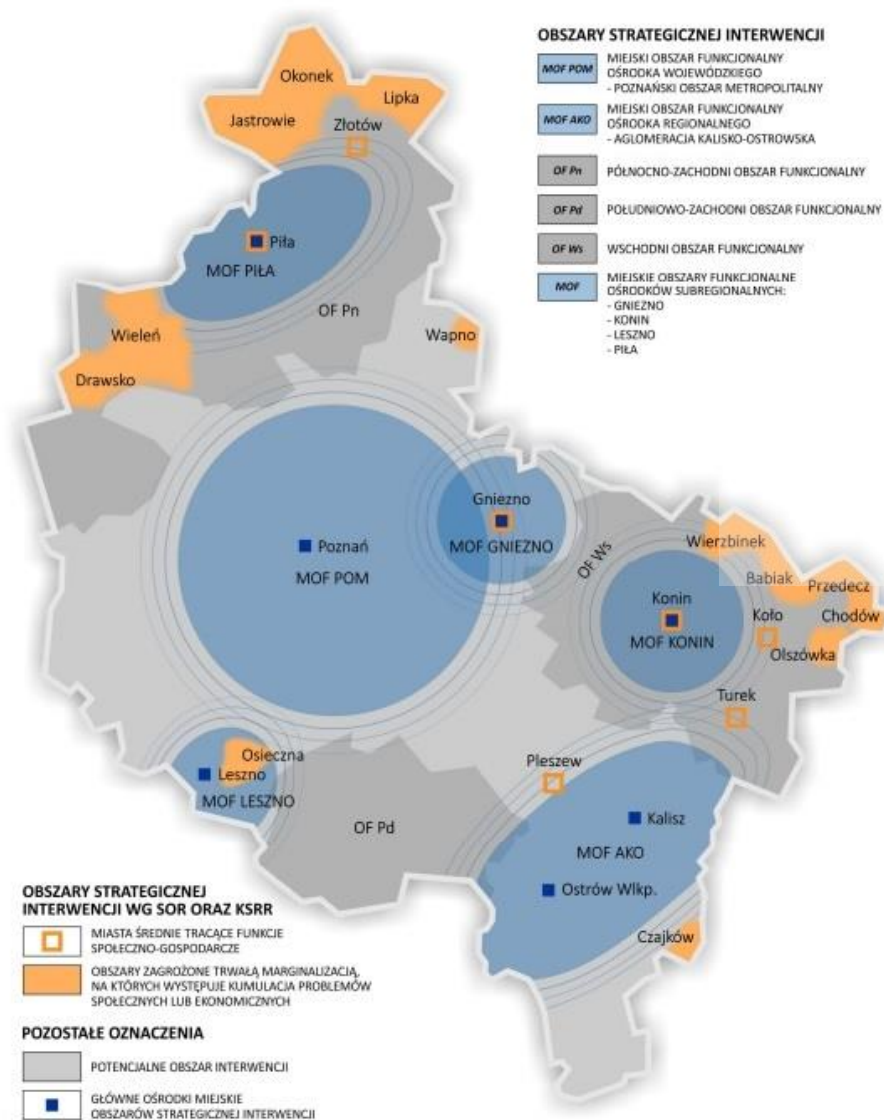
Gmina Nowe Miasto nad Wartą zaliczona została do obszaru poza granicami miejskich obszarów funkcjonalnych, a więc poza bezpośrednim wpływem oddziaływania potencjału rozwojowego biegunów wzrostu. Głównym problemem, z którym zmagają się gminy o takim charakterze, jest depopulacja, co potwierdzają negatywne wskaźniki demograficzne na terenie gminy Nowe Miasto nad Wartą.

Strategia podkreśla również rolę rolnictwa w gospodarce województwa, które jest jednym z głównych kierunków rozwojowych oraz formuje krajobraz regionu. Rolnictwo ekologiczne prowadzone zarówno przez wielkoobszarowe gospodarstwa, jak i mniejsze o charakterze lokalnym, z wykorzystaniem energii odnawialnej oraz nowoczesnych technologii, może wpływać na zatrzymanie procesu wyludniania się obszarów wiejskich oraz pozwoli na efektywne kształtowanie rynku pracy i rozwój innowacyjnej gospodarki.



## STRATEGIA ROZWOJU GMINY NOWE MIASTO NAD WARTĄ NA LATA 2021 - 2030

RYSUNEK 4. OBSZARY STRATEGICZNEJ INTERWENCJI W WOJEWÓDZTWIE WIELKOPOLSKIM



Źródło: Strategia rozwoju województwa wielkopolskiego do 2030 roku



## STRATEGIA ROZWOJU GMINY NOWE MIASTO NAD WARTĄ NA LATA 2021 - 2030

### Cele strategiczne, operacyjne, kierunki działań

#### *(cele długookresowe)*

**Cele strategiczne** są elementem Strategii Rozwoju Gminy, które służą usystematyzowaniu, zhierarchizowaniu oraz określeniu podstawowych czynników, które należy realizować w trakcie obowiązywania danego dokumentu, jak i przez cały okres jego zasadności. Aby wdrażanie strategii było efektywniejsze, a realizacja głównych celów bardziej kompleksowa, cele strategiczne dzieli się na sfery dotyczące danych kierunków rozwoju (np. cele w obszarze: gospodarki, turystyki, środowiska, przestrzeni).

#### *(cele średniookresowe)*

**Cele operacyjne** są wyznaczane na niższym szczeblu, służą określeniu jakie główne działania należy podjąć w obszarze planowanych celów strategicznych.

#### *(cele krótkookresowe)*

**Zadania** (kierunki działań) są wyznacznikiem inwestycji jakie gmina powinna podjąć w trakcie trwania strategii.

Głównym celem Strategii Rozwoju Gminy Nowe Miasto nad Wartą na lata 2021 - 2030 jest zapewnienie mieszkańcom wysokiej jakości życia z wykorzystaniem znacznego potencjału gospodarczego gminy. Szczególną rolę w jej rozwoju ma również poziom atrakcyjności przestrzennej. Na podstawie przeprowadzonej diagnozy strategicznej wyodrębniono trzy główne cele strategiczne, dzięki którym możliwe będzie wyeliminowanie istniejących barier rozwojowych oraz realizację przyjętej wizji rozwoju gminy. Do wyznaczonych celów strategicznych wyznaczono cele operacyjne, które natomiast pozwalają określić kierunki działań.

**Cel 1.**

Wysoka jakość życia  
i wykorzystanie potencjału  
lokalnej społeczności



Wzmocnienie aktywności  
gospodarczej

**Cel 2.**

**Cel 3.**

Wzrost atrakcyjności  
przestrzennej





## STRATEGIA ROZWOJU GMINY NOWE MIASTO NAD WARTĄ NA LATA 2021 - 2030

### Cel 1. Wysoka jakość życia i wykorzystanie potencjału lokalnej społeczności

Podstawą działań dążących do osiągnięcia wyznaczonego celu jest spełnienie wymagań mieszkańców co do szerszej oferty specjalistycznych usług zdrowotnych oraz popularyzacji badań profilaktycznych. Ponadto działania w zakresie poszerzenia oferty kulturowej, sportowej i rekreacyjnej stworzą szansę na zaspokojenie potrzeb osób w każdej grupie wiekowej w sferze spędzania wolnego czasu oraz rozwijania ich pasji i zainteresowań. Szczególną rolę w funkcjonowaniu gminy ma poziom aktywności mieszkańców, która może wpłynąć na wzrost tożsamości lokalnej i przywiązania do miejscowości. Organizowane wydarzenia kulturalne i edukacyjne mogą pomóc w nawiązywaniu więzi między mieszkańcami gminy. Znaczącym aspektem w danym obszarze jest także wzrost poczucia bezpieczeństwa wśród mieszkańców, do którego przyczynić się może większa ilość patroli policji w gminie oraz rozwój monitoringu gminnego. Konieczne jest również wsparcie mieszkańców w zakresie doradztwa zawodowego czy też zwiększenia liczby lokali socjalnych.

(podane zadania są względem siebie równorzędne)

Cel operacyjny	Zadanie	Oczekiwane rezultaty planowanych działań	Wskaźnik oceny osiągnięcia rezultatów
Poprawa dostępu do opieki zdrowotnej	Zapewnienie mieszkańcom usług specjalistycznych, opiekuńczych, pielęgnacyjnych i medycznych.	Zwiększenie dostępności do placówek zdrowotnych oraz poprawa warunków leczenia.	Liczba placówek świadczących usługi medyczne. <i>Trend: ↑</i>
	Pomoc w doposażaniu placówek świadczących usługi z zakresu podstawowej opieki zdrowotnej (POZ).	Poprawa infrastruktury placówek ochrony zdrowia oraz jakości świadczonych usług.	Liczba doposażonych placówek. <i>Trend: ↑</i>
	Wdrażanie usług związanych z e-zdrowiem.	Zwiększenie dostępności do POZ oraz rozwój specjalistycznych usług w gminie.	Liczba osób korzystających z usług związanych z e-zdrowiem. <i>Trend: ↑</i>



## STRATEGIA ROZWOJU GMINY NOWE MIASTO NAD WARTĄ NA LATA 2021 - 2030

	Systematyczna dbałość o zasady bezpieczeństwa sanitarnego w miejscach użyteczności publicznej.	Zmniejszenie ilości zachorowań na choroby wirusowe.	Liczba osób zarażona wirusem COVID-19 lub grypą na terenie gminy. <i>Trend: ↓</i>
	Systematyczna organizacja badań profilaktycznych.	Polepszenie stanu zdrowia wśród seniorów i grup zagrożonych wystąpieniem danego schorzenia.	Liczba osób korzystających z bezpłatnych badań profilaktycznych. <i>Trend: ↑</i>
<b>Zwiększenie dostępu do kultury, sportu i rekreacji</b>	Rozwijanie oferty kulturalnej dopasowanej do potrzeb mieszkańców w różnych grupach wiekowych.	Zwiększenie dostępu do spędzania czasu wolnego dla mieszkańców gminy.	Liczba działających grup i kół zainteresowań. <i>Trend: ↑</i>
	Budowa oraz modernizacja istniejących placów zabaw oraz siłowni zewnętrznych.		Liczba zmodernizowanych placów zabaw oraz siłowni zewnętrznych. <i>Trend: ↑</i> Liczba nowych placów zabaw oraz siłowni na wolnym powietrzu. <i>Trend: ↑</i>
	Modernizacja istniejących obiektów sportowych oraz budowa nowych, o charakterze sportowo-rekreacyjnym		Liczba zmodernizowanych obiektów sportowych. Liczba nowych obiektów sportowych. <i>Trend: ↑</i>
	Rewitalizacja świetlic wiejskich.		Liczba zrewitalizowanych świetlic wiejskich. <i>Trend: ↑</i>
<b>Aktywizacja lokalnej społeczności</b>	Wzmacnianie tożsamości lokalnej i integracji społecznej.	Nawiązanie więzi lokalnych wśród mieszkańców gminy.	Liczba inicjatyw kulturalnych i edukacyjnych wzmacniających poziom tożsamości lokalnej. <i>Trend: ↑</i>



## STRATEGIA ROZWOJU GMINY NOWE MIASTO NAD WARTĄ NA LATA 2021 - 2030

	Organizacja przedsięwzięć ze środków funduszu sołeckiego.	Możliwość decydowania o kierunkach rozwoju danego sołectwa.	Liczba zadań zrealizowanych w ramach funduszu sołeckiego. <i>Trend:↑</i>
	Angażowanie młodzieży gminnej we wspieranie kultury regionu i spraw społecznych.	Zwiększenie poczucia tożsamości lokalnej wśród młodzieży.	Liczba podjętych działań mających na celu angażowanie młodzieży w sprawy lokalne związane z kulturą. <i>Trend:↑</i>
	Wspieranie działalności klubów i organizacji pozarządowych.	Zwiększenie działalności organizacji pozarządowych oraz klubów w gminie.	Liczba działających klubów i organizacji pozarządowych. <i>Trend:↑</i>
<b>Zwiększanie dostępu do pomocy społecznej</b>	Budowa nowych i modernizacja istniejących lokali socjalnych i mieszkań chronionych.	Zwiększenie wsparcia dla osób w trudnej sytuacji życiowej.	Liczba lokali socjalnych.  Liczba mieszkań chronionych. <i>Trend:↑</i>
	Niwelowanie barier architektonicznych w miejscach użyteczności publicznej.	Podniesienie jakości życia osób starszych oraz osób z niepełno- sprawnościami.	Liczba budynków użyteczności publicznej posiadających infrastrukturę dostosowaną do osób z niepełno- sprawnościami. <i>Trend:↑</i>
	Zwiększenie dostępu do kultury oraz rekreacji dla seniorów oraz osób z niepełnosprawnościami.		Liczba organizowanych zajęć dla seniorów oraz osób z niepełno- sprawnościami. <i>Trend:↑</i>



## STRATEGIA ROZWOJU GMINY NOWE MIASTO NAD WARTĄ NA LATA 2021 - 2030

<b>Wzrost poziomu bezpieczeństwa w gminie</b>	Zwiększenie liczby patroli policji.	Zmniejszenie liczby przestępstw na obszarze gminy i wzrost poczucia bezpieczeństwa	Liczba podjętych patroli policji. <i>Trend:↓</i>
	Wdrażanie monitoringu gminnego.	bezpieczeństwa mieszkańców.	Liczba obiektów objętych monitoringiem. <i>Trend:↓</i>
	Budowa i remonty remiz strażackich.	Poprawa poziomu bezpieczeństwa mieszkańców.	Liczba nowych remiz strażackich. <i>Trend:↑</i>

### **Cel 2. Wzmocnienie aktywności gospodarczej**

Cel ten zakłada wzrost poziomu przedsiębiorczości w gminie w zakresie udzielania wsparcia merytorycznego dla nowo powstałych i istniejących podmiotów czy też organizacji szkoleń dotyczących prowadzenia działalności gospodarczej i pozyskiwania funduszy zewnętrznych, dzięki czemu liczba podmiotów na obszarze gminy może wzrosnąć i stworzyć nowe miejsca pracy. Istotnym elementem jest również aktywizacja osób bezrobotnych – zapewnienie doradztwa zawodowego, prawidłowa współpraca z Powiatowym Urzędem Pracy w Środzie Wielkopolskiej oraz organizacja licznych kursów, szkoleń i staży podnoszących kwalifikacje zawodowe mieszkańców, która może przyczynić się do spadku liczby osób bezrobotnych w gminie. Praca nad poprawą sytuacji zawodowej wśród mieszkańców gminy powinna się rozpocząć już na etapie nauczania, na którego jakość wpływają takie elementy jak wykorzystywanie technologii elektronicznych, doposażanie placówek edukacyjnych czy też organizowanie spotkań z młodzieżą dotyczących możliwości kształcenia oraz zatrudnienia na terenie gminy. Znaczącą rolę może odegrać współpraca samorządów lokalnych z przedsiębiorcami, która przyczyni się do lepszego prosperowania firm i zwiększenia zainteresowania prowadzeniem własnej działalności gospodarczej. Nowe Miasto nad Wartą, jako gmina o znacznym potencjale rolniczym, powinna również podjąć działania w celu promocji istniejących gospodarstw oraz wdrażania ekologicznych rozwiązań.





## STRATEGIA ROZWOJU GMINY NOWE MIASTO NAD WARTĄ NA LATA 2021 - 2030

Cel operacyjny	Zadanie	Oczekiwane rezultaty planowanych działań	Proponowany wskaźnik oceny osiągnięcia rezultatów
<p><b>Wsparcie aktywności zawodowej</b></p>	<p>Zapewnienie doradztwa zawodowego dla osób pozostających bez zatrudnienia.</p>	<p>Spadek liczby osób bezrobotnych w gminie.</p>	<p>Liczba osób bezrobotnych zarejestrowanych w gminie. <i>Trend: ↓</i></p>
	<p>Współpraca z Powiatowym Urzędem Pracy w Środzie Wielkopolskiej w celu promocji szkoleń, staży i kursów dla mieszkańców gminy.</p>		<p>Liczba zorganizowanych szkoleń, staży i kursów dla mieszkańców gminy. <i>Trend: ↓</i></p>
<p><b>Poprawa poziomu przedsiębiorczości</b></p>	<p>Wsparcie merytoryczne dla istniejących i nowo powstałych podmiotów gospodarczych.</p>	<p>Wzrost liczby przedsiębiorstw w gminie.</p>	<p>Liczba podmiotów gospodarki narodowej wpisanych do rejestru REGON. <i>Trend: ↑</i></p>
	<p>Wprowadzenie ulg dla nowych przedsiębiorców.</p>		<p>Wartość udzielonych ulg. <i>Trend: ↑</i></p>
	<p>Szkolenia i doradztwo w zakresie prowadzenia działalności gospodarczej i pozyskania funduszy zewnętrznych.</p>		<p>Liczba zorganizowanych szkoleń w zakresie prowadzenia działalności gospodarczej i pozyskania funduszy zewnętrznych. <i>Trend: ↑</i></p>



## STRATEGIA ROZWOJU GMINY NOWE MIASTO NAD WARTĄ NA LATA 2021 - 2030

<b>Podnoszenie poziomu edukacji</b>	Podnoszenie jakości kształcenia poprzez wykorzystywanie technologii elektronicznych.	Poprawa jakości kształcenia w placówkach edukacyjnych oraz zapewnienie uczniom dostępu do wysokiej jakości usług edukacyjnych.	Liczba urządzeń elektronicznych w salach lekcyjnych. <i>Trend:↑</i>
	Systematyczna modernizacja oraz doposażanie placówek edukacyjnych, w celu wspomagania rozwoju potencjału edukacyjnego dzieci i młodzieży.	Poprawa stanu obiektów oświatowych.  Poprawa jakości kształcenia w placówkach edukacyjnych.	Liczba podjętych działań w ramach modernizacji placówek edukacyjnych. <i>Trend:↑</i>
	Organizacja spotkań/kursów z młodzieżą dotyczących możliwości kształcenia oraz zatrudnienia na terenie gminy.	Podnoszenie kapitału ludzkiego wśród młodzieży.	Liczba spotkań/kursów dotyczących podnoszenia kwalifikacji młodzieży. <i>Trend:↑</i>
	Rozwój usług opiekuńczych dla dziecka do lat 3.	Wsparcie wczesnego powrotu rodzica na rynek pracy.	Liczba dostępnych miejsc dla opieki nad dzieckiem do lat 3. <i>Trend:↑</i>
<b>Wzrost znaczenia zasobów rolnych</b>	Promocja istniejących gospodarstw rolnych.	Zwiększenie roli rolnictwa ekologicznego w uprawie gminnej.	Liczba podjętych działań w celu promocji gospodarstw rolnych w gminie. <i>Trend:↑</i>



## STRATEGIA ROZWOJU GMINY NOWE MIASTO NAD WARTĄ NA LATA 2021 - 2030

	Pomoc rolnikom we wdrażaniu ekologicznych rozwiązań.	Zwiększenie roli rolnictwa na tle regionu.	Liczba podjętych działań w celu wdrażania ekologicznych rozwiązań w rolnictwie gminy. <i>Trend: ↑</i>
Zwiększenie współpracy międzysektorowej	Nawiązywanie współpracy z samorządami lokalnymi na rzecz rozwoju gospodarczego w regionie.	Zwiększenie współpracy międzysektorowej oraz wspieranie obopólnych korzyści w obszarze kultury, środowiska przyrodniczego oraz wspierania przedsiębiorczości.	Liczba nawiązanych współprac z samorządami lokalnymi. <i>Trend: ↑</i>
	Nawiązywanie współpracy z placówkami edukacyjnymi poza regionem, celem wymiany kultury i wiedzy.		Liczba placówek spoza regionu, z którymi nawiązano współpracę. <i>Trend: ↑</i>
Zwiększanie znaczenia nowoczesnych technologii w rozwoju przedsiębiorczości	Wzrost znaczenia e-usług w administracji publicznej.	Wzrost dostępności do usług publicznych w sposób zdalny.	Liczba obsłużonych patentów w sposób zdalny. <i>Trend: ↑</i>
	Zwiększanie dostępu do bezprzewodowej sieci internetowej w miejscach użyteczności publicznej.		Liczba miejsc użyteczności publicznej posiadająca dostęp do sieci wi-fi. <i>Trend: ↑</i>



## STRATEGIA ROZWOJU GMINY NOWE MIASTO NAD WARTĄ NA LATA 2021 - 2030

### Cel 3. Wzrost atrakcyjności przestrzennej

Cel ten zakłada działania związane z rozwojem infrastruktury technicznej, a zwłaszcza rozbudowy sieci kanalizacyjnej, która wpłynie na jakość życia mieszkańców. Ponadto znacząca jest również poprawa stanu dróg wraz z infrastrukturą towarzyszącą, oddziałująca zarówno na poziom bezpieczeństwa na drogach, jak i zwiększenie przepustowości transportowej. Dla prawidłowego rozwoju gminy szczególną rolę odgrywa poziom atrakcyjności turystycznej, na który wpływają takie czynniki jak rozwinięte usługi agroturystyczne, ścieżki piesze i rowerowe, organizacja wydarzeń kulturalnych czy też sukcesywna promocja dziedzictwa kulturowego w mediach. Gmina, posiadając atrakcyjne tereny wzdłuż rzeki Warty, powinna je efektywnie wykorzystać umożliwiając tworzenie obiektów rekreacyjno-turystycznych wraz z poszanowaniem środowiska przyrodniczego. Ochrona środowiska powinna skupiać się na edukacji ekologicznej mieszkańców i promocji dobrych praktyk związanych z dbaniem o stan środowiska. Istotna jest również kontrola oczyszczania ścieków zarówno przez przedsiębiorstwa, jak i użytkowników prywatnych, a także kontrola segregacji odpadów pochodzących z gospodarstw domowych i lokali handlowo-usługowych mających na celu ograniczenie masy odpadów zmieszanych. Aby rozwój gminy następował zgodnie z zasadami zrównoważonego rozwoju, kluczowe mogą okazać się inwestycje w OZE.

Cel operacyjny	Zadanie	Oczekiwane rezultaty planowanych działań	Proponowany wskaźnik oceny osiągnięcia rezultatów
<b>Rozwój infrastruktury technicznej</b>	Poprawa stanu dróg gminnych wraz z infrastrukturą towarzyszącą (oświetlenie, parkingi).	Podniesienie jakości dróg. Zwiększenie poziomu bezpieczeństwa na drogach.	Liczba zmodernizowanych dróg gminnych. <i>Trend:↑</i>



## STRATEGIA ROZWOJU GMINY NOWE MIASTO NAD WARTĄ NA LATA 2021 - 2030

	Budowa nowych dróg gminnych.	Zwiększenie jakości transportowej gminy.	Liczba nowo wybudowanych dróg. <i>Trend:↑</i>
	Zwiększenie częstotliwości połączeń komunikacji autobusowej.	Lepsza dostępność komunikacyjna gminy.	Liczba podjętych działań mających na celu poprawę częstotliwości połączeń komunikacyjnych. <i>Trend:↑</i>
	Zwiększenie ilości połączeń kolejowych.	Rozwój i wzrost znaczenia transportu kolejowego.	Liczba połączeń kolejowych. <i>Trend:↑</i>
	Rozbudowa sieci wodociągowej i kanalizacyjnej.	Zwiększenie jakości życia mieszkańców.	Budynki mieszkalne podłączone do infrastruktury technicznej - w % ogółu budynków mieszkalnych. <i>Trend:↑</i>
	Zwiększenie dostępności do sieci gazowej.	Poniesienie jakości infrastruktury technicznej w gminie.	Długość zmodernizowanych oraz nowopowstałych sieci gazowych. <i>Trend:↑</i>
	Wdrażanie nowoczesnych materiałów i energii odnawialnej przy modernizacji oraz budowie budynków.	Zwiększenie ochrony środowiska przyrodniczego.	Liczba budynków posiadających dostęp do OZE. <i>Trend:↑</i>



## STRATEGIA ROZWOJU GMINY NOWE MIASTO NAD WARTĄ NA LATA 2021 - 2030

<b>Kształtowanie poprawnej polityki przestrzennej</b>	Gospodarowanie zieleni urządzonej w miejscach użyteczności publicznej.	Zwiększenie jakości przestrzennego wizerunku gminy.	Liczba miejsc, w których zagospodarowano zielenią urządzonej. <i>Trend:↑</i>
	Systematyczne tworzenie przestrzeni publicznych.	Zwiększenie ilości miejsc do spędzania czasu wolnego dla mieszkańców oraz turystów.	Liczba nowo stworzonych przestrzeni publicznych. <i>Trend:↑</i>
	Likwidacja barier architektonicznych w przestrzeni publicznej.	Zwiększenie dostępności do przestrzeni publicznej dla osób starszych oraz z niepełno-sprawnościami.	Liczba podjętych działań mających na celu niwelację barier architektonicznych. <i>Trend:↑</i>
	Systematyczna aktualizacja dokumentów planistycznych oraz monitoring ich wdrażania.	Zniwelowanie negatywnych zjawisk funkcjonalno-przestrzennych.	Liczba zaktualizowanych dokumentów planistycznych. <i>Trend:↑</i> Procent powierzchni gminy pokrytej MPZP. <i>Trend:↑</i>
	Rozbudowa małej architektury głównie w miejscach użyteczności publicznej.	Zwiększenie ilości miejsc do spędzania czasu wolnego dla mieszkańców oraz turystów.	Liczba adaptacji małej architektury w miejscach użyteczności publicznej. <i>Trend:↑</i>
	Modernizacja obiektów użyteczności publicznej.	Wzrost dostępności usług dla lokalnej społeczności.	Liczba zmodernizowanych obiektów użyteczności publicznej. <i>Trend:↑</i>



## STRATEGIA ROZWOJU GMINY NOWE MIASTO NAD WARTĄ NA LATA 2021 - 2030

<b>Wzmocnienie oferty kulturowej i turystycznej</b>	Tworzenie bazy informacyjnej dotyczącej dziedzictwa kulturowego gminy, w tym rozwój dostępności do informacji.	Wzrost wiedzy mieszkańców i turystów w zakresie lokalnych zasobów dziedzictwa kulturowego.	Liczba upowszechnionych broszur informacyjnych dotyczących poszczególnych miejsc dziedzictwa kulturowego. <i>Trend: ↑</i>
	Organizacja wydarzeń/wystaw wspierających lokalną kulturę i szerzącą dziedzictwo kulturowe gminy.	Zwiększenie dostępu do dziedzictwa kulturowego dla mieszkańców oraz turystów.	Liczba zorganizowanych wydarzeń/wystaw wspierających rozwój kultury. <i>Trend: ↑</i>
	Rozwój atrakcji turystycznych, w tym modernizacja oraz renowacja miejsc dziedzictwa kulturowego.	Zwiększenie atrakcyjności turystycznej gminy.	Liczba zmodernizowanych miejsc dziedzictwa kulturowego. <i>Trend: ↑</i>
	Wsparcie dla rozwoju usług agroturystycznych.		Liczba podjętych działań mających na celu wsparcie usług agroturystycznych. <i>Trend: ↑</i>
	Rozbudowa infrastruktury rekreacyjno-turystycznej wzdłuż rzeki Warty.	Rozwinięcie bazy rekreacyjnej w gminie.	Ilość powstałych obiektów rekreacyjno-turystycznych. <i>Trend: ↑</i>
	Modernizacja oraz budowa infrastruktury rekreacyjnej.		Liczba nowo powstałych oraz zmodernizowanych obiektów. <i>Trend: ↑</i>



## STRATEGIA ROZWOJU GMINY NOWE MIASTO NAD WARTĄ NA LATA 2021 - 2030

	Zwiększenie długości ścieżek pieszych oraz rowerowych.	Zwiększanie możliwości spędzania czasu wolnego dla mieszkańców i turystów.	Długość nowo powstałych ścieżek rowerowych oraz pieszych. <i>Trend:↑</i>
	Budowa parków tematycznych aktywnego wypoczynku.		Liczba nowo powstałych parków tematycznych. <i>Trend:↑</i>
<b>Ochrona środowiska przyrodniczego</b>	Kontrola postępowania w zakresie gromadzenia ścieków przez użytkowników prywatnych i przedsiębiorców.	Zwiększenie jakości środowiska przyrodniczego poprzez uregulowanie procesów gospodarki wodno-ściekowej.	Zwiększony poziom zbierania selektywnych odpadów „u źródła”. <i>Trend:↑</i>
	Kontrola oczyszczania ścieków przez użytkowników prywatnych z częstotliwością co najmniej raz na 3 lata.		Liczba nowo wybudowanych indywidualnych systemów oczyszczania ścieków. <i>Trend:↑</i>
	Budowa indywidualnych systemów oczyszczania ścieków.		
	Regularny wywóz nieczystości płynnych.	Zwiększenie jakości gospodarki wodno-ściekowej.	Ilość ścieków bytowych przekazanych do stacji zlewnej w m <sup>3</sup> . <i>Trend:↑</i>





## STRATEGIA ROZWOJU GMINY NOWE MIASTO NAD WARTĄ NA LATA 2021 - 2030

	Promocja informacji na temat dobrych praktyk związanych z dbaniem o środowisko na stronie internetowej gminy oraz w mediach społecznościowych.	Zwiększenie świadomości mieszkańców w zakresie ekologii.	Liczba informacji na temat ekologii zamieszczonych na stronie internetowej Urzędu Gminy. <i>Trend: ↑</i>
	Edukacja ekologiczna w placówkach oświatowych, we współpracy z nauczycielami oraz organizacjami pozarządowymi.		Liczba przeprowadzonych spotkań/prelekcji w zakresie ekologii w placówkach oświatowych. <i>Trend: ↑</i>
	Kontrola segregacji odpadów pochodzących z gospodarstw domowych oraz lokali handlowo-usługowych	Ograniczenie masy niesegregowanych odpadów.	Liczba przeprowadzonych kontroli segregacji odpadów. <i>Trend: ↓</i>
	Wdrażanie i rozszerzanie zastosowania OZE.	Zwiększenie znaczenia wykorzystania odnawialnych źródeł energii na terenie gminy.	Liczba wdrożonych technologii OZE. <i>Trend: ↑</i>
	Realizacja programów dotyczących ochrony jakości powietrza.	Poprawa stanu jakości powietrza.	Liczba zrealizowanych programów. <i>Trend: ↑</i>

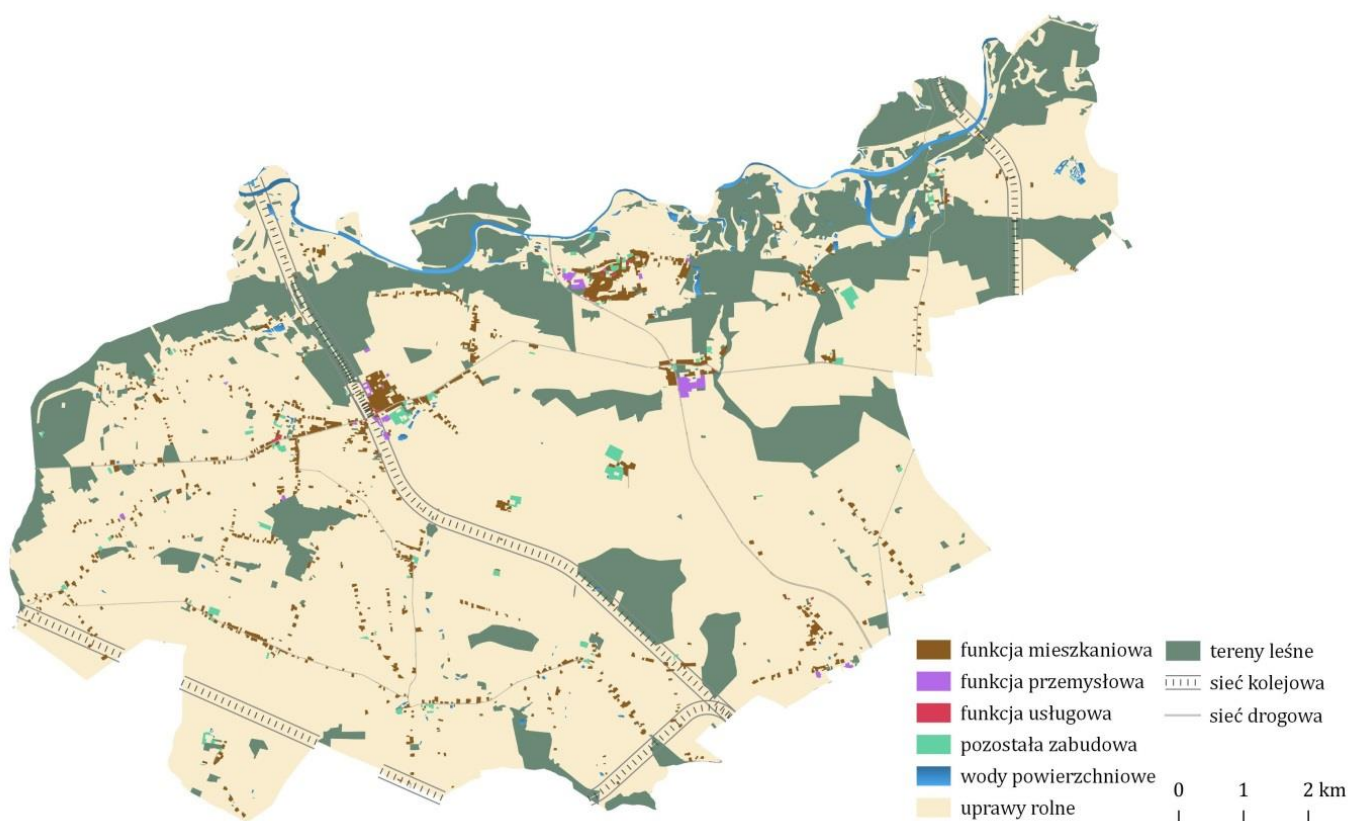


## Model struktury funkcjonalno-przestrzennej

Model struktury funkcjonalno-przestrzennej ma na celu ukazanie przestrzennej struktury gminy oraz jej kierunki rozwojowe w dłuższej perspektywie czasu. Wyznacza on obszary o szczególnym znaczeniu inwestycyjnym oraz takie, które wymagają ochrony. Przedstawione inwestycje o charakterze przestrzennym stworzone zostały na podstawie szacowanych zadań inwestycyjnych planowanych na najbliższe lata.

Aspekty przestrzennego rozwoju gminy stworzone zostały poprzez analizę istniejących uwarunkowań osadniczych oraz komunikacyjnych, wraz ze zwróceniem szczególnej uwagi na uwarunkowania środowiskowe (ryc.4, ryc.5).

**RYСУNEK 5. UŻYTKOWANIE TERENU W GMINIE NOWE MIASTO NAD WARTĄ**



Źródło: opracowanie własne



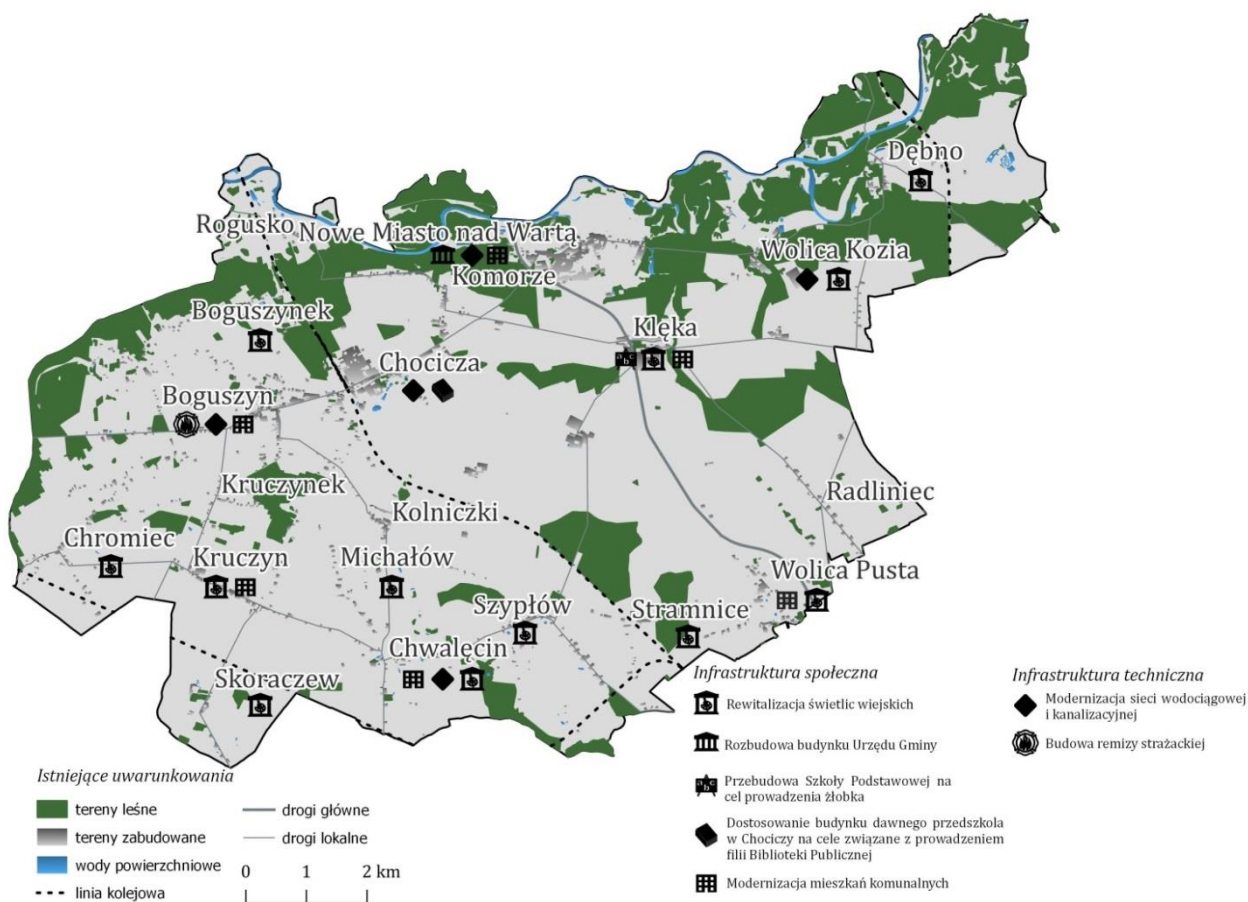
## STRATEGIA ROZWOJU GMINY NOWE MIASTO NAD WARTĄ NA LATA 2021 - 2030

TABELA 3. JEDNOLITE CZĘŚCI WÓD PODZIEMNYCH NA TERENIE GMINY NOWE MIASTO NAD WARTĄ

Jednolite części wód podziemnych	Powierzchnia [km <sup>2</sup> ]	Dorzecze	Region wodny RZGW	Główne zlewnie w obrębie JCWPd	Ogólna ocena stanu JCWPd	Ocena ryzyka niespełnienia celów środowiskowych
61	2702,3	Odry	Warty RZGW Poznań	Warta	dobry	niezagrożona

Źródło: Opracowanie własne na podstawie danych Państwowego Instytutu Geologicznego

RYSUNEK 6. MODEL STRUKTURY FUNKCJONALNO-PRZESTRZENNEJ GMINY NOWE MIASTO NAD WARTĄ



Źródło: opracowanie własne



## Rekomendacje w zakresie kształtowania i prowadzenia polityki przestrzennej

Rekomendacje w zakresie kształtowania i prowadzenia polityki przestrzennej określono na podstawie stworzonego modelu struktury funkcjonalno-przestrzennej wraz z przeprowadzoną analizą uwarunkowań przestrzennych w gminie. Podstawą do stworzenia danych kierunków rozwoju było Studium Uwarunkowań i Kierunków Zagospodarowania Gminy Nowe Miasto nad Wartą. Rekomendacje te są tożsame i spójne z celami strategicznymi, operacyjnymi i zadaniami. Stanowią ich dopełnienie oraz uszczegółowienie w zakresie kształtowania przestrzeni w gminie.

1. Tereny zabudowy mieszkaniowej – obszary mieszkaniowe zlokalizowane głównie wzdłuż lokalnych sieci komunikacyjnych oraz centrum gminy.

### Ustalenia i rekomendacje:

- zaspokajanie potrzeb ludności miejscowej oraz spoza obszaru gminy,
- wyznaczenie terenów mieszkaniowych w miejscowościach o dynamicznym stopniu rozwoju – Nowe Miasto nad Wartą, Klęka, Chocicza, Boguszyn,
- rozwój zabudowy jednorodzinnej z dopuszczeniem zabudowy wielorodzinnej o niskim stopniu intensywności,
- wyznaczenie terenów pod zabudowę mieszkaniową z działalnością gospodarczą, nieuciążliwą dla środowiska naturalnego i zdrowia ludzi,
- możliwość wprowadzenia funkcji usługowych niekolidujących z funkcją mieszkaniową,
- w miejscowościach o umiarkowanym stopniu rozwoju – wyznaczenie terenów pod zabudowę mieszkaniową wzdłuż dróg dojazdowych w celu porządkowania zabudowy rozproszonej,
- wyznaczenie terenów rezerwowych na zabudowę mieszkaniową.



## STRATEGIA ROZWOJU GMINY NOWE MIASTO NAD WARTĄ NA LATA 2021 - 2030

2. Tereny rekreacyjno-turystyczne – obszary o istotnym znaczeniu dla rozwoju turystycznego gminy oraz pełniące rolę rekreacyjno-społeczną wśród mieszkańców.

### Ustalenia i rekomendacje:

- wykorzystanie terenów wzdłuż rzeki Warty,
  - rozwój ekoturystyki, agroturystyki i turystyki o charakterze krajoznawczym,
  - rozwój turystyki pieszej i rowerowej, przede wszystkim w dolinie rzeki Warty i wzdłuż „Potoku spod Kolniczek”,
  - utworzenie szlaku turystyki wodnej na rzece Warcie,
  - adaptowanie zabudowy siedliskowej na cele mieszkaniowe (drugi dom, całoroczny dom wypoczynkowy),
  - uwzględnienie w rozwoju turystycznym zasobów dziedzictwa kulturowego i środowiska przyrodniczego.
3. Tereny działalności gospodarczej – obszary o istotnym znaczeniu dla rozwoju gospodarczego gminy. Zlokalizowane są głównie wzdłuż ciągów komunikacyjnych. Poprawiają atrakcyjność inwestycyjną gminy oraz formują strukturę przestrzenną.

### Ustalenia i rekomendacje:

- wyznaczenie terenów o funkcjach nierolniczych,
- wyznaczenie terenów przeznaczonych pod działalność gospodarczą,
- wyznaczenie rezerw terenowych na działalność gospodarczą, głównie pozarolniczą,
- wyznaczenie ofert terenowych pod rozwój inicjatyw gospodarczych oraz dla zewnętrznych inwestorów,
- wspieranie działalności gospodarczej związanej z wykorzystaniem lokalnych surowców,
- rozwój działalności gospodarczej z udziałem zieleni izolacyjno-gospodarczej,



## STRATEGIA ROZWOJU GMINY NOWE MIASTO NAD WARTĄ NA LATA 2021 - 2030

- rozwój działalności gospodarczej z zachowaniem bezpieczeństwa dla środowiska naturalnego i zdrowia mieszkańców oraz niekolidowanie z funkcją mieszkaniową.
4. Tereny usługowe – obszary o istotnym znaczeniu dla lokalnej społeczności. Zlokalizowane są tutaj obiekty administracyjno-usługowe, punkty handlowo-usługowe oraz komunikacyjne o charakterze ponadlokalnym.

Ustalenia i rekomendacje:

- kształtowanie centrów usługowych służących integracji społecznej,
  - utrzymanie terenów z zielenią parkową wykorzystywanych na cele rekreacyjne w Nowym Mieście nad Wartą,
  - wyznaczenie terenu usługowego do obsługi podróżujących przy wlocie drogi krajowej na obszar gminy,
  - zagwarantowanie dogodnej dostępności komunikacyjnej do obiektów pełniących ważniejsze funkcje.
5. Tereny rolnicze i leśne – obszary o istotnym znaczeniu dla rozwoju rolnictwa i ochrony gleb wysokiej jakości. Służą zachowaniu i ochronie systemu przyrodniczego. Pełnią funkcje klimatyczno-biologiczną, krajobrazową, rekreacyjno-społeczną oraz produkcyjną.

Ustalenia i rekomendacje:

- wyłączenie danych terenów z zabudowy mieszkalnej,
- możliwość lokalizacji zagrody, będącej warsztatem rolnika z perspektywą budowy obiektów potrzebnych do funkcjonowania gospodarstwa rolnego, w tym budynek mieszkalny rolnika,
- zwiększenie przeciętnej wielkości gospodarstw,
- rozwój działalności przetwórczej,
- rozwój rolnictwa ekologicznego,
- wyłączenie z zabudowy nierolniczej gruntów rolnych o wysokiej klasie bonitacyjnej,
- ochrona istniejących zadrzewień oraz przebudowa drzewostanów monokulturowych i zdegradowanych,



## STRATEGIA ROZWOJU GMINY NOWE MIASTO NAD WARTĄ NA LATA 2021 - 2030

- powiększanie zasobów leśnych,
- wprowadzenie dolesień korygujących i uzupełniających,
- zadrzewianie terenów wzdłuż dróg (jako zaporę przeciwsnieżną) i strumieni (rozwój życia biologicznego).

## Nawiązanie do nadrzędnych dokumentów strategicznych – krajowych oraz regionalnych

### Zgodność z założeniami programowymi UE oraz polityką równych szans

Podstawowym dokumentem, który określa współpracę UE z Polską, jest Umowa Partnerstwa (UP), która stanowi uzgodnioną z Komisją Europejską strategię wykorzystania Funduszy Europejskich. Dokument określa cele i sposób inwestowania funduszy unijnych z polityki spójności, na którą w przyszłej perspektywie finansowej planuje się przeznaczyć 72,2 miliarda euro oraz dodatkowe 3,8 miliarda euro z Funduszy na rzecz Sprawiedliwej Transformacji.

Polityka spójności na lata 2021-2027 ma obejmować następujące fundusze:

- **Europejski Fundusz Rozwoju Regionalnego (EFRR)** służy wzmocnieniu spójności gospodarczej i społecznej Unii Europejskiej. Ma on łagodzić dysproporcje w rozwoju europejskich regionów i zmniejszać braki w zakresie ich obszarów, znajdujących się w najmniej korzystnej sytuacji.
- **Fundusz Spójności (FS)** służy redukowaniu dysproporcji gospodarczych i społecznych oraz promowaniu zrównoważonego rozwoju. W jego ramach realizowane są strategiczne projekty w obszarach ochrony środowiska i transportu, w tym transeuropejskich sieci transportowych (TEN-T).
- **Europejski Fundusz Społeczny+ (EFS+)** ma być głównym narzędziem UE służącym zwiększaniu spójności społecznej i gospodarczej, odpowiadaniu na wyzwania rynku pracy i wyzwania społeczne oraz stymulowaniu zrównoważonego rozwoju gospodarczego poprzez inwestowanie w kapitał ludzki. EFS+ będzie obejmować obecnie rozproszone instrumenty: EFS, Inicjatywę na rzecz osób młodych (YEI), Europejski





## STRATEGIA ROZWOJU GMINY NOWE MIASTO NAD WARTĄ NA LATA 2021 - 2030

Fundusz Pomocy Najbardziej Potrzebującym (FEAD) oraz Europejski Program na rzecz Zatrudnienia i Innowacji Społecznych (EaSI).

- **Fundusz Sprawiedliwej Transformacji** (FST) stanowić będzie uzupełnienie proponowanych funduszy polityki spójności. Jest częścią Europejskiego Zielonego Ładu (European Green Deal) i elementem (I filarem) Mechanizmu Sprawiedliwej Transformacji. Celem FST jest łagodzenie skutków społecznych i ekonomicznych transformacji energetycznej.

Podkreśla się również działania finansowane w ramach Funduszy norweskich i EOG opierające się na wspólnych wartościach, takich jak poszanowanie godności ludzkiej, wolność, demokracja, równość, praworządność i poszanowanie praw człowieka, w tym praw osób należących do mniejszości. Działania Krajowego Punktu Kontaktowego oraz Operatorów Programów i Beneficjentów podejmowane są w duchu hasła „Wspólnie działamy na rzecz Europy zielonej, konkurencyjnej i sprzyjającej integracji społecznej”. Uczestnicy procesu wdrażania Funduszy norweskich i EOG są związani szeregiem przepisów prawa międzynarodowego oraz krajowego, zobowiązującego do przestrzegania zakazu dyskryminacji ze względu na jakąkolwiek przesłankę – płeć, rasę, kolor skóry, pochodzenie etniczne lub społeczne, cechy genetyczne, język, religię lub przekonania, poglądy polityczne lub wszelkie inne poglądy, przynależność do mniejszości narodowej, majątek, urodzenie, niepełnosprawność, wiek lub orientację seksualną.

### Poziom krajowy

Planowanie strategiczne na poziomie krajowym wyznacza (wg. nowych przepisów ustawy<sup>3</sup> o zmianie ustawy i zasadach polityki rozwoju) strategia kraju, na okres 10-15 lat. Podstawowym dokumentem na poziomie krajowym jest **Strategia na rzecz Odpowiedzialnego Rozwoju do roku 2020 (z perspektywą do 2030 r.)**, a jej dopełnienie stanowi **Krajowa Strategia Rozwoju Regionalnego 2030**.

---

<sup>3</sup> „Ustawa z dnia 15 lipca 2020 r. o zmianie ustawy o zasadach prowadzenia polityki rozwoju oraz niektórych innych ustaw”.





## STRATEGIA ROZWOJU GMINY NOWE MIASTO NAD WARTĄ NA LATA 2021 - 2030

W przyjętej strategii wskazano nowy model rozwoju regionalnego Polski. Głównym celem strategii krajowej jest „efektywne wykorzystanie endogenicznych potencjałów terytoriów i ich socjalizacji dla osiągnięcia zrównoważonego rozwoju kraju, co tworzyć będzie warunki do wzrostu dochodów mieszkańców Polski przy jednoczesnym osiągnięciu spójności w wymiarze społecznym, gospodarczym, środowiskowym i przestrzennym”.

We wszystkich aspektach strategii podkreśla się kluczową rolę współdziałania instytucji w wieloszczeblowym systemie zarządzania publicznego w realizacji przekrojowej interwencji publicznej<sup>4</sup>.

Głównymi wyzwaniami określonymi dla rozwoju polityki regionalnej są:

1. Adaptacja do zmian klimatu oraz ograniczenie zagrożeń środowiska.
2. Przeciwdziałanie negatywnym skutkom procesów demograficznych.
3. Rozwój wsparcia kapitału ludzkiego i społecznego.
4. Wzrost produktywności oraz innowacyjności regionalnych gospodarek.
5. Rozwój infrastruktury podnoszącej konkurencyjność, atrakcyjność inwestycyjną i warunki życia w regionach.
6. Zwiększenie efektywności zarządzania rozwojem (w tym finansowanie działań rozwojowych) oraz współpracy między samorządem terytorialnym i między sektorami.
7. Przeciwdziałanie nierównościom terytorialnym i przestrzennej koncentracji problemów rozwojowych oraz niwelowanie sytuacji kryzysowych na obszarach zdegradowanych.

Co więcej, w tworzeniu strategii rozwoju na poziomie krajowym, istotne stają się również dokumenty strategiczne, takie jak:

- **Polityka ekologiczna państwa 2030** – strategia rozwoju w obszarze środowiska i gospodarki wodnej,

---

<sup>4</sup> „Krajowa Strategia Rozwoju Regionalnego 2030 (KSRR 2030).”



## STRATEGIA ROZWOJU GMINY NOWE MIASTO NAD WARTĄ NA LATA 2021 - 2030

- **Strategia Zrównoważonego Rozwoju Transportu** do 2030 roku,
- Strategia zrównoważonego rozwoju wsi, rolnictwa, rybactwa 2030,
- Strategia Rozwoju Systemu Bezpieczeństwa Narodowego RP 2022,
- Strategia Rozwoju Kapitału Ludzkiego,
- Plany gospodarowania wodami na obszarach dorzeczy,
- Plany zarządzania ryzykiem powodziowym,
- Plan przeciwdziałania skutkom suszy.

### Poziom regionalny

Na poziomie regionalnym głównymi dokumentami strategicznymi są strategie rozwoju województwa oraz strategie rozwoju ponadlokalnego. Podstawowym dokumentem określającym cele strategiczne na poziomie województwa wielkopolskiego, na którego obszarze znajduje się gmina Nowe Miasto nad Wartą jest **Strategia Rozwoju Województwa Wielkopolskiego 2030**. Podkreśla ona wpływ trendów światowych, takich jak globalizacja wspierająca rozwój technologii i cyfryzacji, depopulacja i starzenie się społeczeństw Europy, wzrost mobilności przestrzennej, na jednostki samorządów terytorialnych i ich mieszkańców. Wyznacza rolę Wielkopolski jako obszaru gwarantującego lepsze warunki życia dla mieszkańców, dogodniejsze warunki do prowadzenia działalności gospodarczej dla przedsiębiorców przy równoczesnej dbałości o środowisko naturalne. Ponadto wyraźnie akcentuje utrzymanie swojej dotychczasowej silnej pozycji na poziomie krajowym, a także budowanie marki w skali Europy. Biorąc pod uwagę wszystkie czynniki, Samorząd Województwa wyznaczył następującą wizję rozwojową Wielkopolski do 2030 roku:

---

*Wielkopolska w 2030 roku to region przodujący w kraju, liczący się w Europie i szanujący jej uniwersalne wartości, świadomy swojego dziedzictwa przyrodniczego i cywilizacyjnego, spójny, zrównoważony i dostępny terytorialnie, otwarty na nowe idee i ludzi, silny nowoczesną gospodarką, aspiracjami i wiedzą swoich mieszkańców, zapewniający im bardzo dobre warunki życia, pracy i wypoczynku na całym obszarze województwa.*

---



## STRATEGIA ROZWOJU GMINY NOWE MIASTO NAD WARTĄ NA LATA 2021 - 2030

TABELA 4. ZGODNOŚĆ STRATEGII ROZWOJU GMINY NOWE MIASTO NAD WARTĄ NA LATA 2021-2030 ZE STRATEGIAMI NA POZIOMIE KRAJU ORAZ WOJEWÓDZTWA

		Strategia Rozwoju Gminy Nowe Miasto nad Wartą na lata 2021-2030		
		Cel.1.	Cel.2.	Cel.3.
Strategia na Rzecz Odpowiedzialnego Rozwoju do 2020 roku (z perspektywą do 2030 r.)	1. Cel strategiczny. Tworzenie warunków dla wzrostu dochodów mieszkańców Polski, przy jednoczesnym wzroście spójności w wymiarze społecznym, ekonomicznym, środowiskowym i terytorialnym.	Cel 1. Trwały wzrost gospodarczy oparty coraz silniej o wiedzę, dane i doskonałość organizacyjną.		
		Cel 2. Rozwój społecznie wrażliwy i terytorialnie zrównoważony.	✓	✓
		Cel 3. Skuteczne państwo i służące wzrostowi oraz włączeniu społecznemu i gospodarczemu.		



## STRATEGIA ROZWOJU GMINY NOWE MIASTO NAD WARTĄ NA LATA 2021 - 2030

Krajowa Strategia Rozwoju Regionalnego 2030		Strategia Rozwoju Gminy Nowe Miasto nad Wartą na lata 2021-2030		
		Cel.1	Cel.2	Cel.3
1. Cel strategiczny. Zwiększenie spójności rozwoju kraju w wymiarze społecznym, gospodarczym, środowiskowym i przestrzennym.	Cel 1. Wzmacnianie szans rozwojowych obszarów słabszych gospodarczo – wschodnia Polska oraz obszary zagrożone trwałą marginalizacją.			
	Cel 2. Zwiększanie wykorzystania potencjału rozwojowego miast średnich tracących funkcje społeczno-gospodarcze.			



## STRATEGIA ROZWOJU GMINY NOWE MIASTO NAD WARTĄ NA LATA 2021 - 2030

	Cel 5. Rozwój infrastruktury wspierającej dostarczanie usług publicznych i podnoszącej atrakcyjność inwestycyjną obszarów.				✓
	Cel 4. Przeciwdziałanie kryzysom na obszarach zdegradowanych.				
	Cel 3. Przyspieszenie transformacji profilu gospodarczego Śląska.				



## STRATEGIA ROZWOJU GMINY NOWE MIASTO NAD WARTĄ NA LATA 2021 - 2030

Krajowa Strategia Rozwoju Regionalnego 2030		Strategia Rozwoju Gminy Nowe Miasto nad Wartą na lata 2021-2030		
		Cel.1.	Cel.2	Cel.3
2. Cel strategiczny. Wzmacnianie regionalnych przewag konkurencyjnych	Cel 1. Rozwój kapitału ludzkiego i społecznego.	✓	✓	
	Cel 2. Wspieranie przedsiębiorczości na szczeblu regionalnych i lokalnym.		✓	
	Cel 3. Innowacyjny rozwój regionu i doskonalenie podejścia opartego na Regionalnych Inteligentnych Specjalizacjach.			



## STRATEGIA ROZWOJU GMINY NOWE MIASTO NAD WARTĄ NA LATA 2021 - 2030

Krajowa Strategia Rozwoju Regionalnego 2030		Strategia Rozwoju Gminy Nowe Miasto nad Wartą na lata 2021-2030		
		Cel.1.	Cel.2	Cel.3.
3. Cel strategiczny. Podniesienie jakości zarządzania i wdrażania polityk ukierunkowanych terytorialnie.	Cel 1. Wzmacnianie potencjału administracji na rzecz zarządzania rozwojem.			
	Cel 2. Wzmacnianie współpracy i zintegrowanego podejścia do rozwoju na poziomie lokalnym, regionalnym i ponadregionalnym.		✓	
	Cel 3. Poprawa organizacji świadczenia usług publicznych.	✓	✓	
	Cel 4. Efektywny i spójny system finansowania polityki regionalnej.			



## STRATEGIA ROZWOJU GMINY NOWE MIASTO NAD WARTĄ NA LATA 2021 - 2030

Strategia Rozwoju Województwa Wielkopolskiego do 2030 roku		Strategia Rozwoju Gminy Nowe Miasto nad Wartą na lata 2021-2030		
		Cel.1.	Cel.2	Cel.3
1. Wzrost gospodarczy Wielkopolski bazujący na wiedzy swoich mieszkańców.	Cel 1. Zwiększenie innowacyjności i konkurencyjności gospodarki regionu.		✓	
	Cel 2. Wzrost aktywności zawodowej i utrzymanie wysokiej jakości zatrudnienia.		✓	
	Cel 3. Wzrost i poprawa wykorzystania kapitału ludzkiego na rynku pracy.		✓	





## STRATEGIA ROZWOJU GMINY NOWE MIASTO NAD WARTĄ NA LATA 2021 - 2030

2. Rozwój społeczny Wielkopolski oparty na zasobach materialnych i niematerialnych regionu.	Cel 1. Rozwój Wielkopolski świadomy demograficznie.	✓		
	Cel 2. Przeciwdziałanie marginalizacji i wykluczeniom.		✓	
	Cel 3. Rozwój kapitału społecznego i kulturowego regionu.	✓		



## STRATEGIA ROZWOJU GMINY NOWE MIASTO NAD WARTĄ NA LATA 2021 - 2030

3. Rozwój infrastruktury z poszanowaniem środowiska przyrodniczego Wielkopolski.	Cel 1. Poprawa dostępności i spójności komunikacyjnej województwa.				✓
	Cel 2. Poprawa stanu oraz ochrona środowiska przyrodniczego Wielkopolski.				✓
	Cel 3. Zwiększenie bezpieczeństwa i efektywności energetycznej.				✓



## STRATEGIA ROZWOJU GMINY NOWE MIASTO NAD WARTĄ NA LATA 2021 - 2030

4. Wzrost skuteczności wielkopolskich instytucji i sprawności zarządzania regionem.	Cel 1. Rozwój zdolności zarządczych i świadczenia usług.	✓		
	Cel 2. Wzmocnienie mechanizmów koordynacji i rozwoju.	✓	✓	✓



## STRATEGIA ROZWOJU GMINY NOWE MIASTO NAD WARTĄ NA LATA 2021 - 2030

### System wdrażania i finansowania

#### System wdrażania

Prawidłowy proces wdrażania Strategii Rozwoju Gminy opiera się na wielu czynnikach. Jednym z kluczowych zadań gminy jest współpraca władz lokalnych z mieszkańcami. Strategia rozwoju nie stanowi aktu prawa miejscowego, ale powinna być elementem przewodnim przy dalszych planach rozwojowych jednostki samorządu terytorialnego. Jako, że Strategia Gminy Nowe Miasto nad Wartą jest dokumentem wieloletnim i obejmuje okres 10 lat, jej wdrażanie powinno odbywać się etapowo. Osobami odpowiedzialnymi za wdrażanie powinny być władze gminy (w tym Wójt oraz Urząd Gminy, jak i wszystkie jego jednostki organizacyjne).

W procesie wdrażania strategii należy przede wszystkim wyróżnić oraz nadać odpowiednie zadania osobom bądź jednostkom. Wśród nich powinny znaleźć się:

- sektor publiczny – urząd gminy, władze samorządowe, jednostki samorządu terytorialnego,
- sektor biznesowy – przedsiębiorcy, instytucje otoczenia biznesu, najwięksi pracodawcy, organizacje gospodarcze,
- sektor społeczny – lokalna społeczność, społeczni liderzy, organizacje pozarządowe, sołtysi, rada osiedli

1. Funkcje Planistyczne	Opracowywanie dokumentów planistycznych niższego szczebla niż Strategia Rozwoju Gminy.
2. Funkcje Monitoringu	Monitorowanie procesu wdrażania Strategii, obserwacja zmieniających się wskaźników, cech granicznych samorządów terytorialnych, uwarunkowań zewnętrznych oraz wewnętrznych.
3. Funkcje Informacyjno-wnioskodawcze	Wnioskowanie przez organ wykonawczy do organu stanowiącego jednostki samorządu terytorialnego o aktualizację Strategii.
4. Funkcje Promocyjne	Promowanie działań na rzecz wdrażania Strategii Rozwoju.



## STRATEGIA ROZWOJU GMINY NOWE MIASTO NAD WARTĄ NA LATA 2021 - 2030

<b>6. Funkcje Prewencyjne</b>	Zapobieganie zaburzeniu wdrażania Strategii, rozwiązywanie pojawiających się problemów w trakcie wdrażania, informowanie władz gminy o problemach dotyczących procesu wdrażania.
<b>7. Funkcje Doradcze</b>	Wspieranie władz we wdrażaniu Strategii, pomoc przy podejmowaniu kluczowych decyzji.
<b>8. Funkcje Koordynacyjne</b>	Koordynacja decyzji oraz aktów prawa jak i zmieniających się przepisów ustaw, które znacząco wpływają na procesy wdrażania Strategii.

Należy jednak zaznaczyć, że dane zadania i funkcje może sprawować cały zespół lub mogą być one podzielone na poszczególne, najbardziej kompetentne w danym zakresie osoby. Podmiotami pomocniczymi we wdrażaniu strategii powinny być:

- Gminna Biblioteka Publiczna,
- Gminny Ośrodek Kultury,
- Gminny Ośrodek Pomocy Społecznej,
- jednostki systemu oświaty,
- sołectwa.

### **Szczegółowe planowane inwestycje**

Strategia Rozwoju Gminy Nowe Miasto nad Wartą na lata 2021-2030 określa również szczegółowe inwestycje celu publicznego, które realizowane będą przez okres wdrażania Strategii. Cele te spójne są z modelem funkcjonalno-przestrzennym gminy oraz kierunkami działań gminy. Inwestycje zakładają także szerokorozumianą współpracę zewnętrzną, w związku z ich finansowaniem oraz realizacją.



## STRATEGIA ROZWOJU GMINY NOWE MIASTO NAD WARTĄ NA LATA 2021 - 2030

TABELA 5. PLANOWANE INWESTYCJE W GMINIE NOWE MIASTO NAD WARTĄ  
W LATACH 2021-2030

Lp.	Nazwa zadania inwestycyjnego	Planowane koszty realizacji	Okres wdrożenia	Planowane źródło finansowania
1.	Termomodernizacja obiektów oświatowych	6 000 000,00 zł	2022-2030	Budżet Gminy, środki zewnętrzne
2.	Rozbudowa budynku Urzędu Gminy	6 000 000,00 zł	2022-2030	Budżet Gminy, środki zewnętrzne
3.	Utworzenie żłobka przy Zespole Szkół w Klęce	1 500 000,00 zł	2022-2030	Budżet Gminy, środki zewnętrzne
4.	Rozbudowa bazy lokalowej po przedszkolu w Chociczy na cele związane z prowadzeniem filii Biblioteki Publicznej i działalności kulturowej	1 500 000,00 zł	2022-2030	Budżet Gminy, środki zewnętrzne
5.	Rewitalizacja świetlic wiejskich	6 000 000,00 zł	2022-2030	Budżet Gminy, środki zewnętrzne
6.	Budowa remiz strażackich	1 500 000,00 zł	2021-2030	Budżet Gminy, środki zewnętrzne
7.	Modernizacja mieszkań komunalnych	10 000 000,00 zł	2021-2030	Budżet Gminy, środki zewnętrzne
8.	Rozwój profilaktyki zdrowotnej poprzez programy profilaktyczne i poprawę dostępności do usług	500 000,00 zł	2022-2030	Budżet Gminy, środki zewnętrzne
9.	Wspieranie działalności klubów i organizacji pozarządowych, w tym sportowych	1 000 000,00 zł	2022-2030	Budżet Gminy, środki zewnętrzne



## STRATEGIA ROZWOJU GMINY NOWE MIASTO NAD WARTĄ NA LATA 2021 - 2030

10.	Modernizacja stacji uzdatniania wody w Nowym Mieście nad Wartą wraz z budową studni awaryjnej	3 464 500,00 zł	2022-2030	Budżet Gminy, środki zewnętrzne
11.	Modernizacja stacji uzdatniania wody w Chociczy wraz z budową studni awaryjnej	4 049 500,00 zł	2022-2030	Budżet Gminy, środki zewnętrzne
12.	Modernizacja lub budowa stacji uzdatniania wody w Wolicy Koziej wraz z budową studni	3 913 000,00 zł	2022-2030	Budżet Gminy, środki zewnętrzne
13.	Modernizacja stacji uzdatniania wody w Chwałęcinie wraz z budową studni awaryjnej	4 231 500,00 zł	2022-2030	Budżet Gminy, środki zewnętrzne
14.	Budowa stacji uzdatniania wody w Boguszyńcu wraz z budową studni	7 000 000,00 zł	2022-2030	Budżet Gminy, środki zewnętrzne
15.	Likwidacja oczyszczalni ścieków w Nowym Mieście nad Wartą	1 000 000,00 zł	2022-2030	Budżet Gminy, środki zewnętrzne
16.	Modernizacja i budowa sieci sanitarnej, deszczowej oraz wodociągowej na terenie gminy	20 000 000,00 zł	2022-2030	Budżet Gminy, środki zewnętrzne
17.	Modernizacja oświetlenia ulicznego poprzez wymianę opraw oświetleniowych na LED	1 500 000,00 zł	2022-2030	Budżet Gminy, środki zewnętrzne
18.	Modernizacja dróg gminnych	35 000 000,00 zł	2022-2030	Budżet Gminy, środki zewnętrzne
19.	Gazyfikacja gminy	7 000 000,00 zł	2021-2030	Budżet Gminy, środki zewnętrzne



## STRATEGIA ROZWOJU GMINY NOWE MIASTO NAD WARTĄ NA LATA 2021 - 2030

20.	Realizacja programu „Czyste Powietrze”	1 000 000,00 zł	2021-2030	Budżet Gminy, środki zewnętrzne
21.	Realizacja programu „Stop smog”	1 000 000,00 zł	2021-2030	Budżet Gminy, środki zewnętrzne
22.	Realizacja Programu usuwania azbestu	1 500 000,00 zł	2021-2030	Budżet Gminy, środki zewnętrzne
23.	Kultywowanie tożsamości lokalnej, dziedzictwa kulturowego mieszkańców gminy	2 000 000,00 zł	2022-2030	Budżet Gminy, środki zewnętrzne
24.	Prowadzenie działalności związanych z Klubem Seniora	1 000 000,00 zł	2022-2030	Budżet Gminy, środki zewnętrzne
25.	Zachowanie i dbanie o obiekty zabytkowe gminy	3 000 000,00 zł	2022-2030	Budżet Gminy, środki zewnętrzne

Wśród najważniejszych środków finansowania wymienia się w szczególności:

- środki z budżetu gminnego,
- środki pochodzące z budżetu państwa,
- środki funduszy celowych,
- fundusze europejskie dostępne w ramach Europejskiego Funduszu Rozwoju Regionalnego, Funduszu Spójności, Europejskiego Funduszu Społecznego, Inicjatyw Wspólnotowych oraz Wspólnej Polityki Rolnej,
- inne fundusze ze źródeł europejskich np. fundusze norweskie oraz fundusze Europejskiego Obszaru Gospodarczego,
- środki sektora prywatnego, w tym formuła partnerstwa publiczno-prywatnego,
- kredyty bankowe, pożyczki oraz fundusze sektora pozarządowego,
- dodatkowe formy wsparcia dostępne w ramach linii budżetowych, np. tarcz antykryzysowych.





## STRATEGIA ROZWOJU GMINY NOWE MIASTO NAD WARTĄ NA LATA 2021 - 2030

Aby wdrażanie strategii miało charakter bardziej kompleksowy, zaleca się opracowanie bądź aktualizację poszczególnych dokumentów strategicznych oraz planistycznych, takich jak:

Lp.	Dokument	Rekomendacja
1.	Studium Uwarunkowań i Kierunków Zagospodarowania Przestrzennego	Wymaga systematycznej aktualizacji
2.	Miejscowe Plany Zagospodarowania Przestrzennego	Wymagają ciągłej aktualizacji oraz uzupełnienia
3.	Gminny Program Opieki nad Zabytkami	Wymaga się opracowania
4.	Program Ochrony Środowiska	Wymaga opracowania po 2022 roku
5.	Plan gospodarki niskoemisyjnej	Wymaga się opracowania
6.	Plan rozwoju sieci drogowej	Rekomenduje się opracowanie we współpracy z jednostkami zewnętrznymi
7.	Strategia Rozwiązywania Problemów Społecznych	Wymaga opracowania po 2025 roku
8.	Program Przeciwdziałania Przemocy w Rodzinie oraz Ochrony Ofiar Przemocy w Rodzinie	Wymaga się opracowania po 2025 roku
9.	Wieloletnia prognoza finansowa	Wymaga systematycznej aktualizacji (mają do 2028)
10.	Gminny Program Rewitalizacji	Wymaga się opracowania



## **STRATEGIA ROZWOJU GMINY NOWE MIASTO NAD WARTĄ NA LATA 2021 - 2030**

Wybór priorytetów spośród zdefiniowanych celów strategicznych jest kwestią bardzo istotną, z uwagi na konieczność koncentracji zasobów (w tym środków finansowych), tak aby można było uzyskać znaczący rozwój w wybranych sektorach. Główną zasadą wyboru priorytetów strategicznych jest skoncentrowanie się na celach najbardziej prorozwojowych, będących podstawą lub mogących inicjować proces pozostałych zmian.

Niejednokrotnie w wyborze priorytetu celu strategicznego będzie istniała potrzeba przeprowadzenia konsultacji społecznych wśród społeczności lokalnej. Formami konsultacji społecznych mogą być:

- spotkania publiczne,
- prośba o opinię,
- konsultacje internetowe (np. ankiety bądź spotkania online),
- zogniskowane wywiady grupowe (grupy fokusowe).

Cele i rodzaje konsultacji społecznych rekomendowane na poszczególnych etapach prac związanych z monitoringiem oraz ewaluacją strategii prezentują się następująco:

### **1. Identyfikacja aktualności problemu**

*Cel konsultacji:* zebranie opinii o nieprawidłowościach bądź barierach rozwojowych, zebranie danych liczbowych, które potwierdzają skalę problemu.

*Rekomendowany rodzaj badania:* badania jakościowe (spotkania publiczne z pracownikami Urzędu Gminy oraz jednostkami pomocniczymi, wywiady).

*Częstotliwość:* w miarę potrzeb przy realizacji dużych inwestycji.

### **2. Wybór priorytetów strategicznych**

*Cel konsultacji:* zebranie danych pozwalających oszacować koszty i korzyści.

*Rekomendowany rodzaj badania:* badania ilościowe (głosowanie, badania ankietowe).

*Częstotliwość:* podczas ewaluacji (co około 2-3 lata).



## STRATEGIA ROZWOJU GMINY NOWE MIASTO NAD WARTĄ NA LATA 2021 - 2030

### Monitoring i ewaluacja

#### Monitoring

Monitoring Strategii Rozwoju obejmuje sprawdzanie wyników w odniesieniu do określonych oczekiwań. Polega na systematycznym zbieraniu informacji, które dotyczą uzyskanych efektów w ramach wdrażanej strategii. Monitoring w późniejszym czasie pozwala określić, czy zakładane pierwotnie rezultaty realizowane są w sposób sprawny i kompleksowy, a w odpowiednim momencie w razie potrzeby wprowadzić korekty<sup>5</sup>. Wykonawcą i podmiotem, który ma za zadanie odpowiadać za monitoring Strategii Rozwoju Gminy Nowe Miasto nad Wartą jest instytucja zarządzająca daną strategią, w tym przypadku Urząd Gminy Nowe Miasto nad Wartą. Monitoring strategii powinien być prowadzony na każdym poziomie danej interwencji, dla jednego projektu (tutaj inwestycji), realizacji konkretnych celów jak i całego programu Strategii. Monitoring powinien zostać wprowadzony w momencie realizacji konkretnej inwestycji (w tym realizacji celów operacyjnych oraz zadań). Raporty monitoringowe, w zależności od realizowanych zadań, przeprowadzane powinny być w cyklu rocznym, półrocznym bądź kwartalnym.

Aby monitorować strategię w sposób kompleksowy, ważny jest dobór odpowiednich wskaźników, pozwalających na ich późniejszą analizę. Jako, że rekomenduje się przeprowadzanie corocznych sprawozdań z wdrażania strategii rozwoju, proces monitoringu, niezależnie od wykonywanych inwestycji, powinien zostać przeprowadzony i wyodrębniony w Raporcie o Stanie Gminy za rok bazowy. W Raporcie powinny znaleźć się informacje na temat wdrażania strategii (na jakim etapie realizacji strategii aktualnie znajduje się gmina, w tym które cele udało się zrealizować oraz w jakim stopniu, jak i poziom osiągnięcia danych wskaźników i wydatków powierzonych na poszczególne zadania zawarte w Strategii). Wyznacza się proces konstrukcji mierników strategicznych, składający się z następujących etapów:

---

<sup>5</sup> Podręcznik monitoringu i ewaluacji lokalnych Strategii Rozwoju. Lider Ewaluacji 2014. Warszawa 2017.



## **STRATEGIA ROZWOJU GMINY NOWE MIASTO NAD WARTĄ NA LATA 2021 - 2030**

### **1. Powołanie zespołu**

Do określania mierników powinna zostać zaangażowana grupa osób, określająca terminologię oraz metodykę postępowania.

### **2. Analiza wytycznych**

W odpowiedzi na bieżące zmiany zachodzące w otoczeniu społeczno-gospodarczym, przestrzennym oraz środowiskowym gminy, realizatorzy i podmioty odpowiedzialne za wdrażanie niniejszej Strategii będą dostosowywać oraz aktualizować wskazane w dokumencie mierniki wyznaczające stopień realizacji zamierzonych celów. W przypadku braku możliwości pozyskania danych bądź zmiany procedury statystycznej, realizator usunie wyodrębnione w procesie tworzenia dokumentu mierniki lub przekształci dany miernik. Do określenia kluczowych procesów mogących mieć znaczenie dla aktualizacji mierników można uwzględnić poniższe pytania:

- Czy w pobliżu określonego działania możliwe jest zbieranie danych źródłowych?
- Kto lub co może dostarczyć takie dane?
- W jaki sposób możemy zbierać te dane, minimalizując koszty i błędy?
- Czy możliwe jest zbieranie dodatkowych danych dla dalszych analiz?

Jeżeli odpowiedź na któreś z powyższych pytań sprawi trudność, należy rozważyć aktualizację bądź ponowne sformułowanie miernika.

### **3. Kryteria oceny projektowanych mierników**

Mierniki ocenia się w aspekcie ilościowym oraz jakościowym. Wyodrębnione na etapie tworzenia strategii mierniki ilościowe analizuje się w okresie średniookresowym oraz docelowym (tj. w roku 2025 oraz 2030). Mierniki jakościowe, tj. stopień realizacji poszczególnych celów, trudności w ich realizacji określa się w corocznym raporcie o stanie gminy.



## STRATEGIA ROZWOJU GMINY NOWE MIASTO NAD WARTĄ NA LATA 2021 - 2030

### Ewaluacja

Ewaluacja stanowi systematyczne badanie Strategii Rozwoju poprzez oszacowanie jakości oraz wartości procesu i efektów wdrażania inwestycji oraz zadań publicznych zawartych w strategii (cele strategiczne). Zaleca się działanie na rzecz ewaluacji według schematu:



Zakres ewaluacji danego dokumentu stanowi materiał empiryczny dający podstawę do analiz i oceny trafności, skuteczności, efektywności, użyteczności, trwałości jak i spójności Strategii Rozwoju. Zaleca się zlecenie ewaluacji zewnętrznym wykonawcom w celu obiektywnej oraz niezależnej oceny jej wykonania. Nie jest to jednak zabieg konieczny. Zakres i ocenę realizacji Strategii może przeprowadzić powołany do tego zespół ekspertów. Jednakże, rekomenduje się w tym względzie pomoc ze strony zewnętrznych jednostek takich jak: mieszkańcy, podmioty gospodarcze, rolnicy, inwestorzy, jednostki pomocnicze (pracownicy GOK, OPS-u, szkół, Sołtysi), którzy powinni brać udział w ocenie przeprowadzonych działań w ujęciu całościowym.

Dane monitoringowe powinny stanowić wstęp do realizacji ewaluacji Strategii. Ewaluacja powinna służyć wskazaniu, dlaczego dane wskaźniki nie zostały zrealizowane, analizie wykonanych działań pod względem ich trafności i konieczności,



## **STRATEGIA ROZWOJU GMINY NOWE MIASTO NAD WARTĄ NA LATA 2021 - 2030**

ocenie pozytywnych i negatywnych skutków, które poprzedzały wykonane cele strategiczne (w tym operacyjne), w danym roku bazowym.

Zaleca się wykorzystanie metody ewaluacji *on-going*, która mówi o realizacji ewaluacji w trakcie wdrażania inwestycji (gdy jej użycie będzie zasadne i zajdzie taka potrzeba) lub gdy wystąpią problemy we wdrażaniu Strategii, które należy poddać analizie. W danej sytuacji należy stworzyć raport zawierający kluczowe problemy, ukazując wskaźniki dostępne w corocznych raportach o stanie gminy oraz sposoby ich rozwiązywania. Co więcej, zaleca się również wykorzystanie metody *ex-post*, która określa realizację ewaluacji w momencie zakończenia planowanych działań lub na samym końcu ich realizacji. W danym przypadku, jako rok stworzenia podsumowującego raportu z przebiegu wdrażania i realizacji Strategii Rozwoju Gminy Nowe Miasto nad Wartą podaje się rok 2030. W danym przypadku należy stworzyć stosowne badanie (rekomenduje się badanie ankietowe), skierowanie do odbiorców Strategii – mieszkańców, władz gminy, rolników, inwestorów, przedsiębiorców itp., które ma na celu podsumowanie istniejącego dokumentu, stworzenie wniosków, podsumowanie działań oraz dobrych praktyk na kolejne lata.

Strategia Rozwoju Gminy jest jednym z najważniejszych dokumentów strategicznych w gminie, który warunkuje jej rozwój oraz funkcjonowanie. Ma za zadanie niwelować istniejące bariery na rzecz wykorzystywania lokalnych atutów. Strategia Rozwoju Gminy Nowe Miasto nad Wartą na lata 2021-2030 powstała w ścisłej współpracy z Urzędem Gminy, w tym z Wójtem, pracownikami Urzędu oraz jednostkami organizacyjnymi.

**Wszystkim zaangażowanym uczestnikom dziękujemy za aktywny udział w procesie tworzenia Strategii Rozwoju.**



## STRATEGIA ROZWOJU GMINY NOWE MIASTO NAD WARTĄ NA LATA 2021 - 2030



We współpracy z Urzędem Gminy Nowe Miasto nad Wartą





## STRATEGIA ROZWOJU GMINY NOWE MIASTO NAD WARTĄ NA LATA 2021 - 2030

### Spis rysunków/wykresów/tabel

Rysunek 1. Sieć transportowa w gminie Nowe Miasto nad Wartą .....	7
Rysunek 2. Formy ochrony przyrody w Gminie Nowe Miasto nad Wartą.....	8
Rysunek 4. Udział bezrobotnych zarejestrowanych w liczbie ludności w wieku produkcyjnym w gminach powiatu średzkiego w 2020 roku.....	15
Rysunek 5. Obszary strategicznej interwencji w województwie wielkopolskim.....	26
Rysunek 6. Użytkowanie terenu w gminie Nowe Miasto nad Wartą .....	41
Rysunek 7. Model struktury funkcjonalno-przestrzennej gminy Nowe Miasto nad Wartą .....	42
Wykres 1. Przyrost naturalny w gminach powiatu średzkiego w latach 2018 - 2020.....	9
Wykres 2. Wyniki egzaminu ósmoklasisty w gminie Nowe Miasto nad Wartą na tle powiatu średzkiego i województwa wielkopolskiego w 2020 roku .....	10
Wykres 3. Liczba budynków mieszkalnych podłączonych do sieci wodociągowej w % ogółu budynków mieszkalnych .....	12
Wykres 5. Dochody na 1 mieszkańca w gminach powiatu średzkiego w 2020 roku .....	14
Tabela 1. Ilość wydanych decyzji w gminie Nowe Miasto na Wartą w latach 2018-2020 .....	11
Tabela 2. Odsetek ludności korzystającej z instalacji w gminach powiatu średzkiego w 2020 roku .....	13
Tabela 3. Jednolite części wód podziemnych na terenie gminy Nowe Miasto nad Wartą	42
Tabela 4. Zgodność Strategii Rozwoju Gminy Nowe miasto nad Wartą na lata 2021-2030 ze strategiami na poziomie kraju oraz województwa.....	50
Tabela 5. Planowane inwestycje w gminie Nowe Miasto nad Wartą w latach 2021-2030 .....	61