

OŚRODEK POMOCY SPOŁECZNEJ
ul. Jesionowa 2a
63-040 Nowe Miasto nad Wartą
tel. 61 2874161, 61 2874162,
fax 61 2874584
e-mail: kierownik.ops@gmina-nowe-miasto.pl



Sprawozdanie z działalności Gminnego Ośrodka Pomocy Społecznej w Nowym Mieście nad Wartą za rok 2020

Nowe Miasto nad Wartą, 18 marzec 2021 r.



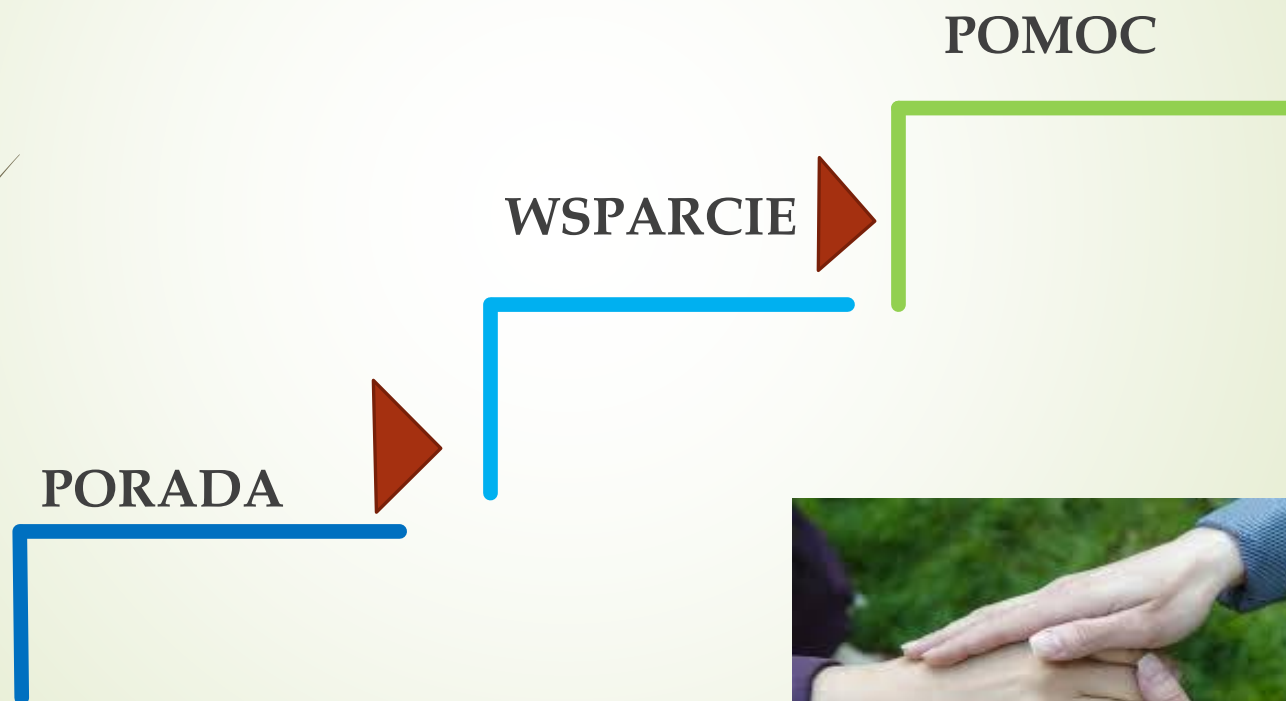
Gminny Ośrodek Pomocy Społecznej w Nowym Mieście nad Wartą jest jednostką organizacyjną Gminy Nowe Miasto nad Wartą. Na przestrzeni lat zakres wykonywanych zadań poszerzył się znacznie. Ośrodek realizuje zadania na podstawie ustawy o pomocy społecznej oraz podejmuje się wiele innych zadań aby sprostać wymaganiom obecnych czasów.



- „ Celem pomocy społecznej jest umożliwienie osobom i rodzinom przezwycięzenie trudnych sytuacji życiowych, których nie są one w stanie pokonać, wykorzystując własne uprawnienia, zasoby i możliwości”
- Art.2 ust.1 ustawy z dnia 12 marca 2004r. o pomocy społecznej

MISJA OŚRODKA

PROFESJONALNA:



Struktura demograficzna Gminy Nowe Miasto nad Wartą

Struktura mieszkańców wg płci i wieku	Mężczyźni		Kobiety		Ogółem	
	2019	2020	2019	2020	2019	2020
Poniżej 18 r. ż.	967	888	892	961	1 859 20%	1 849 20,73%
Mężczyźni 18-64 r. ż. Kobiety 18-59 r. ż.	2 967	2 942	2 584	2 536	5 551 62%	5 478 61,45%
Mężczyźni 65 i więcej Kobiety 60 i więcej	502	506	1 080	1 083	1 582 18%	1 589 17,82%
ogółem	4 436 49%	4 336 48%	4 556 51%	4 580 52%	8 992	8 916

➤ **W 2019 roku:**

liczba urodzeń: 124 osoby

liczba zgonów: 94 osoby

przyrost naturalny: 30 osób

➤ **W 2020 roku:**

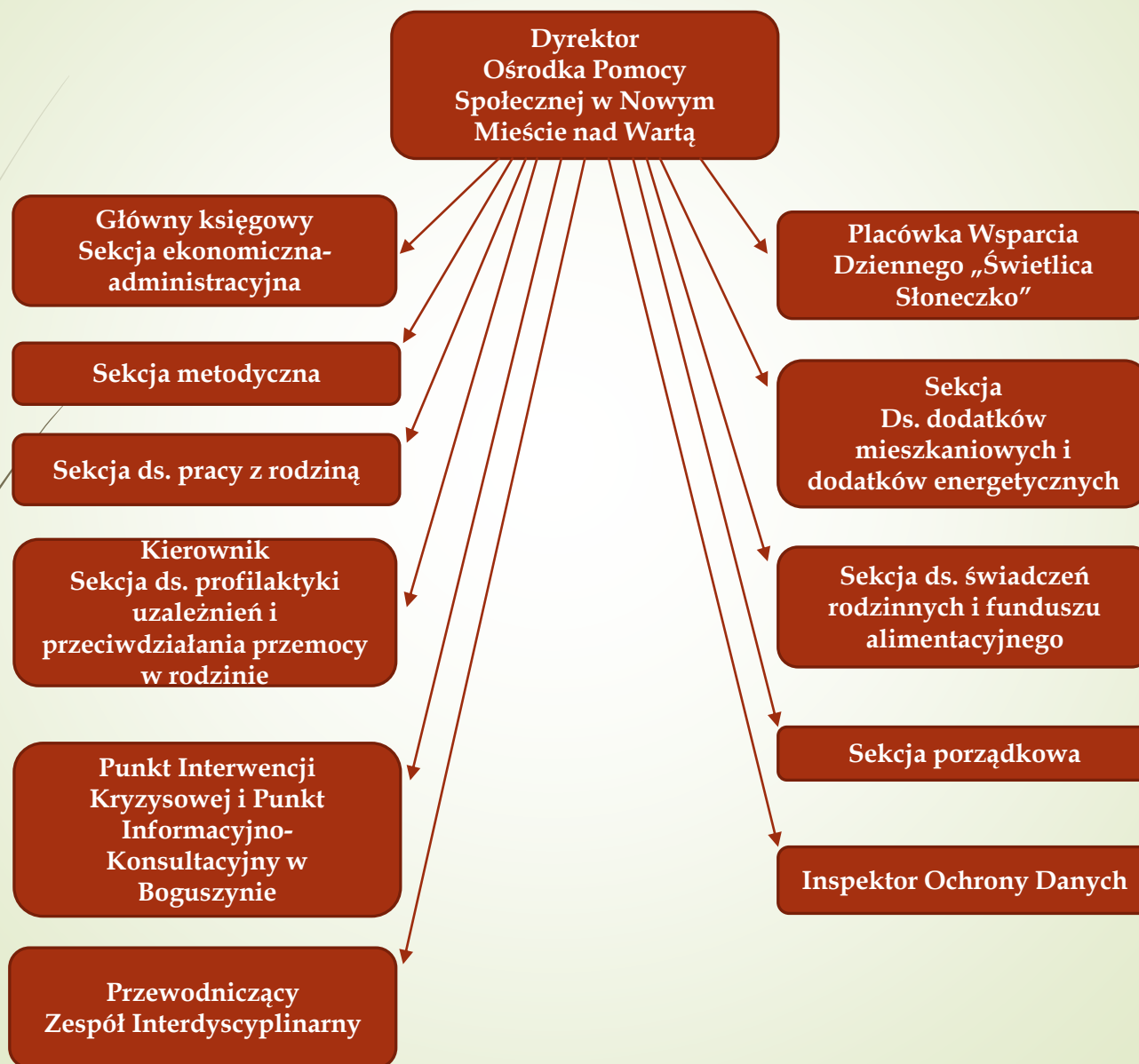
liczba urodzeń: 92 osoby

liczba zgonów: 111 osób

przyrost naturalny: 19 osób



Struktura organizacyjna OPS



ZATRUDNIENIE W OŚRODKU POMOCY SPOŁECZNEJ

W Ośrodku zatrudnionych było:

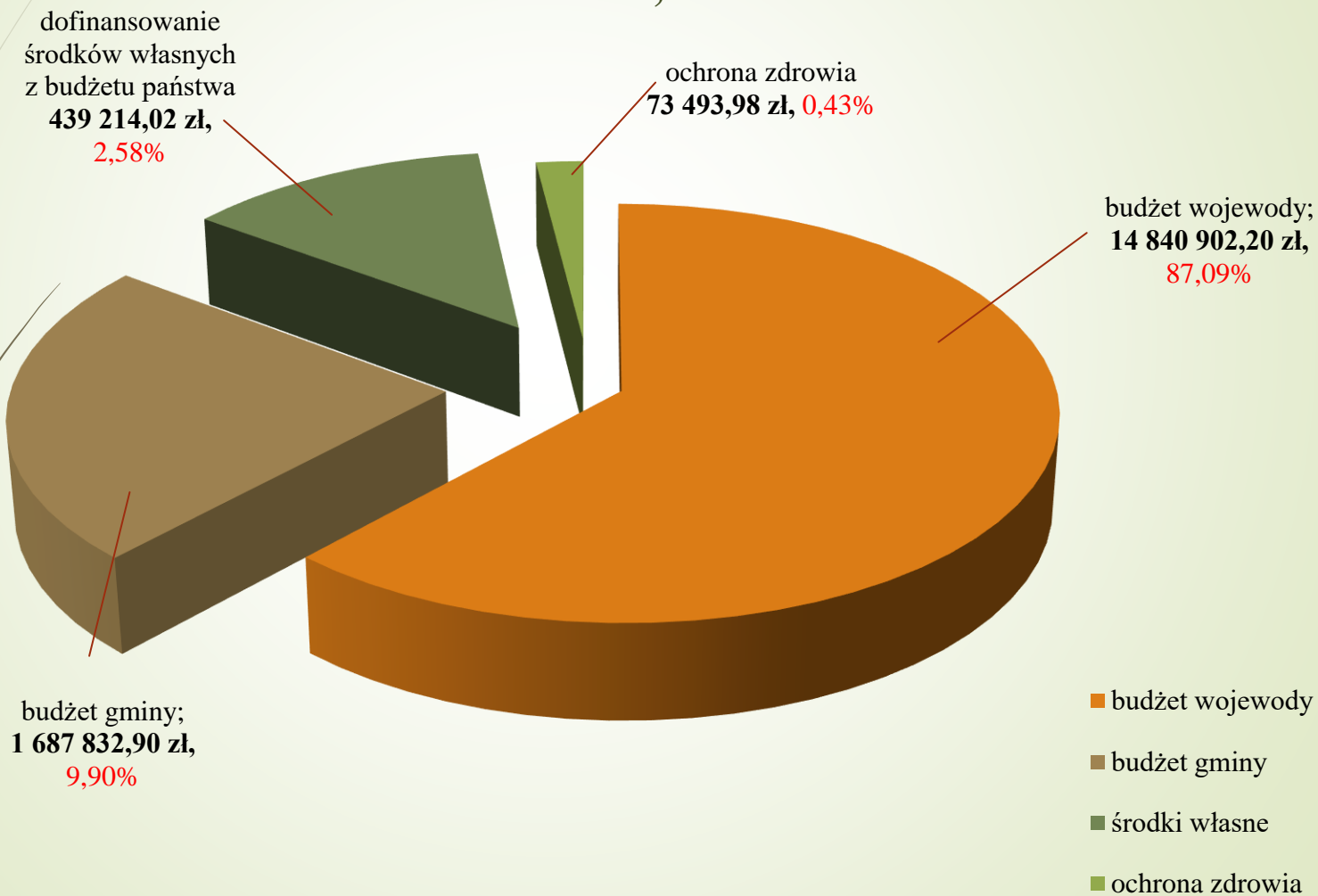
- na podstawie umowy o pracę 17 osób,
- na podstawie umowy cywilno-prawnej 7 osób.

Szeroki zakres realizowanych w Ośrodku zadań wymaga zatrudnienia dobrze przygotowanej i wykształconej kadry.

Wykonanie wydatków

9

Wykonanie wydatków w 2020 roku 17.041.443,10



Kryteria dochodowe w pomocy społecznej

Kryterium dochodowe wg ustawy o pomocy społecznej:

- dla osoby samotnie gospodarującej 701 zł,
- dla osoby w rodzinie: 528 zł

Podstawy do udzielenia pomocy

art. 7 ustawy o pomocy społecznej

Pomocy społecznej udziela się osobom, rodzinom w szczególności z powodu:

- ubóstwa,
- sieroctwa,
- bezdomności,
- bezrobocia,
- niepełnosprawności,
- długotrwałej lub ciężkiej choroby,
- przemocy w rodzinie,
- potrzebie ochrony ofiar handlu ludźmi,
- potrzeby ochrony macierzyństwa lub wielodzietności,

Podstawy do udzielenia pomocy art. 7 ustawy o pomocy społecznej

- ▶ bezradności w sprawach opiekuńczo-wychowawczych i prowadzenia gospodarstwa domowego, zwłaszcza w rodzinach niepełnych lub wielodzietnych,
- ▶ trudności w integracji cudzoziemców, którzy uzyskali w Rzeczypospolitej Polskiej status uchodźcy,
- ▶ trudności w przystosowaniu do życia po zwolnieniu z zakładu karnego,
- ▶ alkoholizmu lub narkomanii,
- ▶ zdarzenia losowego i sytuacji kryzysowej,
- ▶ klęski żywiołowej lub ekologicznej,

Podstawy do udzielenia pomocy art. 7 ustawy o pomocy społecznej

- Przed przyznaniem świadczenia pracownik socjalny przeprowadza w miejscu zamieszkania osoby, rodziny – rodzinny wywiad środowiskowy.
- W ramach systemu pomocy społecznej wydanych zostało 504 decyzji administracyjnych.

Świadczenia z pomocy społecznej

Liczba osób objętych pomocą

ROK	Świadczenia pieniężne (Zasiłek: stały, okresowy, celowy, specjalny celowy)	Świadczenia niepieniężne (usługi opiekuńcze, DPS, ŚDS, mieszkania chronione, itp.)	Praca socjalna	ogółem
2018	205 rodzin 439 osób	94 rodziny 282 osoby	282 rodziny 1100 osób	225 rodzin 503 osoby
2019	201 rodzin 422 osoby	80 rodzin 232 osoby	224 rodziny 489 osób	224 rodziny 489 osób
2020	193 rodziny 438 osób	57 rodzin 182 osoby	220 rodzin 466 osób	193 rodziny 438 osób

Praca Socjalna

→ RELACJA

→ KOMUNIKACJA

→ MOTYWOWANIE



Praca Socjalna

16

- ❖ udzielanie informacji, wskazówek i pomocy w zakresie rozwiązywania wielu spraw życiowych osobom i rodzinom, które samodzielnie nie były zdolne ich rozwiązać,
- ❖ pomoc w zakresie poradnictwa dotyczącego możliwości rozwiązywania problemów i udzielanie pomocy poprzez właściwe instytucje oraz wspieranie w uzyskaniu pomocy,
- ❖ monitorowanie w środowisku życia rodzin pracy Asystentów Rodziny, opiekunek PKPS, osób zatrudnionych w ramach specjalistycznych usług opiekuńczych dla osób z zaburzeniami psychicznymi,
- ❖ monitorowanie rodzin, osób objętych procedurą Niebieska Karta,
- ❖ działania interdyscyplinarne na rzecz rodzin z problemami opiekuńczo-wychowawczymi,
- ❖ wsparcie usługowe w ramach sporządzania dokumentów ZUS, PCPR dot. Finansowania dla osób niepełnosprawnych,
- ❖ pomoc dystrybucji artykułów spożywczych dla osób potrzebujących w ramach programu POPŻ,
- ❖ rozmowy wspierające dotyczące trudnych sytuacji osób lub rodzin na wielu poziomach funkcjonowania np., społecznego, zdrowotnego.

Praca Socjalna
Współpraca z następującymi instytucjami

Sąd Wydział Rodzinny i nieletnich, wydział karny w Środzie Wlkp.

Centrum Usług Wspólnych

Szkoły i przedszkola

Bank Spółdzielczy

Gminny Ośrodek Kultury

Parafie

Prokuratura

Środowiskowy Dom Samopomocy

POLICJA

Zespół Interdyscyplinarny

Szpitala i Ośrodki Zdrowia

Zakłady Karne

Sądowa Służba Kuratorska

Kasa Rolniczego Ubezpieczenia Społecznego

Powiatowy Urząd Pracy

Powiatowy Zespół ds. Orzekania o stopniu Niepełnosprawności

Gminna Komisja Rozwiązywania Problemów Alkoholowych

Powiatowe Centrum Pomocy Rodzinie

Schroniska i noclegownie dla osób bezdomnych

Stowarzyszenia „Płomień nadziei” „Krag”

Zakład Ubezpieczeń Społecznych

Ośrodki Pomocy Społecznej

Domy Pomocy Społecznej

Urząd Gminy

Powody przyznawania pomocy w 2020 roku

Ubóstwo	108
Bezdomność	7
Potrzeba ochrony macierzyństwa	10
Bezrobocie	53
Niepelnosprawność	76
Długotrwała lub ciężka choroba	130
Bezradność w sprawach opiekuńczo wychowawczych i prowadzenia gospodarstwa domowego	49
Przemoc w rodzinie	8
Alkoholizm	26
Zdarzenia losowe	2
Sytuacja kryzysowa	12
Trudności w przystosowaniu do życia po zwolnieniu z zakładu karnego	1

Struktura wydatków z wyszczególnieniem rodzajów świadczeń w 2020 roku

19

Lp.	Rodzaj świadczenia	Liczba rodzin	Kwota wypłaconych świadczeń w złotych
1.	Zasiłki stałe Art. 37 ustawy o pomocy społecznej	33	215 370,70 budżet państwa
2.	Zasiłki okresowe Art. 38 ustawy o pomocy społecznej	62	120 677,19 - 98 760,30 - budżet państwa - 21 916,89 - budżet gminy
3.	Dożywianie - Posiłek w szkole i w domu	59 dzieci 43 osoby	26 585,20 - budżet państwa 27 670,32 - budżet gminy
4.	Zasiłki celowe i specjalne celowe, zakup odzieży, opału, leków Art. 39 i Art.41 ustawy o pomocy społecznej	156 w tym celowe specjalne 77	123 070,43 - budżet gminy
5.	Domy Pomocy Społecznej Art. 54 ustawy o pomocy społecznej	4	152 436,49 - budżet gminy

Struktura wydatków z wyszczególnieniem rodzajów świadczeń w 2020 roku

Lp.	Rodzaj świadczenia	Liczba rodzin	Kwota wypłaconych świadczeń w złotych
6.	Rodziny zastępcze Art.176 ustawy o wspieraniu rodziny i systemie pieczy zastępczej	9 dzieci	79 169,47 - budżet gminy
7.	Wspieranie rodziny asystenci rodziny Art.176 ustawy o wspieraniu rodziny i systemie pieczy zastępczej	30 72 dzieci	125 642,43 - 122 242,43 - budżet gminy - 3 400 - Fundusz Pracy
8.	Świadczenia rodzinne wraz z dodatkami, świadczenia z funduszu alimentacyjnego oraz składki na ubezpieczenia emerytalne i rentowe z ubezpieczenia społecznego	417 rodzin 31 fundusz alimentacyjny	- 3 804 545,86 budżet państwa

Struktura wydatków z wyszczególnieniem rodzajów świadczeń w 2020 roku

21

Lp.	Rodzaj świadczenia	Liczba rodzin	Kwota wypłaconych świadczeń w złotych
9.	Dodatki mieszkaniowe, Dodatek energetyczny	26 0	54 123,39 - budżet gminy
10.	Usługi opiekuńcze Art. 50 ustawy o pomocy społecznej	8	158 196,50 - budżet gminy
11.	Specjalistyczne usługi opiekuńcze dla osób z zaburzeniami psychicznymi w miejscu zamieszkania	17	68 672,00 - budżet państwa
12.	Przeciwdziałanie alkoholizmowi		73 493,98

Struktura wydatków z wyszczególnieniem rodzajów świadczeń w 2020 roku

Lp.	Rodzaj świadczenia	Liczba rodzin	Kwota wypłaconych świadczeń w złotych
13.	Składki na ubezpieczenie zdrowotne opłacane za osoby pobierające niektóre świadczenia z pomocy społecznej, niektóre świadczenia rodzinne	zasilek stały, świadczenie pielęgnacyjne, specjalny zasilek opiekuńczy, zasilek dla opiekuna	74 070,91- budżet państwa
14.	Prace społecznie użyteczne	5	17 000,00 – budżet gminy
15.	Pomoc państwa w wychowaniu dzieci Program Rodzina 500 plus	1056 rodzin 1724 dzieci	10 453 736,30 - budżet państwa

Struktura wydatków z wyszczególnieniem rodzajów świadczeń w 2020 roku

Lp.	Rodzaj świadczenia	Liczba rodzin	Kwota wypłaconych świadczeń w złotych
16.	Wynagrodzenie przyznane opiekunowi przez Sąd za sprawowanie opieki osoby całkowicie ubezwłasnowolnione	3	6 043,23 – budżet państwa
17.	Realizacja programu „Dobry start” 300+	809 1 182 dzieci	366 420,00 – budżet państwa
18.	Bezdomność	3 osoby – mieszkania chronione 3- schronisko dla bezdomnych	29 250,00 – budżet gminy 17 448,00 – budżet gminy
19.	Karta Dużej Rodziny	168 kart	403,50 – budżet państwa

Świadczenia rodzinne



24

Lp.	Rodzaj świadczenia	Liczba świadczeń	Kwota wypłaconych świadczeń w złotych
Zasiłek rodzinny wraz z dodatkami do zasiłku rodzinnego			
1.	Zasiłek rodzinny	6 979	818 826
2.	Dodatek z tytułu urodzenia dziecka (1 000 zł jednorazowo)	25	25 000
3.	Dodatek z tytułu opieki nad dzieckiem w okresie korzystania z urlopu wychowawczego (400 zł miesięcznie)	222	86 319
4.	Dodatek z tytułu samotnego wychowywania dziecka (193 zł miesięcznie)	285	58 285
5.	Dodatek z tytułu kształcenia i rehabilitacji dziecka niepełnosprawnego (90,00/110)	396	43 140
6.	Dodatek z tytułu rozpoczęcia roku szkolnego jednorazowo 100 zł	414	41 358
7.	Dodatek z tytułu wychowywania dziecka w rodzinie wielodzietnej (95,00)	1 153	109 535
8.	Pokrycie wydatków związanych z zamieszkiwaniem w miejscowości, w której znajduje się siedziba szkoły	20	2 260

Świadczenia rodzinne



Lp	Rodzaj świadczenia	Liczba świadczeń	Kwota wypłaconych świadczeń w złotych
9.	Pokrycie wydatków związanych z dojazdem do miejscowości, w której znajduje się siedziba szkoły	1 056	72 864
Świadczenia opiekuńcze			
10.	Zasiłek pielęgnacyjny (215,84)	2 352	507 097
11.	Świadczenie pielęgnacyjne (1830,00), od 01.01.2021r -1 971,00	557	1 001 925
12.	Specjalny zasiłek opiekuńczy (620,00)	128	78 281
Jednorazowe zapomogi z tytułu urodzenia się dziecka			
13.	Jednorazowa zapomoga z tytułu urodzenia się dziecka (1 000,00)	73	73 000
Zasiłek dla opiekuna			
14.	Zasiłek dla opiekuna (620,00)	24	14 880

Świadczenia rodzinne



Lp.	Rodzaj świadczenia	Liczba świadczeń	Kwota wypłaconych świadczeń w złotych
Składki na ubezpieczenie emerytalne i rentowe			
15.	Składki na ubezpieczenie emerytalne i rentowe opłacane za osoby pobierające świadczenia pielęgnacyjne, specjalny zasiłek opiekuńczy, zasiłek dla opiekuna	528	205 289
16.	Składki zdrowotne	420	54 620
17.	Świadczenia rodzicielskie (1 000,00)	291	266 654
18.	„Za życiem” (4 000,00)	1	4 000

Fundusz alimentacyjny

Lp.	Świadczenie	Liczba świadczeń	Kwota wypłaconych świadczeń
Fundusz alimentacyjny			
1.	Świadczenia z funduszu alimentacyjnego	657	218 120

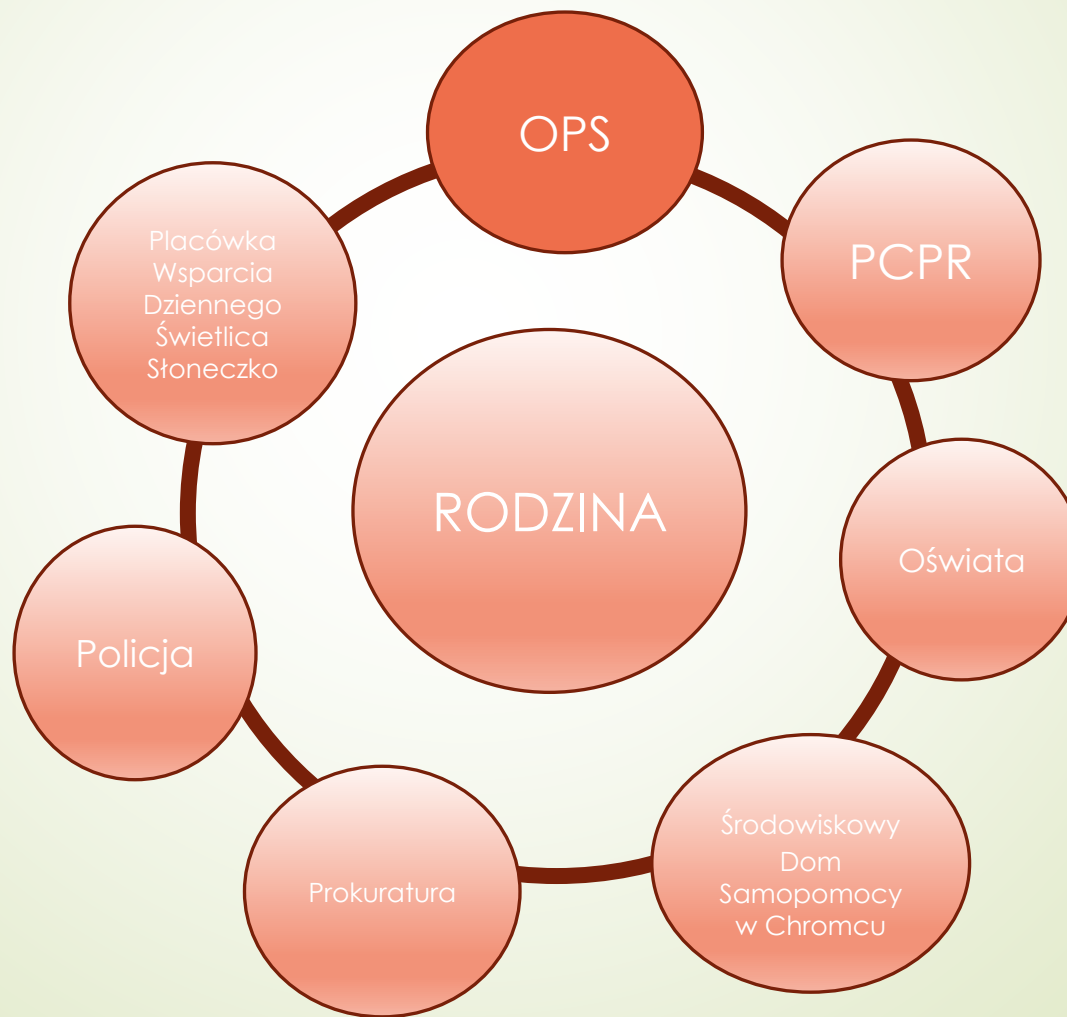


Świadczenie wychowawcze

Lp.	Świadczenie	Liczba świadczeń	Kwota wypłaconych świadczeń
Program Rodzina 500 Plus			
1.	Świadczenie wychowawcze	1 056 rodzin/ 1 724 dzieci	10 453 736,30



LOKALNY SYSTEM WSPARCIA RODZINY



Program Operacyjny Pomoc Żywnościowa 2014-2020

- OPS kwalifikuje oraz wydaje skierowania osobom uprawnionym do otrzymania pomocy żywnościowej i przekazuje organizacjom listy osób zakwalifikowanych do pomocy w ramach Programu PO PŻ.
- Z programu skorzystało łącznie **185** rodzin, tj. 500 osób

Działania OPS w związku z epidemią COVID-19:

- telefoniczny kontakt z osobami znajdującymi się w izolacji domowej i kwarantannie (500 porad),
- stała współpraca ze Stacją Sanitarno-Epidemiologiczną w Środzie Wlkp.,
- sporządzanie aktualnych list osób znajdujących się w kwarantannie i izolacji domowej,
- współpraca interdyscyplinarna z Posterunkiem Policji – kontakt z dzielnicowymi rejonu.

Działania OPS w związku z epidemią COVID-19:

- udzielenie informacji osobom przebywającym w odizolowaniu o wsparciu psychologa w ramach PIK w Boguszyńcu,
- diagnoza środowiska lokalnego pod względem potrzeb osób samotnych, starszych, niepełnosprawnych,
- współpraca z sołtysami wsi,
- zapewnienie przy współpracy z OSP w Klęce dowozu żywności dla osób przebywających w kwarantannie i izolacji domowej,

Działania OPS w związku z epidemią COVID-19:

- dowóz osobisty pracowników OPS niezbędnych leków oraz żywności dla osób w sytuacji kryzysowej,
- współpraca z Fundacją Eisenhowera w ramach dostarczenia darmowych komputerów dla dzieci pozbawionych dostępu do sprzętu i Internetu,
- wsparcie seniorów w ramach Programu Wspieraj Seniora,

Działania OPS w związku z epidemią COVID-19:

- przekazanie samotnym, niepełnosprawnym seniorom życzeń świątecznych w okresie Świąt Bożego Narodzenia,
- prowadzenie poradnictwa przez cały okres pandemii, związanego z udzielaniem informacji o funkcjonowaniu OPS oraz utrzymywanie kontaktu i monitorowanie sytuacji osób niepełnosprawnych, uczestników ŚDS.

Działania na rzecz przeciwdziałania przemocy w rodzinie

Zespół interdyscyplinarny (24 osoby):

- diagnozuje problem przemocy w rodzinie,
- podejmuje działania w środowisku,
- zagrożonym przemocą w rodzinie,
- inicjuje interwencje w środowisku,
- rozpowszechnia informacje o instytucjach, osobach i możliwościach udzielania pomocy w środowisku lokalnym,
- tworzy Grupy Robocze w celu rozwiązania problemów związanych z wystąpieniem przemocy w rodzinie w indywidualnych przypadkach.

Działania na rzecz przeciwdziałania przemocy w rodzinie

Liczba Niebieskich Kart prowadzonych w 2020 roku wyniosła: **28**

Liczba NK spisanych przez Policję: **27**

Liczba NK spisanych przez OPS: **1**

Powołano 51 Grup Roboczych.



POMAGAMY WSPÓLNIE

Funkcjonowanie Gminnego Programu Profilaktyki i Rozwiązywania Problemów Alkoholowych

Na terenie Gminy działają:

- ❖ Placówka Wsparcia Dziennego „Świetlica Słoneczko” w Boguszynie,
- ❖ Świetlice dla dzieci w miejscowości : Skoraczew, Kruczyn, Chromiec, Klęka, Chwałęcín realizujące programy opiekuńczo wychowawcze z zakresu profilaktyki uzależnień i przeciwdziałania przemocy w rodzinie.

Funkcjonowanie Gminnego Programu Profilaktyki i Rozwiązywania Problemów Alkoholowych

W ramach działalności Punktu Konsultacyjnego w Boguszynie odbyło się:

38 porad i konsultacji, skorzystało z nich:

- 15 osób : 6 osób z podejrzeniem uzależnienia od alkoholu lub środków odurzających, 9 osób współuzależnionych.

Funkcjonowanie Gminnego Programu Profilaktyki i Rozwiązywania Problemów Alkoholowych

- ❖ **Punkt Interwencji Kryzysowej w Boguszynie** świadczy poradnictwo psychologiczne i socjalne. Ze wsparcia skorzystało 30 osób, odbyły się 74 rozmowy.
- ❖ **Gminna Komisja Rozwiązywania Problemów Alkoholowych** prowadzi postępowania w przedmiocie uzależnienia od alkoholu w stosunku do osób co do których wpłynęły wnioski o zobowiązanie do podjęcia leczenia odwykowego.

Funkcjonowanie Gminnego Programu Profilaktyki i Rozwiązywania Problemów Alkoholowych

W 2020 roku spośród zgłoszonych 11 osób nadużywających alkoholu (w tym 1 kobieta):

- 3 osoby podjęły dobrowolną współpracę w zakresie leczenia uzależnienia od alkoholu,
- 2 wnioski skierowano o leczenie odwykowe do Sądu Rejonowego w Środzie Wlkp.,
- 6 osób nie podjęło współpracy z Komisją.

Aktywizacja osób starszych:



- ▶ w ramach współpracy z Fundacją Inicjatyw Rozwoju Społecznego seniorzy uczestniczyli w Rządowym Programie na Rzecz Aktywności Społecznej Osób Starszych na lata 2014-2020 pn. „EduAkcja 60+”,
- ▶ w ramach współpracy ze Stowarzyszeniem Pomocy Krąg seniorzy uczestniczyli w dziennych formach usług społecznych – Klubach Seniora w ramach projektu „W KRĘGU – poprawa dostępu do usług społecznych w powiecie średzkim”.

Dziękuję za uwagę

Iwona Golińska

Dyrektor Gminnego Ośrodka Pomocy Społecznej
w Nowym Mieście nad Wartą

tel. 61 2874161, 61 2874162

e-mail: kierownik.ops@gmina-nowe-miasto.pl

www.opsnowemiasto.pl