

Załącznik nr 1 do uchwały Nr XXIII/174/2020
Rady Gminy Nowe Miasto nad Wartą
z dnia 31 grudnia 2020 roku

AGLOMERACJA NOWE MIASTO NAD WARTĄ

(I_d PLWL191N)

GMINA NOWE MIASTO NAD WARTĄ, POWIAT ŚREDZKI, WOJEWÓDZTWO WIELKOPOLSKIE

Listopad 2020

SPIS TREŚCI

Spis treści

1	WSTĘP.....	3
2	WYKORZYSTANE MATERIAŁY	3
3	INFORMACJE O AGLOMERACJI (PO JEJ ZMIANIE)	3
3.1	<i>DŁUGOŚĆ I RODZAJ ISTNIEJĄCEJ I PLANOWANEJ DO BUDOWY SIECI KANALIZACYJNEJ.....</i>	<i>3</i>
3.2	<i>WSKAŹNIK KONCENTRACJI (DLA SIECI PLANOWANEJ).....</i>	<i>4</i>
3.3	<i>LICZBA STAŁYCH MIESZKAŃCÓW AGLOMERACJI I OSÓB CZASOWO PRZEBYWAJĄCYCH W AGLOMERACJI</i>	<i>4</i>
3.4	<i>PRZEMYSŁ OBSŁUGIWANY PRZEZ ISTNIEJĄCĄ SIEĆ KANALIZACYJNĄ</i>	<i>4</i>
3.5	<i>WYZNACZENIE DZIAŁEK GRANICZNYCH AGLOMERACJI</i>	<i>4</i>
4	ISTNIEJĄCA OCZYSZCZALNIA ŚCIEKÓW KOMUNALNYCH.....	5
5	SYSTEM GOSPODARKI ŚCIEKOWEJ.....	5
5.1	<i>ŚREDNIA DOBOWA ILOŚĆ ŚCIEKÓW KOMUNALNYCH POWSTAJĄCYCH NA TERENIE AGLOMERACJI ORAZ SKŁAD JAKOŚCIOWY TYCH ŚCIEKÓW</i>	<i>5</i>
5.2	<i>PRZEPUSTOWOŚĆ OCZYSZCZALNI ŚCIEKÓW W NOWYM MIEŚCIE NAD WARTĄ</i>	<i>6</i>
5.3	<i>ILOŚĆ I SKŁAD JAKOŚCIOWY ŚCIEKÓW PRZEMYSŁOWYCH ODPROWADZANYCH PRZEZ ZAKŁADY DO SYSTEMU KANALIZACJI ZBIORCZEJ</i>	<i>6</i>
5.4	<i>NAZWY ZAKŁADÓW, KTÓRYCH PODŁĄCZENIE DO SYSTEMU KANALIZACJI ZBIORCZEJ JEST PLANOWANE</i>	<i>7</i>
5.5	<i>UZASADNIENIE OKREŚLONEJ RLM AGLOMERACJI NOWE MIASTO NAD WARTĄ</i>	<i>7</i>
5.6	<i>ILOŚĆ ŚCIEKÓW POWSTAJĄCYCH NA TERENIE AGLOMERACJI NIEOBJĘTYCH SYSTEMEM KANALIZACJI ZBIORCZEJ, GDZIE ZASTOSOWANO SYSTEMY INDYWIDUALNE ALBO PLANUJE SIĘ ZASTOSOWANIE SYSTEMÓW INDYWIDUALNYCH LUB INNYCH ROZWIĄZAŃ ZAPEWNIAJĄCYCH TAKI SAM POZIOM OCHRONY ŚRODOWISKA JAK W PRZYPADKU SYSTEMÓW KANALIZACJI ZBIORCZEJ.....</i>	<i>7</i>
6	STREFY OCHRONNE UJĘĆ WODY.....	7
7	OBSZARY OCHRONNE ZBIORNIKÓW WÓD ŚRÓDLĄDOWYCH.....	9
8	FORMY OCHRONY PRZYRODY, O KTÓRYCH MOWA W ART. 6 USTAWY Z DNIA 16 KWIECZNIA 2004 R. O OCHRONIE PRZYRODY.....	9

I. CZĘŚĆ OPISOWA

1 WSTĘP

Dotychczasowa aglomeracja powstała na podstawie Rozporządzenia Nr 93/06 Wojewody Wielkopolskiego z dnia 9 maja 2006 r. w sprawie wyznaczenia aglomeracji Nowe Miasto nad Wartą. Aglomeracja Nowe Miasto nad Wartą określa obszar o równoważnej liczbie mieszkańców 3.200. Aglomeracja Nowe Miasto nad Wartą obejmuje swym zasięgiem tereny objęte systemem kanalizacji zbiorczej zakończonym oczyszczalnią ścieków zlokalizowaną w Nowym Mieście nad Wartą, położone w powiecie średzkim, w gminie Nowe Miasto nad Wartą. Obszar aglomeracji Nowe Miasto nad Wartą wyznaczono na terenie miejscowości: Nowe Miasto nad Wartą, Klęka, Aleksandrów, Wolica Kozia, Wolica Nowa.

W Aglomeracji Nowe Miasto nad Wartą docelowo planuje się likwidację oczyszczalni ścieków w Nowym Mieście nad Wartą i przesyłanie ścieków kolektorem sanitarnym do oczyszczalni ścieków w Cielczy w gminie Jarocin

2 WYKORZYSTANE MATERIAŁY

1. Rozporządzenie Nr 93/06 Wojewody Wielkopolskiego z dnia 9 maja 2006 r. w sprawie wyznaczenia aglomeracji Nowe Miasto nad Wartą. Aglomeracja Nowe Miasto nad Wartą.
2. Zmiana Studium Uwarunkowań i Kierunków Zagospodarowania Przestrzennego Gminy Nowe Miasto nad Wartą – uchwała Rady Gminy Nowe Miasto nad Wartą Nr XLII/247/2014 z dnia 29 maja 2014r.
3. Miejscowe plany zagospodarowania przestrzennego – <https://www.gmina-nowe-miasto.pl/>
4. Ustawa z dnia 20 lipca 2017 r. – Prawo wodne (Dz. U. z 2020 r. poz. 310, z późn. zm.).
5. Rozporządzenie Ministra Gospodarki Morskiej i Żeglugi Śródlądowej z dnia 27 lipca 2018 r. w sprawie sposobu wyznaczania obszarów i granic aglomeracji (Dz. U. z 2018 r. poz. 1586).
6. Wytyczne do wyznaczania, zmiany lub likwidacji obszarów i granic aglomeracji, MGMIŻŚ, PGW Wody Polskie – 2019.

3 INFORMACJE O AGLOMERACJI (PO JEJ ZMIANIE)

3.1 DŁUGOŚĆ I RODZAJ ISTNIEJĄCEJ I PLANOWANEJ DO BUDOWY SIECI KANALIZACYJNEJ

Długość istniejącej i planowanej do budowy sieci kanalizacyjnej [w km]

Lp.	Nazwa miejscowości	SIEĆ ISTNIEJĄCA		SIEĆ PLANOWANA	
		Rodzaj sieci kanalizacyjnej		Rodzaj sieci kanalizacyjnej	
		grawitacyjna	tłoczna	grawitacyjna	tłoczna
1	Agglomeracja Nowe Miasto nad Wartą	10,982	9,012	-	-
	Razem	10,982	9,012	-	-
	Razem	19,994		-	
	Ogółem	19,994			

3.2 WSKAŹNIK KONCENTRACJI (DLA SIECI PLANOWANEJ)

Budowa nowej sieci nie jest planowana.

3.3 LICZBA STAŁYCH MIESZKAŃCÓW AGLOMERACJI I OSÓB CZASOWO PRZEBYWAJĄCYCH W AGLOMERACJI

Lp.	Nazwa miejscowości	Liczba mieszkańców aglomeracji					
		OGÓŁEM		Podłączeni do kanalizacji		Planowani do podłączenia	
		Stali mieszkańcy aglomeracji	Osoby* czasowo przebywające	Stali mieszkańcy aglomeracji	Osoby* czasowo przebywające	Stali mieszkańcy aglomeracji	Osoby* czasowo przebywające
1	Aleksandrów	220	2	220	2	0	0-
11	Kłęka	602	7	602	7	0	0
19	Nowe Miasto nad Wartą	1537	13	1537	13	0	0
28	Wolica Kozia	167	4	167	4	0	0
29	Wolica Nowa	161	5	161	5	0	0
	Razem	2687	31	2687	31	0	0
	Ogółem	2718		2718			

*Osoby czasowo przebywające w aglomeracji – to zarejestrowane miejsca noclegowe w hotelach, ośrodkach wypoczynkowych, pensjonatach oraz miejsca noclegowe w domkach letniskowych.

3.4 PRZEMYSŁ OBSŁUGIWANY PRZEZ ISTNIEJĄCĄ SIEĆ KANALIZACYJNĄ

W granicach aglomeracji Nowe Miasto nad Wartą brak jest zakładów przemysłowych odprowadzających ścieki do systemu kanalizacji zbiorczej.

3.5 WYZNACZENIE DZIAŁEK GRANICZNYCH AGLOMERACJI

Aglomeracja została ograniczona działkami o numerach:

11/4 11/3 11/1.1 12 13 14 15 16/1 16/2 17/1 18 19 20
 21 22 23 44/1 42/2 45/1 47/747/3 47/6 48 49/1 49/2
 50 51 52 53/1 54/4 55 56/2 59 61/2 62 63/1 66/4
 68/5 70/1 72/2 73 206/3 207/5 207/3 208 209 210 211 212
 213/1 213/2 214 215 216/1 216/2 551 561 571/5 572 573/2 573/1
 574 575 576 577 578 579/9 579/7 579/3 579/2 579/1 580/2
 312/16 593/20 593/21 590/18 590/19 590/17 594 9 7 685 684 682
 675 672 669 667 666 660 651 647 645 643 640 639
 638 637 634 9302/2 239/3 9302/1 432/5 436/24 746 429/9 4 90/1
 34/1 641/1 169 186 187 191 199/2 201 207/1 210 209 194
 167 165 86 87 88 166 160/4 160/3 160/13 160/12 160/11 160/8
 160/9 221 219/12 218 165 56 87 88 84 232/2 231 230
 230/1 229 228 223/2 222 9219/1 9219/7 132/3 93 94/8 114/3 114/4

146/1	145	24	139	74	77	86	85/1	85/9	84	47/5	56/2
62/7	66	4/1	1/8	44/2	31/6	214/2	9236/7	31/15	293	9236/12	
25	22/7	22/10	22/12	20	19	56/3	49/4	9244/4	56/1	10	9/1
9/2	8	4/6	1/1	13/23	12	11/3	11/9				

4 ISTNIEJĄCA OCZYSZCZALNIA ŚCIEKÓW KOMUNALNYCH

Obecnie funkcjonująca oczyszczalnia Nowe Miasto nad Wartą zlokalizowana jest na działce nr 26/1 i 27/3, obręb nr 0014 Nowe Miasto nad Wartą. Odbiornik ścieków oczyszczonych wskazany został jako rów melioracji szczegółowej R-1 (działka nr 30/1).

a) ilość oczyszczonych ścieków wprowadzanych do odbiornika:

$$Q_{\text{hmax}} = 35,5 \text{ m}^3/\text{h}$$

$$Q_{\text{d. śr.}} = 312,0 \text{ m}^3/\text{d}$$

$$Q_{\text{roczne max.}} = 156\,950,0 \text{ m}^3/\text{rok}$$

a) jakość wprowadzanych ścieków do odbiornika:

$$S_{\text{BZT}_5} \leq 25,0 \text{ mgO}_2/\text{l}$$

$$S_{\text{ChZT}} \leq 125,0 \text{ mgO}_2/\text{l}$$

$$S_{\text{zaw.og}} \leq 35,0 \text{ mg/l}$$

$$S_{\text{węglowodory ropopochodne}} \leq 15,0 \text{ mg/l}$$

wielkość oczyszczalni: 3200 RLM

5 SYSTEM GOSPODARKI ŚCIEKOWEJ

5.1 ŚREDNIA DOBOWA ILOŚĆ ŚCIEKÓW KOMUNALNYCH POWSTAJĄCYCH NA TERENIE AGLOMERACJI ORAZ SKŁAD JAKOŚCIOWY TYCH ŚCIEKÓW

- ścieki dopływające siecią kanalizacyjną: 230 m³/d,
 - ścieki dowożone: 0 m³/d,
- Razem: 230 m³/d.

Na podstawie prowadzonych badań aktualne parametry jakościowe ścieków komunalnych dopływających do oczyszczalni są następujące:

Ścieki surowe

Oznaczenie	Jednostka	Wyniki pomiaru
BZT ₅	mgO ₂ /l	1071,67
CHZT	mgO ₂ /l	2170,50
Azot ogólny	mg N/l	n.d
Fosfor ogólny	mg P/l	n.d
Zawiesina ogólna	mg/l	1376,67
Odczyn pH	-	7,37

Ścieki oczyszczone

Oznaczenie	Jednostka	Wyniki pomiaru
BZT ₅	mgO ₂ /l	17,60
CHZT	mgO ₂ /l	101,52
Azot ogólny	mg N/l	n.d
Fosfor ogólny	mg P/l	n.d
Zawiesina ogólna	mg/l	20,33
Odczyn pH	-	7,75

5.2 PRZEPUSTOWOŚĆ OCZYSZCZALNI ŚCIEKÓW W NOWYM MIEŚCIE NAD WARTĄ

Nominalna przepustowość oczyszczalni ścieków w Nowym Mieście nad Wartą wynosi:

- średnia dobowa: 450 m³/d,
- max. godzinowa: 30 m³/h,
- max. roczna: 156 950 m³/r.

Średnia ilość ładunku została wyznaczona zgodnie z poniższym zestawieniem:

	NOWE MIASTO NAD WARTĄ								
	II 2019	IV 2019	VI 2019	VIII 2019	X 2019	XII 2019	SUMA		ŚREDNIA
BZT 5	400,0	1510,0	420,0	700,0	800,0	2600,0	6430,0	6	1071,7
ChzT	757,0	2351,0	800,0	1419,0	1908,0	5788,0	13023,0	6	2170,5
Zawiesina ogólna	440,0	1820,0	200,0	560,0	1340,0	3900,0	8260,0	6	1376,7
pH	7,8	7,0	6,9	7,3	7,3	7,9	44,2	6	7,4

Obciążenie oczyszczalni ścieków wynosi: 230 m³/d × 1071,7 mgO₂/l: 60 gO₂/d = 4108,18 RLM

Średnia ilość ładunku jest wyższa niż projektowana na 3200 LRM oczyszczalnia ścieków.

Obciążenie hydrauliczne oczyszczalni wynosi średnio 230,0 m³/d.

W Aglomeracji Nowe Miasto nad Wartą docelowo planuje się likwidację oczyszczalni ścieków w Nowym Mieście nad Wartą i przesyłanie ścieków kolektorem sanitarnym do oczyszczalni ścieków w Cielczy w gminie Jarocin.

5.3 ILOŚĆ I SKŁAD JAKOŚCIOWY ŚCIEKÓW PRZEMYSŁOWYCH ODPROWADZANYCH PRZEZ ZAKŁADY DO SYSTEMU KANALIZACJI ZBIORCZEJ

Brak jest ścieków przemysłowych odprowadzanych przez zakłady do systemu kanalizacji zbiorczej.

5.4 NAZWY ZAKŁADÓW, KTÓRYCH PODŁĄCZENIE DO SYSTEMU KANALIZACJI ZBIORCZEJ JEST PLANOWANE

Nie jest planowane podłączenie zakładów do kanalizacji zbiorczej.

5.5 UZASADNIENIE OKREŚLONEJ RLM AGLOMERACJI NOWE MIASTO NAD WARTĄ

Wyszczególnienie	RLM
Liczba stałych mieszkańców korzystających z istniejącej sieci kanalizacyjnej	2687
Liczba stałych mieszkańców planowanych do podłączenia do projektowanej sieci kanalizacyjnej	0
Liczba osób czasowo przebywających korzystających z sieci kanalizacyjnej	31
Liczba osób czasowo przebywających planowanych do podłączenia do projektowanej sieci kanalizacyjnej	0
Równoważna Liczba Mieszkańców wynikająca z dobowego ładunku ścieków odprowadzanych przez zakłady przemysłowe korzystające z istniejącej sieci kanalizacyjnej	0
Równoważna Liczba Mieszkańców wynikająca z dobowego ładunku ścieków, który będzie odprowadzanych przez zakłady przemysłowe planowane do podłączenia do sieci kanalizacyjnej	0
Liczba mieszkańców oraz osób czasowo przebywających na terenie aglomeracji, korzystających z indywidualnych systemów oczyszczania ścieków komunalnych (przydomowe oczyszczalnie ścieków, zbiorniki bezodpływowe), nie planowanych do podłączenia do sieci, określona na podstawie rejestrów prowadzonych przez gminę	60
Równoważna Liczba Mieszkańców RLM (suma)	2778

5.6 ILOŚĆ ŚCIEKÓW POWSTAJACYCH NA TERENIE AGLOMERACJI NIEOBJĘTYCH SYSTEMEM KANALIZACJI ZBIORCZEJ, GDZIE ZASTOSOWANO SYSTEMY INDYWIDUALNE ALBO PLANUJE SIĘ ZASTOSOWANIE SYSTEMÓW INDYWIDUALNYCH LUB INNYCH ROZWIĄZAŃ ZAPEWNIAJĄCYCH TAKI SAM POZIOM OCHRONY ŚRODOWISKA JAK W PRZYPADKU SYSTEMÓW KANALIZACJI ZBIORCZEJ

Na obszarze aglomeracji powstaje średnio rocznie ok. 1800 m³ ścieków, które są oczyszczane w przydomowych oczyszczalniach ścieków lub dowożone taborem asenizacyjnym do oczyszczalni ścieków w Cielczy, Gmina Jarocin.

6 STREFY OCHRONNE UJĘĆ WODY

Na obszarze aglomeracji Nowe Miasto nad Wartą eksploatowane są 2 ujęcia wód podziemnych połączone z hydroforniami o parametrach:

1) Hydrofornia Nowe Miasto nad Wartą,

- a) Pobór wody podziemnej do celów pitnych oraz socjalno-bytowych i technologicznych następuje z zachowaniem następujących warunków:

- Ilość pobranej wody
 $Q_n = 16,36 \text{ m}^3/\text{h}$

$$Q_{dmax} = 460 \text{ m}^3/\text{d}$$

$$Q_{\text{sr.dob}} = 392,60 \text{ m}^3/\text{d}$$

$$Q_{\text{roczne}} = 143\,290 \text{ m}^3/\text{rok}$$

- Ujęcie stanowią 2 studnie:

Nr 3 o głębokości 97,0 m oraz nr 4 o głębokości 93,5 m o zatwierdzonych zasobach eksploatacyjnych decyzją MOŚZNiL Nr KDH/O13/5487/90 z dnia 17.04.1990 r. w ilości 37,5 m³/h przy depresji $s = 9,1$ m. Woda ujmowana jest z utworów mioceńskich.

- b) Urządzenia pomiarowe: wodomierz.

2) Hydrofornia Wolica Kozia.

- a) pobór wód podziemnych z ujęcia wody zlokalizowanego na działkach nr 219/11 i 219/12 w m. Wolica Kozia, gm. Nowe Miasto nad Wartą, z zachowaniem następujących warunków:

- ilość pobieranej wody:

$$Q_{hmax} = 20,0 \text{ m}^3/\text{h}$$

$$Q_{d.\text{średnie}} = 204,1 \text{ m}^3/\text{d}$$

$$Q_{\text{rocz.max}} = 74\,500,0 \text{ m}^3/\text{rok}$$

w tym z utworów:

plejstocenijskich: $Q_{hmax} = 20,0 \text{ m}^3/\text{h}$

$$Q_{d.\text{średnie}} = 102,05 \text{ m}^3/\text{d}$$

$$Q_{\text{rocz.max}} = 37\,250,0 \text{ m}^3/\text{rok}$$

mioceńskich: $Q_{hmax} = 20,0 \text{ m}^3/\text{h}$

$$Q_{d.\text{średnie}} = 102,05 \text{ m}^3/\text{d}$$

$$Q_{\text{rocz.max}} = 37\,250,0 \text{ m}^3/\text{rok}$$

- okres prowadzenia poboru wody: cały rok,
- cel prowadzenia poboru wody: zaopatrzenie wodociągu komunalnego,
- ujęcie stanowią studnie głębinowe: nr 1 o głębokości 142,0 m ppt i nr 2 o głębokości 38,0 m ppt o zatwierdzonych zasobach eksploatacyjnych decyzją Urzędu Wojewódzkiego w Poznaniu z dnia 29.09.1979 r. znak: GP-III-85302-38/79 w ilości $Q = 20,0 \text{ m}^3/\text{h}$ przy depresji $s = 39,0$ m (miocen) i $Q = 60,0 \text{ m}^3/\text{h}$ przy depresji $s = 3,25$ m (plejstocen).
- obiekty i urządzenia do poboru i uzdatniania wody:
 - pompy głębinowe (2 szt.), obudowy studni nr 1 i nr 2 — kręgi żelbetowe $\varnothing 1800$ mm, aerator (1 szt.), filtry pośpieszne $\varnothing 1400$ mm (3 szt.), sprężarki (2 szt.), chlorator (1 szt.), zbiornik retencyjny $V = 100$ m³ (1 szt.),

- b) pomiar ilości wody: 4 wodomierze zamontowane w budynku SUW.

Decyzją nr PO.ZUZ.4.4100.260.2018.JM z dnia 12 lutego 2019 r. Dyrektor Zarządu Zlewni Wód Polskich W Poznaniu ustanowił na rzecz Gminy Nowe Miasto nad Wartą, strefę ochronną, obejmującą wyłącznie teren ochrony bezpośredniej ujęcia wody podziemnej, zlokalizowanego na terenie działki o nr 426/10, obręb Nowe Miasto nad Wartą, gmina Nowe Miasto nad Wartą, powiat średzki, woj. wielkopolskie o wymiarach 20 x 20 m.

Na terenie strefy zakazuje się użytkowania gruntów do celów niezwiązanych z eksploatacją ujęcia wody. Należy także: odprowadzać wody opadowe lub roztopowe w sposób uniemożliwiający przedostawanie się ich do urządzenia służącego do poboru wody, zagospodarować teren zielenią, odprowadzać poza granicę terenu ochrony bezpośredniej ścieki z urządzeń sanitarnych przeznaczonych do użytku dla osób zatrudnionych przy obsłudze urządzeń służących do poboru wody, ograniczyć wyłącznie do niezbędnych potrzeb przebywanie osób niezatrudnionych przy obsłudze urządzeń służących do poboru wody.

7 OBSZARY OCHRONNE ZBIORNIKÓW WÓD ŚRÓDLĄDOWYCH

Na obszarze aglomeracji Nowe Miasto nad Wartą nie ma ustanowionych obszarów ochronnych zbiorników wód śródlądowych.

8 FORMY OCHRONY PRZYRODY, O KTÓRYCH MOWA W ART. 6 USTAWY Z DNIA 16 KWIETNIA 2004 R. O OCHRONIE PRZYRODY

Obszar aglomeracji Nowe Miasto nad Wartą pokrywa się z następującymi formami obszarowej ochrony przyrody:

Obszar Chronionego Krajobrazu

Obszar Chronionego Krajobrazu „Szwajcaria Żerkowska” został ustanowiony uchwałą Nr 74/89 WRN w Kaliszu 28 września 1989 roku. Obszar położony jest w granicach 3 powiatów: jarocińskiego (gmina Żerków i Jarocin), średzkiego (gmina Nowe Miasto n. Wartą) oraz wrzesińskiego (gmina Miłośław). Graniczy od północy z Żerkowsko-Czeszewskim Parkiem Krajobrazowym, a od wschodu z Nadwarciańskim Parkiem Krajobrazowym i Pызdrskim Obszarem Chronionego Krajobrazu. Łącznie Szwajcaria Żerkowska zajmuje 14,750 ha.

Celem utworzenia tego obszaru było zabezpieczenie przed zniszczeniem walorów przyrodniczych okolic Żerkowa. Do tych walorów zaliczamy m.in. unikalną rzeźbę terenu, której elementem najbardziej charakterystycznym jest wyniosły pagór morenowy z kulminacjami Łysej Góry i Góry Żerkowskiej o stromych stokach i wysokościach względnych powyżej 50 m. Na terenie OCK „Szwajcaria Żerkowska” występują rzadkie i chronione gatunki roślin, część zbiorowisk roślinnych została objęta ochroną rezerwatową („Czeszewski Las”). Występują tu również rzadkie gatunki zwierząt - w celu ich ochrony powstał rezerwat faunistyczny „Dębno nad Wartą” (gmina Nowe Miasto nad Wartą).

Park Krajobrazowy

Żerkowsko - Czeszewski Park Krajobrazowy rozciąga się wzdłuż dorzecza Warty na terenie gmin: Miłośław, Nowe Miasto nad Wartą i Żerków. Został utworzony Rozporządzeniem Nr 1/94 Wojewodów Poznańskiego i Kaliskiego z 17 października 1994 r. Obecnie obowiązującym aktem prawnym odnoszącym się do Żerkowsko - Czeszewskiego Parku Krajobrazowego jest uchwała Nr XXXVII/730/13 Sejmiku Województwa Wielkopolskiego z dnia 30.09.2013 r. w sprawie utworzenia Żerkowsko - Czeszewskiego Parku Krajobrazowego (Dz. Urz. Woj. Wielkopolskiego poz. 5747).

Park obejmuje obszar 15 640 ha - w tym 1 080 ha północno-wschodniego terenu gminy Nowe Miasto, w okolicach Dębna. Park ten leży w dorzeczu rzeki Warty na granicy zasięgu zlodowacenia

bałtyckiego. Przedmiotem ochrony jest malownicza - bardzo urozmaicona rzeźba terenu, powstała w wyniku działalności lądolodu. Pradolinę Warty z wyraźnie zaznaczonymi terasami zalewowymi i nadzalewowymi zamyka od strony południowej spiętrzona morena czołowa tzw. Wału Żerkowskiego. W pradolinie występują niezwykle malownicze starorzecza, pełniące funkcje zimowisk ptaków wodnych i drapieżnych oraz zwierząt bezkręgowych, z których wiele to gatunki ginące lub chronione.

Szata roślinna parku to przede wszystkim lasy liściaste porastające terasę zalewową i środkową doliny Warty i Lutyni, posiadające charakter zbliżony do pierwotnego, łągi zboczowe oraz lasy przekształcone w monokultury sosnowe. W obniżeniach terenu występują obszary zbiorowisk łąkowych. Stawy, starorzecza, doliny rzek są stanowiskami roślinności wodnej i szuwarowej. Łącznie na terenie Żerkowsko - Czeszewskiego Parku Krajobrazowego stwierdzono występowanie około 800 gatunków roślin naczyniowych, w tym około 20 roślin chronionych. Na terenie Żerkowsko - Czeszewskiego Parku Krajobrazowego niektóre obiekty przyrodnicze zostały objęte dodatkową ochroną, są to: dwa rezerwaty leśne: „Czeszewski Las” i „Dwunastak” oraz jeden faunistyczny „Dębno nad Wartą”. Rezerwat „Dębno nad Wartą” znajduje się na terenie powiatu średzkiego.

Obszary Natura 2000

Dolina Środkowej Warty PLB300002 (OSO) - obszar specjalnej ochrony ptaków (Dyrektywa Ptasia), wprowadzono w 2004 r., obszar biogeograficzny: kontynentalny, powierzchnia: 57104,4 ha. Lokalizacja mapa nr 4 (obszary ptasie). Obszar mający znaczenie dla Wspólnoty Lasów Żerkowsko – Czeszewskich PLH30053 (obszary siedliskowe).

Obszar obejmujący środkowy bieg rzeki Warty uznawany jest za ostoję ptaków o randze ogólnopolskiej. Dolina na tym odcinku ma zmienną szerokość od 500 m do ok. 5 km, wyróżnić można jej kilka fragmentów. Między Uniejowem a Kołem rzeka płynie w kierunku północnym i z obu stron ograniczona jest wałem przeciwpowodziowym. Na wysokości Koła rzeka zmienia swój bieg na równoleżnikowy. Dolina wyraźnie się rozszerza, przyjmując bardziej naturalny charakter, co umożliwia okresowe zalewy. Zmienność biegu Warty ma również odbicie w różnorodnej roślinności obszaru. Wyróżniono tu kilkanaście cennych siedlisk, w tym przede wszystkim górskie i niżowe murawy bliźniczkowe, naturalne, eutroficzne zbiorniki wodne i starorzecza, zmiennowilgotne łąki trzęślicowe i lasy łąkowe oraz nadrzeczne zarośla wierzbowe, murawy kserotermiczne i wydmy śródlądowe z murawami szczotlichowymi. Dno doliny zajmują ekstensywnie użytkowane łąki i pastwiska, a także grunty orne o znacznej powierzchni. Tereny między wałami porastają wikliny nadrzeczne, jak również niewielkie zadrzewienia olchowe. Ornitologicznym „punktem ciężkości” jest Nadwarciański Park Krajobrazowy, zajmujący ok. 40% powierzchni ostoi. Występuje tu ponad 230 gatunków ptaków, z czego ponad połowa to gatunki łąkowe, a 42 wymienione są w załączniku I Dyrektywy Ptasiej. Największa koncentracja ptactwa przypada na czas wędrówek - liczba gęgaw i gęsi zbożowych oraz biało-czelnych wynosi wówczas na terenie ostoi kilkanaście tysięcy osobników, a kaczek do 20 tysięcy. Spośród notowanych tu ssaków na uwagę zasługują coraz częściej pojawiające się bobry i wydry. Świat płazów reprezentują kumak nizinny i traszka grzebieniasta, z ryb występują koza, różanka i piskorz, a z owadów kozioróg dobosz.

W dalszym sąsiedztwie znajdują się następujące formy obszarowej ochrony przyrody:

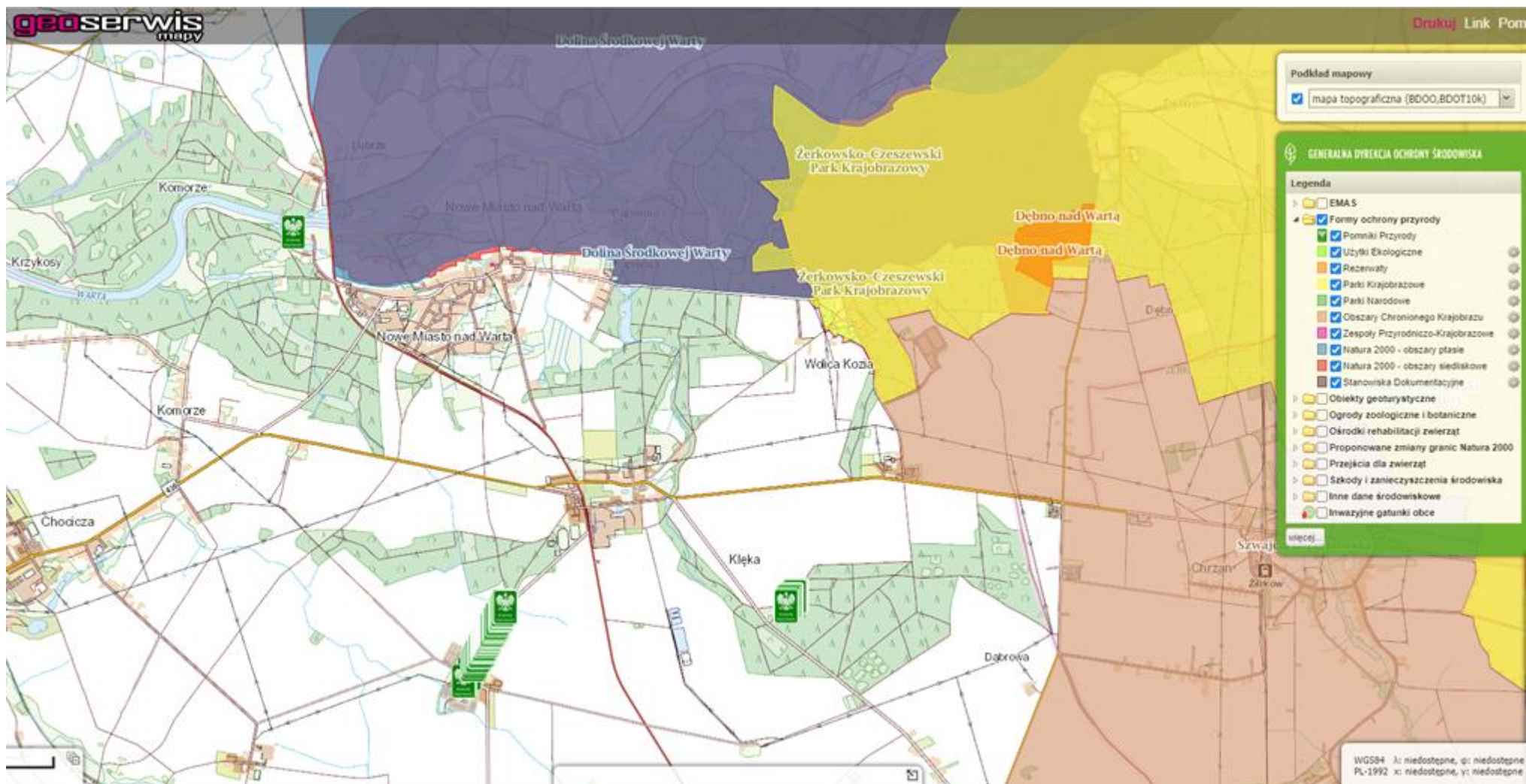
Rezerваты

„Dębno nad Wartą” - to rezerwat faunistyczny w gminie Nowe Miasto nad Wartą utworzony w 1974 r. z inicjatywy prof. dr hab. Jarosława Urbańskiego. Rezerwat wchodzi w skład Żerkowsko - Czeszowskiego Parku Krajobrazowego. Celem ochrony jest zachowanie stanowisk rzadkich zwierząt bezkręgowych i ich siedlisk, w tym wilgotnych lasów i źródlisk, zróżnicowanych populacji zwierząt bezkręgowych, szczególnie rzadkich i chronionych mięczaków. Obejmuje swym zasięgiem 21,62 ha powierzchni, którą pokrywa bardzo zróżnicowana roślinność. Na stromej krawędzi Pradoliny Warciańsko - Odrzańskiej jest to wielogatunkowy drzewostan liściasty z dominującym dębem, a na płaskiej terasie nadzalewowej - łągi z dębami, olszami, wiązami i jesionami. W rezerwacie stwierdzono występowanie łącznie 23 gatunków drzew, spośród których najczęściej występującymi są: olsza czarna, jesion wyniosły, dąb szypułkowy, sosna pospolita, robinia grochodrzew i świerk pospolity. Spotyka się tu również bluszcz pospolity - gatunek chroniony. Rezerwat przyrody utworzony został dla zachowania i ochrony środowiska rzadkich gatunków zwierząt bezkręgowych: ślimaków świdrzyków (wśród których są gatunki wymierające i bardzo rzadkie), ślimaków maskowców oraz równonogów charakterystycznych dla terenów górskich (np. Trachelipus Ratzeburgii). Występuje tutaj między innymi poczwarówka zwężona (*Vertigo angustior*), gatunek wpisany na „czerwoną listę IUCN” i „Polską Czerwoną Księgę Zwierząt”.

Pomniki przyrody

Gmina Nowe Miasto nad Wartą		
318	Skoraczew	Grupa drzew (5 szt.) Dęby szypułkowe - <i>Quercus rob.</i>
319	Skoraczew	Grupa drzew (4 szt.) Platan klonolistny - <i>Platanus acerifolia</i>
460	Kruczyn	Dąb szypułkowy - <i>Quercus rob.</i> - obwód pnia na wysokości pierścienicy 630cm
461	Szyplowo	Sosna pospolita - <i>Pinus silvestris</i> - obwód pnia na wysokości pierścienicy 320cm
462	Aleksandrów - Klęka	Aleja pomnikowa - Kasztanowiec pospolity - <i>Aesculus hippocastanum</i> - P-47, L-49, od 2018 r. 82 szt.
465	Nowe Miasto nad Wartą	Dąb szypułkowy - <i>Quercus rob.</i> - obwód pnia na wysokości pierścienicy 520cm
689/157	Papiernia	Dąb szypułkowy - <i>Quercus rob.</i> - obwód pnia na wysokości pierścienicy 455 cm
690/157	Papiernia	3 szt. Dęby szypułkowe - <i>Quercus robur.</i> Obwody pni na wysokości pierścienicy 330 cm, 390 cm i 300 cm
691/158	Papiernia	Grupa drzew (14 szt.) Dęby szypułkowe - <i>Quercus rob.</i>
692/159	Papiernia	Dąb szypułkowy - <i>Quercus rob.</i> - obwód pnia na wysokości pierścienicy 300cm

693/160	Papiernia	Grupa drzew (8 szt.) Dęby szypułkowe - Quercus rob.
-	Papiernia	Grupa drzew (2 szt.) Klon polny - Acer campestre
694/161	Klęka	Sosna zwyczajna - Pinus silvestris - obwód pnia na wysokości pierścienicy 150cm
695/162	Klęka	Sosna zwyczajna - Pinus silvestris - obwód pnia na wysokości pierścienicy 190cm
696/163	Klęka	Sosna zwyczajna - Pinus silvestris - obwód pnia na wysokości pierścienicy 190cm
697/164	Klęka	Sosna zwyczajna - Pinus silvestris - obwód pnia na wysokości pierścienicy 215cm
698/165	Nowe Miasto nad Wartą	Sosna zwyczajna - Pinus silvestris - obwód pnia na wysokości pierścienicy 180cm
699/166	Klęka	Grupa drzew (8 szt.) Dęby szypułkowe - Quercus rob.
844/94	Nowe Miasto nad Wartą	Sosna zwyczajna - Pinus silvestris - obwód pnia na wysokości pierścienicy 264cm



Przewodniczący Rady
 /-/ Waldemar Tomaszewski

