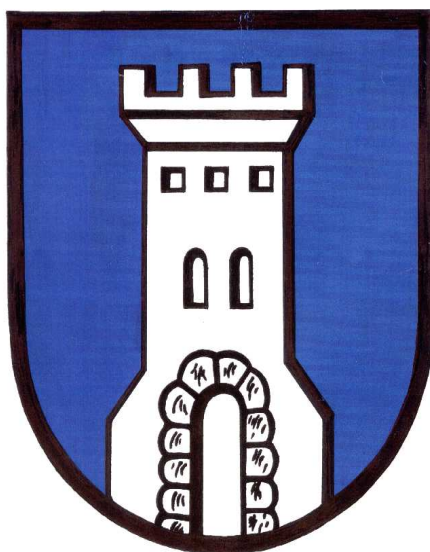


Załącznik Nr 1 do uchwały nr XLII/ 251 /2010
Rady Gminy Nowe Miasto nad Wartą
z dnia 26 sierpnia 2010 r.

Plan odnowy miejscowości WOLICA KOZIA



**w ramach działania:
Odnowa i rozwój wsi objętego Programem
Rozwoju Obszarów Wiejskich na lata
2007 – 2013.**

Opracowanie: Grupa Odnowy Wsi Wolica Kozia

Spis treści:

Str.

I.	Ogólna charakterystyka miejscowości.	3
II.	Inwentaryzacja zasobów służących odnowie miejscowości.	5
III.	Ocena mocnych i słabych stron miejscowości.	9
IV.	Opis planowanych zadań inwestycyjnych i przedsięwzięć aktywizujących społeczność lokalną na okres co najmniej 7 lat od dnia przyjęcia planu odnowy miejscowości.	16
V.	Opis i charakterystyka obszaru o szczególnym znaczeniu dla zaspokajania potrzeb mieszkańców.	17

I. Charakterystyka miejscowości:

1. Położenie

WOLICA KOZIA - miejscowość Wolica Kozia znajduje się w województwie wielkopolskim, powiecie średzkim, gminie Nowe Miasto nad Wartą. Leży na północny – wschód od Nowego Miasta na granicy Żerkowsko - Czeszewskiego Parku Krajobrazowego. W popałowanym terenie bierze początek kilka czystych strumyków. Miejscowość jest oddalona od głównych dróg, wielkich miast i ośrodków przemysłowych. Położenie to sprawia, że są tutaj malownicze krajobrazy, a spokój i cisza sprzyjają odpoczynkowi i rekreacji. Wioska przez wszystkie wieki była zamknięta tzn. posiadała zwartą zabudowę z uwagi na ukształtowanie terenu „w dolince nad strumykiem” i nie „rozrastała się” na boki. Niektórzy do dzisiaj mówią, że aby wyjść z Wolicy Koziej trzeba zawsze iść pod górę. Do czasu powstania studni strumyk służył mieszkańcom za podstawowe źródło wody. Do tej pory woda ta jest zdatna do picia - jest czysta, zimna, źródłana o niezwykłych walorach smakowych. W miejscowości przeważają budynki jednorodzinne, w większości powojenne, z lat 50 tych, otoczone zadbanymi ogródkami. Wielu mieszkańców odnawia i remontuje swoje domy, powstają również nowe budynki mieszkalne.

Sołectwo posiada własną stronę internetową: www.wolicakozia.pl

Mapa położenia miejscowości Wolica Kozia w gminie.



2. Rys historyczny

Wioska powstała wzdłuż strumyka. Osada istniała już w XIV w. Do czasu powstania studni strumyk służył jako podstawowe źródło wody.

Pierwsza wzmianka o Wolicy Koziej pochodzi z zapisków w Kościele w Dębnie z 1410 roku. Wieś należała do dóbr nowomiejskich, ale parafię miała w Dębnie (tak jest do dziś). Wymieniona jest jako jedna z miejscowości zobowiązana do płacenia dziesięciny na rzecz kościoła.

Na terenie wsi zlokalizowane były 2 młyny wodne: Młyn Wilczki, napędzany strumieniem spływającym z pobliskiego wzgórza oraz Młyn Roch, napędzany strumieniem przepływającym przez wieś. Młyn Roch funkcjonował jako folwark. Młyny figurowały w spisie jako oddzielne miejscowości. Pod koniec XIX wieku młyny przestały pracować.

W 1840 roku dobra nowomiejskie w tym Wolicę Kozią kupił Herman Kenneman późniejszy założyciel Związku Kresów Wschodnich – „Hakaty”. Od tego czasu zmienił się sposób gospodarowania na roli, powstały nowe folwarki i gospodarstwa wielkoobszarowe, wprowadzono nawadnianie łąk. Pojawiła się możliwość uwłaszczenia.

Na wysokości „Wilczków” mieściła się huta szkła, w której znajdowały się piece do wytapiania szkła. Niedaleko wioski istniał port rzeczny na Warcie, którym wywożono produkty z huty.

Dawniej Warta płynęła innym korytem. Układ koryta był przyczyną lokalnych powodzi w czasie roztopów. W 1880 roku bieg Warty został uregulowany, od tego czasu płynie ona nowym korytem.

Według przekazów ustnych na górze przy drodze do Dębna, znajdował się wiatrak. W lesie znajduje się krzyż nieznanego pochodzenia, który przetrwał wojnę.

II. Inwentaryzacja zasobów służących odnowie miejscowości.

2.1. Powierzchnia

Obecnie Wolica Kozia jest średnią miejscowością w gminie. Powierzchnia użytków wynosi 789,72 ha. Grunty rolne w przeważającej części należą do klasy bonitacyjnej II, III a, III b, IV a, IV b, V.

Zestawienie powierzchni sołectwa Wolica Kozia:

Grunty orne	283,29
Użytki zielone – łąki	101,87
Sady	0,40
Lasy	342,20
Pozostałe	38,16
Nie użytki	23,80
	=====
Razem	789,72

2.2. Ludność

Wolica Kozia położona jest w gminie Nowe Miasto nad Wartą, pod względem liczby ludności należy do mniejszych wsi w gminie. Wolice Kozia zamieszkuje 173 osoby, w tym 82 kobiety (dane na dzień 31.12. 2009).

Przyrost naturalny w ostatnich latach utrzymuje się na stałym poziomie. Głównym źródłem utrzymania mieszkańców są indywidualne gospodarstwa rolne. Część osób utrzymuje się z działalności pozarolniczej znajdując utrzymanie poza gminą.

WIEK		
0 – 18	19 – 60	powyż. 60
38	107	29

2.3. Infrastruktura techniczna

W Wolicy Koziej jest sieć wodociągowa z własnego ujęcia wody (powstała na początku lat 90-tych), z której korzystają wszyscy mieszkańcy oraz kanalizacja wraz z przepompownią, zbudowana w roku 2006. Mieszkańcy ogrzewają domy z własnych pieców: drewnem, miałem lub węglem. Nie ma dostępu do sieci gazu ziemnego. Gaz propan butan jest dostępny w 3 miejscach dystrybucji.

Mieszkańcy wsi mają podpisane umowy z firmami zajmującymi się wywozem odpadów komunalnych, firmy te umożliwiają także segregację śmieci poprzez dostarczanie odpowiednich worków. Dwa razy do roku odbierane są tzw. Śmieci wielkogabarytowe, np.: meble, sprzęt AGD itp.

- a) Sieć telekomunikacyjna jest dobrze rozwinięta. Obszar objęty jest zasięgiem trzech operatorów telefonii komórkowej. Niestety dostęp do Internetu jest ograniczony.
- b) Sołectwo jest w 100 % zwodociągowane. Istniejący wodociąg zbudowany został w latach 90-tych. Stacja uzdatniania wody dla Wolicy Koziej mieści się w Wolicy Nowej. W sołectwie z wodociągu gminnego korzysta 53 odbiorców.
- c) Wieś jest w 100% skanalizowana. Z kanalizacji korzysta 42 odbiorców.

2.4. Działalność gospodarcza

Na terenie sołectwa wg stanu na dzień 15 czerwca 2010 r. działalność gospodarczą prowadzi 9 podmiotów gospodarczych, w tym 3 branże budownicze, 1 branża handlowa, 2 branże związane z rolnictwem, 2 branże związane z naprawą pojazdów samochodowych i 1 branża cateringowa.

2.5. Komunikacja

Przez miejscowość przebiega droga asfaltowa, którą można dojechać do trasy krajowej nr 11 (3 km), do przystanku autobusowego w Nowym Mieście i stacji PKP w Chociczy (8 km). Pozostałe drogi to drogi gruntowe, często niszczone przez ulewy. Dzieci dowożone są do szkoły podstawowej w Klęce i do gimnazjum w Nowym Mieście autobusem szkolnym.

2.6. Łączność

Miejscowość jest stelefonizowana, jednak nie wszystkie gospodarstwa mają dostęp do Internetu przez stałe łącze (według TPSA – brak możliwości technicznych). Wielu mieszkańców jest zmuszonych korzystać z Internetu radiowego. W naszej miejscowości jest zasięg wszystkich operatorów telefonii komórkowej. Energia elektryczna jest dostarczana do wszystkich gospodarstw domowych.

2.7. Środowisko przyrodnicze

Wolica Kozia ze wszystkich stron jest otoczona lasami. Przechodzi przez nią zielony szlak turystyczny łączący Żerków – Śmiełów – Dębno – Wolice Kozią – Nowe Miasto – Książ Wlkp. Między Wolica Kozią, a Dębniem znajduje się Rezerwat Przyrody. Został utworzony w 1974 r. w celu ochrony stanowisk rzadkich zwierząt bezkręgowych – ślimaka świdrzyka i oraz równonogów, charakterystycznych dla terenów górskich. Rezerwat obejmuje powierzchnię 21,62 ha. I posiada bardzo bogatą szatę roślinną. Stwierdzono obecność 23 gatunków drzew w tym: olsza czarna, jesion wyniosły dąb szypułkowy sosna czarna, grochodrzew i świerk pospolity. Spotyka się tu również bluszcz pospolity który jest gatunkiem chronionym. Znajdujący się na terenie rezerwatu zbiornik wodny jest miejscem lęgowym wielu gatunków ptaków wodnych. Kierując się na północ od Wolicy Koziej schodzimy do pradoliny Warciańsko – Odrzańskiej. Warta została uregulowana i przekopana w 1880 roku ze względu na częste powodzie, jakie nawiedzały te tereny. Pozostałością po starym korycie Warty są niewielkie, ale liczne zbiorniki wodne, które obfitują w ryby i są doskonałym miejscem dla wędkarzy. Zbiorniki te posiadają swoje nazwy, które są przekazywane z pokolenia na pokolenie. Znajdziemy tu: „Staruchę”, „Gęsią Szyję”, „Zimne Doły” „Rzecznik”, „Moczydła”, „Pralnię”, „Piaseczną”. Między tymi zbiornikami przebiegają drogi, dróżki i ścieżki, którymi można wędrować pieszo, jeździć rowerem lub konno. Pobliskie lasy to wymarzone miejsce nie tylko na wędrowki, ale również na grzybobranie. Można tu znaleźć podgrzybki, maślaki, kanie, koźlarze, a nawet rydze.

2.8. Mieszkańcy i rynek pracy

Głównym źródłem utrzymania jest praca poza terenem zamieszkania w różnych sektorach gospodarki, renty, emerytury i zasiłki. We wsi jest 17 gospodarstw rolnych o łącznej powierzchni 127,57 ha. W miejscowości funkcjonują również dwa gospodarstwa agroturystyczne oferujące wypoczynek w siodle, wędkowanie, Zielone Szkoły i kontakt ze środowiskiem naturalnym. Jedynym zakładem pracy na terenie miejscowości jest przedsiębiorstwo „Verkap” zajmujące się hodowlą kur niosek i produkcją jaj.

Mieszkańcy wsi zorganizowani są wokół sołtysa, Rady Sołeckiej i OSP. Bardzo ważną rolę w życiu mieszkańców odgrywa świetlica wiejska, jedyny, publiczny budynek we wsi, zbudowany przy znacznej pomocy mieszkańców, będący jedną z pierwszych świetlic na terenie gminy Nowe Miasto. W budynku tym organizowane są inicjatywy charakterze społeczno – kulturalnym, imprezy okolicznościowe i zebrania wiejskie. Młodzież chętnie korzysta z możliwości gry w tenisa stołowego. Każdego roku organizowana jest Majówka Strażacka, Dzień Kobiet, Dzień Dziecka, prelekcje i spotkania z ciekawymi ludźmi. Dzieci mogą spędzić wolny czas na placu zabaw.

2.9. Zabytki i miejsca kultu

W Wolicy Koziej nie ma zabytków. Po pożodze wojennej ocalało zaledwie kilka glinianych chat, które zostały później rozebrane, a na ich miejscu postawiono nowe domy. Pozostał tylko jeden budynek po dawnej gospodzie i młynie „Roch”. Dom ten, chociaż odnowiony, zachował wewnątrz komin butelkowy charakterystyczny dla budownictwa olenderskiego. W północnej części wsi, przy drodze do Dębna stoi kapliczka ku czci Matki Boskiej. Kapliczka została odbudowana zaraz po ukończeniu działań wojennych w roku 1945. Na wzgórzu, tuż za wsią, wśród lasu jest postawiony Krzyż. Nikt z mieszkańców nie pamięta, dlaczego w tak ustronnym miejscu stoi. Przekazy ustne mówią, że został postawiony na mogiłach żołnierzy walczących podczas „Wiosny Ludów” i biorących udział w bitwie pod Miłosławiem, inne przekazy mówią o palach wbijanych przez wojska tatarskie jako znaczniki drogi powrotnej. Niemniej jednak o ten Krzyż dbają mieszkańcy, przeprowadzając niezbędne konserwacje i pielęgnując teren wokół Krzyża.

III. Ocena mocnych i słabych stron miejscowości w której będzie realizowana operacja.

3.1. Silne strony

Położenie

- Atrakcyjne przyrodniczo położenie wśród lasów i pagórków oraz w dolinie rzeki Warty (mokradła, siedliska wielu gatunków ptaków i ryb).
- Miejscowość w czasie okupacji nosiła nazwę Wald Winkel (Leśny Kąt), z uwagi na piękne położenie pośród sporych wzniesień bywa nazywana „Małym Zakopanem”.
- Wieś leży na granicy Żerkowsko- Czeszewskiego Parku Krajobrazowego, w pofałdowanym terenie (we wsi i okolicy) bierze początek kilka czystych strumieni.
- Nieopodal jest rezerwat i liczne pomniki przyrody.
- Ciekawa historia sięga 1410 roku.
- Wieś zachowała strukturę, układ przestrzenny i w przybliżeniu zaludnienie na stałym poziomie do chwili obecnej (przez około 600 lat).

Infrastruktura

- Miejscowość posiada dobrą asfaltową drogę dojazdową (około 3 km od trasy krajowej), kanalizację i przepompownię, sieć wodociągową, sieć telefoniczną oraz czynne jeszcze studnie.
- Centrum wsi oraz ośrodek życia wiejskiego stanowi świetlica wybudowana samodzielnie przez mieszkańców.
- Wieś posiada też plac zabaw dla dzieci oraz wykonane przez młodzież boisko do siatkówki.

Społeczność

- Społeczność wiejska jest zgrana i aktywna bierze udział w wielu pracach na rzecz miejscowości:
 - remonty świetlicy,
 - remonty placu zabaw,
 - wykonanie boiska (piaszczystego) do siatkówki,
 - zagospodarowanie placu przy świetlicy (budowa ławeczek, ogrodzenia),
 - stała pielęgnacja zieleni,
 - systematyczna naprawa dróg gruntowych,
 - dbałość o miejsca szczególne (renowacja i utrzymanie porządku w przydrożnych kapliczkach oraz przy krzyżu na wzniesieniu w środku lasu),
 - stałe porządkowanie lasów i dróg po turystach i przejezdnych,
 - podtrzymywanie tradycji (obsługa uroczystości religijnych, zabawy wiejskie – znane „wolickie majówki”),
 - działalność OSP,

- liczny udział w prelekcjach i różnych spotkaniach na świetlicy.

Usługi

- Na terenie sołectwa istnieją 2 gospodarstwa agroturystyczne (możliwość jazdy konnej, wędkowania, noclegi) oraz istnieją warunki do powstawania dalszych.

3.2. Słabe strony

- Niezadawalający stan techniczny świetlicy wiejskiej.
- Słabe wyposażenie świetlicy.
- Zły stan techniczny niektórych dróg gruntowych (szczególnie wymywanych podczas burz).
- Brak miejsc pracy.
- Przestarzałe urządzenia na placu zabaw.
- Brak sieci gazowej.

Szanse

- Wykorzystanie walorów przyrodniczo-krajobrazowych do podniesienia atrakcyjności wsi.
- Naprawa newralgicznych odcinków dróg.
- Dalszy rozwój gospodarstw agroturystycznych.
- Rozbudowa i rozwój świetlicy jako ośrodka społeczno-kulturalnego przy wykorzystaniu dużej aktywności mieszkańców.
- Propagowanie aktywności fizycznej (jazda rowerem, niektóre gry zespołowe, nordic walking) przy wykorzystaniu atrakcyjności terenu.

Zagrożenia

- Zbyt małe fundusze na remont i rozwój świetlicy.
- Dzikie wysypiska śmieci i wylewanie nieczystości do strumyka płynącego przez wieś (kameralne ciche otoczenie przyciąga śmieciarzy z zewnątrz).
- Utylizacja odpadów w pobliskiej fermie kur (w pobliżu ujęcia wody pitnej).

3.3. Nasze cele

3.3.1. Wolica Kozia jako atrakcyjne miejsce do zamieszkania:

Cele:

- integracja mieszkańców,
- podniesienie atrakcyjności turystycznej,
- podtrzymywanie miejscowych tradycji i zwyczajów,
- poprawa wyglądu wsi,

Zadania:

1. Remont świetlicy wiejskiej.
2. Przebudowa placu zabaw.
3. Modernizacja boiska do siatkówki.
4. Zagospodarowanie terenu wokół świetlicy wiejskiej.
5. Budowa chodnika.

3.3.2. Rozwój mieszkańców

Cele:

- aktywizacja społeczności lokalnej,
- wspieranie lokalnych inicjatyw,
- podnoszenie kwalifikacji mieszkańców,

Zadania:

1. Organizowanie wolnego czasu dla dzieci i młodzieży.
2. Organizowanie spotkań z ciekawymi ludźmi, prelekcje i odczyty.
3. Organizowanie szkoleń.
4. Organizowanie imprez i festynów rodzinnych.

3.3.3. Rozwój infrastruktury:

Cele:

- polepszenie standardu życia mieszkańców,
- rozwój turystyki,
- utrzymanie w dobrym stanie środowiska naturalnego,

Zadania :

1. Budowa ścieżek rowerowych.
2. Remonty dróg gruntowych.
3. Uzupełnienie oświetlenia we wsi.

3.4. Opis głównego przedsięwzięcia

Priorytetowym przedsięwzięciem przewidzianym do finansowania w ramach programu „Odnowa i rozwój wsi” jest – **„Modernizacja świetlicy wiejskiej i placu zabaw dla dzieci”**.

3.4.1. Świetlica

Obiekt, który chcemy wyremontować znajduje się w centrum wsi. Jest to jedyny budynek, który spełnia funkcje kulturalno – społeczno – rekreacyjne. Budynek powstał w 1958 roku. Przy jego budowie pracowali wszyscy ówcześni mieszkańcy wsi. Przez wiele lat służył mieszkańcom. W tym czasie był wielokrotnie odnawiany i remontowany. Budynek jest w dość dobrym stanie, nie spełnia jednak wymogów bezpieczeństwa przeciwpożarowego. Podłoga jest wykonana z płyt wiórowych, sufit obity jest sklejką drewnianą, na jednej ścianie znajduje się boazeria. Częścią integralną świetlicy jest kuchnia i pomieszczenia sanitarne, które również wymagają remontu i doposażenia. Dach jest dwuspadowy, pokryty papą, ściany murowane, ceglane. Pomieszczenie ogrzewane jest przez centralne ogrzewanie, założone w latach osiemdziesiątych. Realizacja projektu umożliwi podejmowanie dodatkowych inicjatyw o charakterze kulturalnym, edukacyjnym i społecznym. Przyczyni się do rozwoju i upowszechnienia kultury, promocji wsi, integracji międzypokoleniowej mieszkańców, organizacji inicjatyw sołeckich, organizacji szkoleń i prelekcji.

Planowane prace w ramach projektu

1. **Wymiana podłogi** – zerwanie starej podłogi, nawiezenie piasku na wyrównanie powierzchni, wykonanie posadzki, położenie płytek.
2. **Remont instalacji centralnego ogrzewania** – wymiana kaloryferów i niektórych rur.
3. **Wykonanie prac malarskich w Sali, kuchni i pomieszczeniach sanitarnych.** – zamontowanie płyt gipsowo – kartonowych na suficie, szpachlowanie i malowanie ścian.

3.4.2. Plac zabaw

Miejszem gdzie mogą bezpiecznie bawić się dzieci jest plac zabaw. Został on również w całości wykonany przez mieszkańców wsi. Urządzenia i sprzęty na tym placu są z tzw. Odzysku. Wyremontowane i odmalowane przez rodziców pamiętają lata siedemdziesiąte ubiegłego stulecia. Ważne w życiu lokalnej społeczności jest troska o prawidłowy rozwój młodego pokolenia. Dzieci coraz więcej czasu spędzają przed komputerem i telewizorem, co sprzyja powstawaniu wad postawy. Chcemy, aby nasze dzieci rozwijały się prawidłowo i harmonijnie poprzez ruch na wolnym powietrzu w myśl zasady „W zdrowym ciele zdrowy

duch”. Plac zabaw to także miejsce w którym spotykają się rodzice, co sprzyja zacieśnianiu więzi rodzinnych i sąsiedzkich.

Planowane prace w ramach projektu

1. **Zakup i montaż wyposażenia placu zabaw** – piaskownica, huśtawki, zjeżdżalnie, drabinki itp. – zgodnie z wymogami bezpieczeństwa (certyfikat).
2. **Zakup i montaż elementów towarzyszących** – ławeczki, drzewka, kosze na śmieci.
3. **Zakup i wykonanie ogrodzenia.**

3.5. Wizja miejscowości za kilka lat

Co ma ją wyróżniać?	Nieskażone i czyste środowisko, estetyczne otoczenie.
Jakie ma pełnić funkcje?	Mieszkalne, kulturalne , turystyczne.
Kim mają być mieszkańcy?	Przedsiębiorczy, zorganizowani, dobrze wykształceni.
Co ma dać utrzymanie?	Rolnictwo, usługi.
W jaki sposób maja być rozwiązywane problemy?	Rozmowy, spotkania, zebrania wiejskie, pomoc sąsiedzką.
Jak ma wyglądać nasza wieś?	Czysto, schludnie, z chodnikami i ławeczkami, utwardzone i wyremontowane drogi.
Jakie obyczaje mogą być u nas pielęgnowane i rozwijane?	Tradycja „Chodzenia z Niedźwiedziem”, tradycje kulinarne np.: wypiek chleba, wyrób masła itp.
Jak mają wyglądać mieszkania i obejścia?	Odnowione domy z pięknymi ogrodami.
Jaki ma być stan otoczenia i środowiska?	Czyste powietrze, brak dzikich wysypisk śmieci.

Jakie ma być rolnictwo?	Nowoczesne ale ekologiczne, zmodernizowane i dochodowe.
Co proponujemy dzieciom i młodzieży?	Szeroki dostęp do Internetu, rozwijanie zainteresowań sportowych, bezpieczna zabawa na placu zabaw.

IV. Opis planowanych zadań inwestycyjnych, przedsięwzięć aktywizujących społeczność lokalną w okresie co najmniej 7 lat od dnia przyjęcia planu odnowy miejscowości.

L.p.	Nazwa zadania	Wartość kosztorysowa	Termin realizacji
1.	Remont świetlicy wiejskiej	300 000,00	2011
2.	Budowa gazociągu		2017
3.	Urządzenie placu zabaw	100 000,00	2011
4.	Urządzenie miejsc rekreacji	20 000,00	2011
5.	Naprawa dróg lokalnych	50 000,00	2012
6.	Wytyczenie ścieżek rekreacyjnych, urządzenie miejsc wypoczynku	15 000,00	2012
7.	Poprawa estetyki wsi, nowe nasadzenia	15 000,00	2011 – 2013
8.	Urządzenie terenu na potrzeby imprez plenerowych	30 000,00	2013
9.	Wykonanie chodnika po jednej stronie drogi	80 000,00	2015
10.	Oświetlenie placu zabaw i poprawa oświetlenia wsi	100 000,00	2016

Coroczne przeprowadzanie imprez dla mieszkańców wsi: majówki, Dzień Dziecka.

V. Opis i charakterystyka obszarów o szczególnym znaczeniu dla zaspokajania potrzeb mieszkańców.

Obiektem służącym ogółowi mieszkańców jest budynek, w którym znajduje się świetlica wiejska. Pełni on ważną rolę w życiu mieszkańców: młodzieży i dzieci. Jest siedzibą Rady Sołeckiej, miejscem spotkań Ochotniczej Straży Pożarnej.

Budynek wymaga modernizacji, należy wymienić podłogę, zmienić sufit, wyeliminować elementy boazerijne, wykonać sanitariaty, doposażyć kuchnię i świetlicę, wymienić centralne ogrzewanie.

Zmodernizowany obiekt pozwoli na podniesienie standardu oraz zakresu planowanych przedsięwzięć.

Kolejnym miejscem integracji jest teren rekreacyjny na skraju wsi, gdzie znajduje się plac zabaw i boisko do piłki siatkowej. Wyposażenie placu zabaw jest niewielkie (metalowy sprzęt bez atestów).

Planuje się doposażyć plac zabaw w nowy sprzęt: ławki, kosze, wykonanie wiaty integracyjnej umożliwiającej przeprowadzanie imprez plenerowych. Realizacja projektu przyczyni się do integracji dzieci poprzez zabawę, poznawanie nowych przyjaciół, pokonywanie barier osobowościowych. Wspólne zabawy na świeżym powietrzu są alternatywą dla gier komputerowych czy ekranu telewizora. Dzieci rozwijają się fizycznie, uczą współpracy, rozwijają kreatywność.

VI. „Leśny Zakątek” utworzenie miejsc rekreacji służących do użytku publicznego w Wolicy Koziej.

Od kilku lat w sołectwie działa prężnie grupa mieszkańców, której głównym celem jest działanie na rzecz rozwoju miejscowości Wolica kozia. Na istniejącej od ponad 3 lat wiejskiej stronie internetowej www.wolicakozia.pl na bieżąco opisywane są najważniejsze wydarzenia i inicjatywy podejmowane przez mieszkańców wsi.

W dniu 7 czerwca 2010 r. na zebraniu wiejskim powołana została Grupa Odnowy Wsi. Opracowano Plan Odnowy Miejscowości, który został przyjęty uchwałą zebrania wiejskiego w dniu 23 czerwca 2010 r.

Jednym z działań zaplanowanych w tym dokumencie jest promocja wsi poprzez urządzenie miejsc wypoczynku i wytyczenie ścieżek rekreacyjnych wykorzystując naturalne i przyrodnicze walory miejscowości. Efektem pracy Grupy Odnowy Wsi jest wybranie miejsca na wiatę z grillem, przygotowanie planu utworzenia ścieżki turystycznej „Leśna struga”. Trasa została podzielona na dwa warianty, mała trasa 1400 m, duża trasa 2400 m.

Ścieżka turystyczna piesza pokazuje najbardziej atrakcyjną część wioski- leśny strumień przechodzący głębokim żłębem moreny czołowej. Miejsce załamania moreny tworzą ciągnące się od wioski wzgórza poprzecinane licznymi wąwozami i wypływającymi ze wzgórz strumieniami. Jeden ze strumieni przechodzi przez środek wsi, ścieżka biegnąca częściowo wzdłuż strumienia ukazuje jego piękno od początku czyli od źródeł zwanych przez mieszkańców „zdrojami”.

Na trasie ścieżki należy postawić dwa mostki. Punktem startowym i końcowym ścieżki jest altana rekreacyjna postawiona na skraju przy lesie wsi na terenie gminnym z którego należałoby wyodrębnić drogi uzyskane gminne. Uzyskano zgodę Nadleśnictwa Jarocin, aby przyległy teren leśny również zagospodarować i skończyć docelowo kompleks rekreacyjny.

Przy planowanym terenie rekreacyjnym znajduje się plac zabaw. Plac jest wyposażony w stary częściowo zużyty bez atestów sprzęt. Aby stworzyć bezpieczne miejsce zabaw dla dzieci zaplanowano wymianę sprzętu, zaplanowano wyposażenie w 3 zestawy drewnianych sprzętów i huśtawki, pomosty, sprężynowce, ważki i wieże.

Tak utworzony kompleks pozwoli rozpocząć działalność rekreacyjną dla mieszkańców wsi jak również rowerzystów przyjeżdżających z różnych stron Gminy i najbliższej okolicy. W trakcie prac koncepcyjnych pojawiła się propozycja wykorzystania szlaków do celów Nordic Walking. Gmina przygotowała projekty w ramach realizacji Osi IV Lider Małe Projekty. Projekt złożono na konkurs do LGD „Zaścianek”.

„Nordic Walking ścieżkami Gminy Nowe Misto nad Wartą”

Fragmenty przygotowanych ścieżek zostaną wykorzystane do wytyczenia ścieżek Nordic Walking na terenie Gminy 4 lub 5 szlaków o długości około 30 km. Projekt jest spójny z drugim złożonym wnioskiem w ramach małych projektów.

„Szlakiem zabytków Gminy Nowe Miasto nad Watrą”.

Projekty zostały przyjęte do realizacji przez LGD. Realizacja nastąpi w 2011 roku do czerwca. Projekt jest spójny również z projektami złożonymi przez Gminę w ramach II naboru dla działania Odnowa i rozwój wsi.

1. Przebudowa Nadwarciańskiego Szlaku Rowerowego na odcinku Rogusko- Dębno, 2 miejsca wypoczynku wyznaczono na terenie sołectwa Wolica Kozia.
2. Remont świetlicy wiejskiej w Wolicy Koziej.

Realizacja projektów po zakwalifikowaniu do dofinansowania nastąpiłaby w roku 2011 w okresie do czerwca.

Projekt jest zgodny ze:

- 1) Strategią województwa Wielkopolskiego do roku 2020.
 - Cel strategiczny- Zwiększenie efektywności wykorzystania potencjałów rozwojowych województwa
 - Cel operacyjny- Zwiększenie udziału usług turystycznych rekreacji w gospodarce regionu.
- 2) Strategia rozwoju turystyki w województwie wielkopolskim.
Pole strategiczne walory kulturowe i przyrodnicze. Priorytet II, rozwój walorów turystycznych.

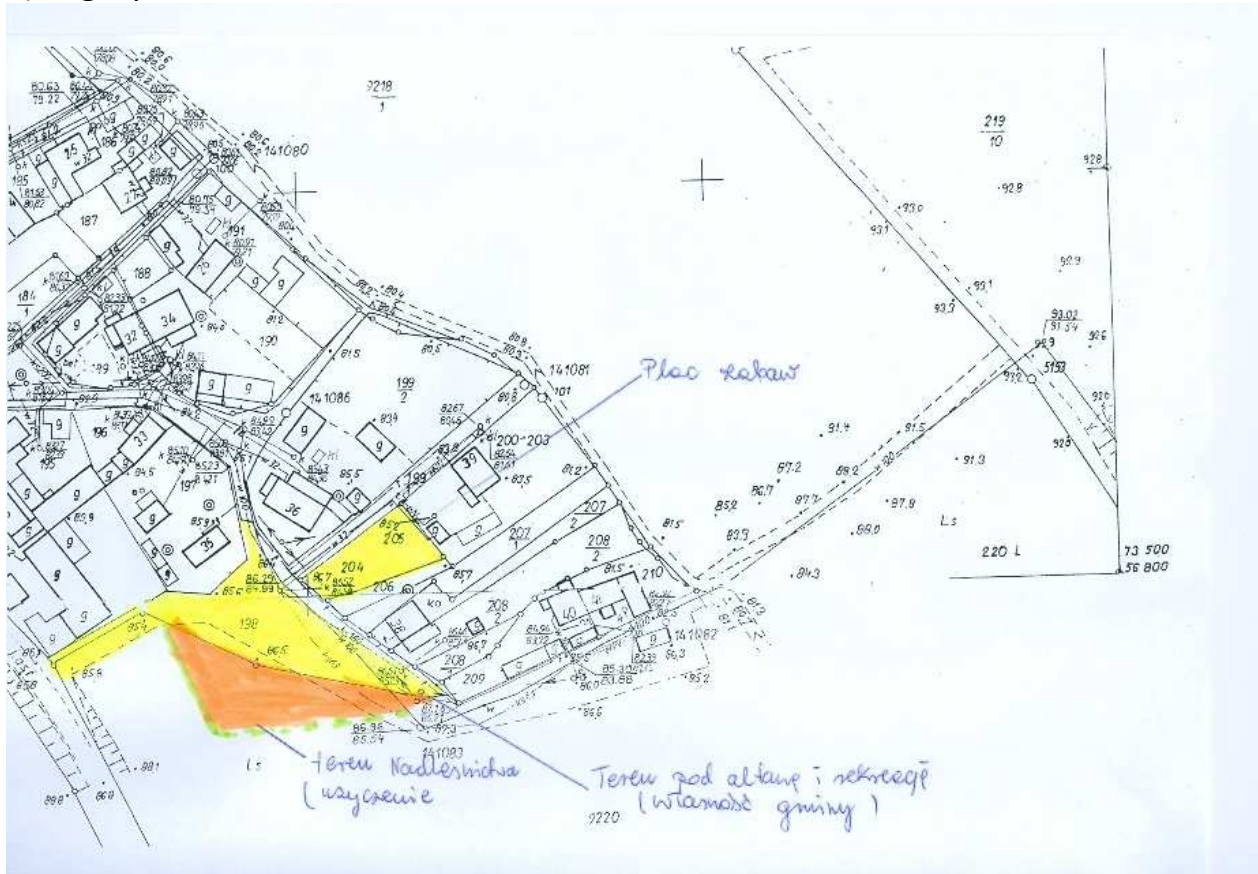
- Cel strategiczny- podnoszenie atrakcyjności turystycznej regionu poprzez lepszą ochronę , ekspozycje i organizację zasobów kulturowych o przyrodniczych.
 - Cel operacyjny- Przystosowanie parków krajobrazowych, wodnych do zwiedzania i rekreacji w przyrodzie
- 3) Projekt jest zgodny ze strategią rozwoju Gminy na lata 2004- 2015 w zakresie rozwoju funkcji rekreacyjnej Gminy poprzez zróżnicowanie oferty rekreacyjnej Gminy rozwoju ogólnodostępnej infrastruktury rekreacyjnej.
- 4) Lokalna strategia rozwoju dla obszaru działania LGD „Zaścianek”.
- Cel główny- rozwój turystyki w oparciu o wykorzystanie lokalnego dziedzictwa Kulturowego i przyrodniczego
 - Cel szczegółowy- ilościowy i jakościowy rozwój infrastruktury turystycznej

Projekt jest spójny z projektami złożonymi przez Gminę Nowe Miasto nad Wartą w II naborze PROW działanie odnowa i rozwój wsi.

Jest to jedno z przedsięwzięć o charakterze turystycznym na terenie nadwarciańskim na obszarze Żerkowsko- Czeszewskiego Parku Krajobrazowego. Wolica Kozia znajduje się na obszarze Krajobrazu „Szwajcaria Żerkowska”. Projekt będzie promowany na stronie Gminy Nowe Miasto www.gmina-nowe-miasto.pl na stronie sołectwa www.wolicakozia.pl, oraz na stronie LGD „Zaścianek” www.zascianek.org.pl.

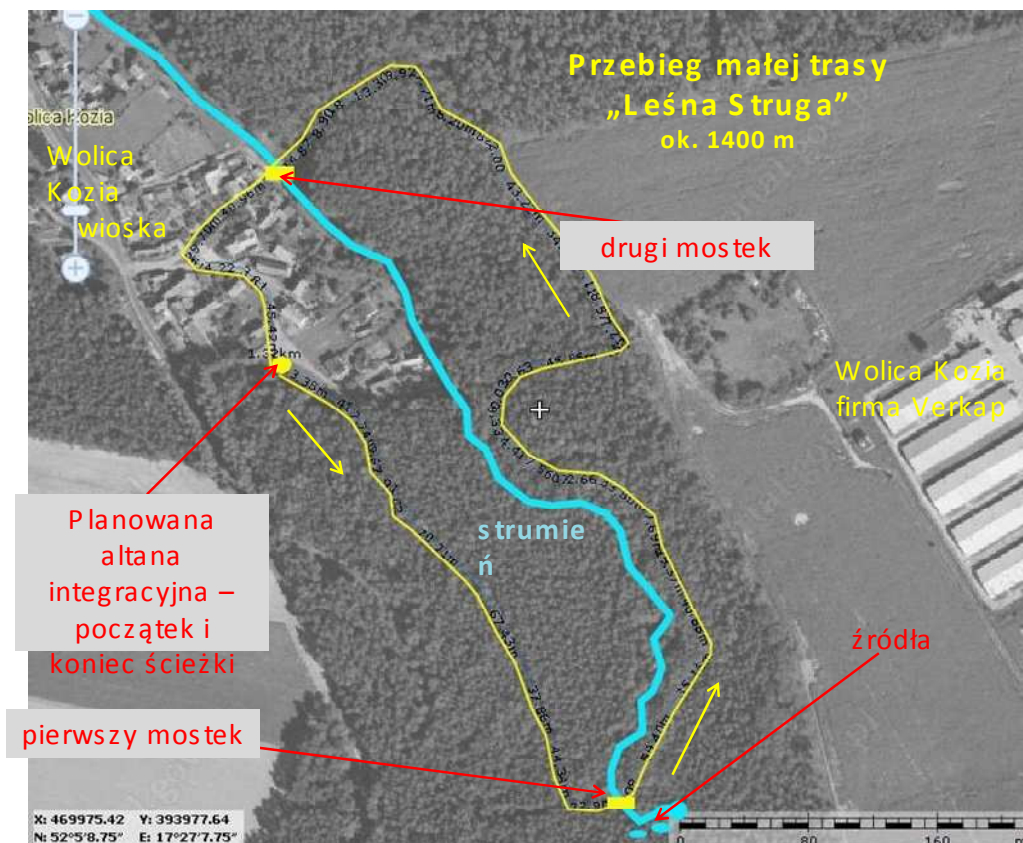
Po zrealizowaniu projektu na altanie rekreacyjnej zostanie umieszczona tablica informacyjna.

5) Zagospodarowanie działki.



6) Galeria.







Na zdjęciu osoby z Grupy Odnowy Wsi oraz zaproszeni goście biorący udział w wyznaczaniu trasy, od lewej: Anita Tomczak, Gabriela Kosmala (sekretarz gminy), Marek Mroziński (leśniczy), Małgorzata Mazurkiewicz, Wiesław S mektała (sołtys), Eugeniusz Czarny (doskonały znawca tych terenów, historyk, wieloletni kustosz Muzeum Ziemi J arocińskiej) oraz Anna Jakubowska.

W tym miejscu ma stanąć **altana integracyjna** – ma być miejscem spotkań, odpoczynku i punktem startowym oraz końcowym ścieżki „Leśna struga”. Wiata będzie również miejscem informacyjnym o innych okolicznych punktach wartych zwiedzenia. W okolicy wioski planowane są min. 3 profesjonalne trasy przygotowane pod „nordic walking” przebiegające przez ciekawe przyrodniczo tereny. W tle widać plac z baw.



Punkt 1 – altana integracyjna



Przejście do źródeł – trasa biegnie od wiaty bezpośrednio do źródła. Źródła strumienia od zawsze są nazywane przez mieszkańców „ZDROJAMI”. Odcinek przebiega przez las sosnowy wygodną szeroką i przyjemną ścieżką. W końcowym odcinku ścieżka wymaga wycięcia krzewów celem lepszego udostępnienia.

Punkt 2 – przejście do źródeł



W tym miejscu ma stanąć mostek nad strumykiem łączący obie skarpy

Punkt 3 – pierwszy mostek



Widok z przyszłego mostku w kierunku źródeł

Mostek nad strumykiem. Planowany mostek ma zadanie przeprowadzić trasę na drugą stronę strumienia suchą nogą oraz umożliwić chwilę postoju na podziwianie źródła. Źródło bierze początek ze stromej skarp w głębi lasu. Woda niepostrzeżenie sączy się z kilku miejsc w skarpie. Wokół leżą zwalone pnie, rosną rośliny wodne. Całość wygląda bardzo naturalnie.

Punkt 3– pierwszy mostek



Po przejściu przez mostek

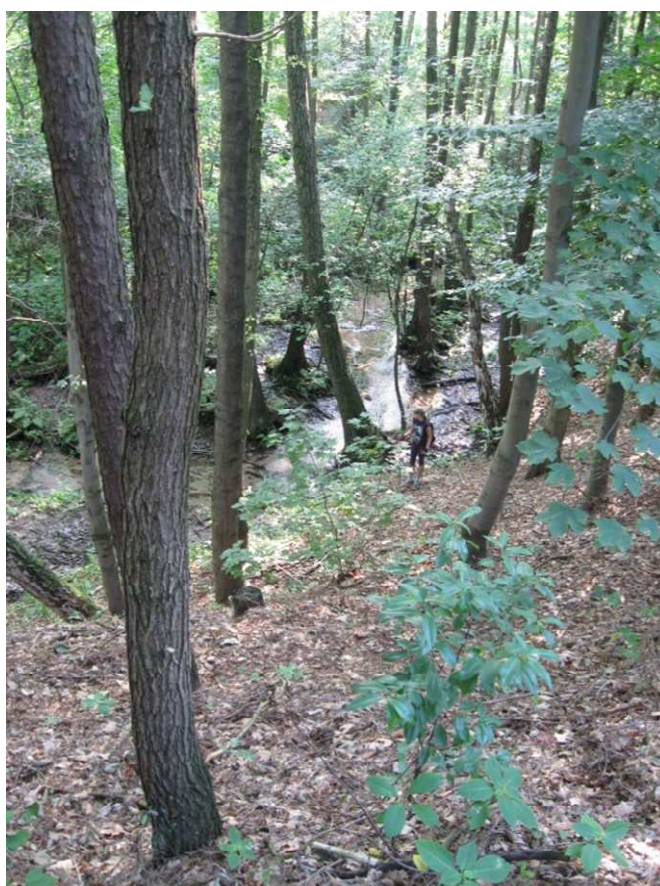
Punkt 3– pierwszy mostek



Wędrówka wzgórzami. W dalszej części trasy ścieżka biegnie wzdłuż strumienia na przemian wznosząc się i opadając.

Punkt 4 – wędrówka wzgórzami

Różnice wzniesień między poziomem wody, a wzniesieniami sięgają kilkunastu metrów co przy dobrej widoczności pod okapem ukazuje malownicze zakola strumienia.



Punkt 4 – wędrówka wzgórzami



Dno strumienia jest na ogół piaszczyste, a woda krystalicznie czysta i przejrzysta. Przez kilkaset lat do czasu wybudowania studni służyła mieszkańcom wioski za wodę pitną. Woda w studniach (czynnych jeszcze) również czerpie wodę z tego samego pokładu, z którego wypływa strumień. Dopiero na początku lat 90 do wsi doprowadzono wodociąg. **Sama ścieżka nie wchodzi do strumienia przebiega jedynie obok niego...**

Przestrzeń. Przed wejściem do wsi trasa kieruje się do góry i dochodzi do granicy lasu i pola. Idąc granicą około 100 m ponownie wchodzimy do lasu, po kilkunastu metrach pojawia się rozdroże, z którego można zejść wąwozem do wsi lub odwiedzić historyczny krzyż w głębi lasu i pójść dalej ścieżką przez w



wyście ścieżki z lasu



miejsce ponownego wejścia do lasu

Punkt 5 – Przestrzeń



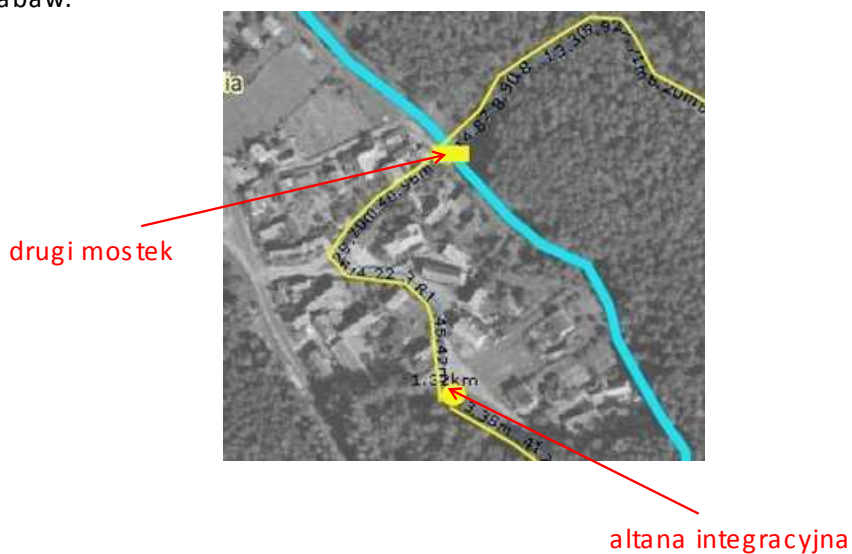
Punkt 6 – Wąwóz

Wąwóz. Zejście ze wzniesienia prowadzi wąwozem do wsi. Na końcu wąwozu trzeba ponownie przekroczyć strumyk



drugi mostek – wejście do wsi

Ten odcinek trasy przebiega przez wieś i prowadzi ponownie do altany i placu zabaw.



Punkt 7 - Przejście przez wieś

Zdjęcia lotnicze Wolicy Koziej wykorzystane w prezentacji zaczerpnięto z serwisu www.geoportal.gov.pl



Punkt 6a – Krzyż w lesie



Przejdźcie ścieżką leśną na
wzgórza widokowe

Punkt 7a – ścieżka do wzgórz



Punkt 8a – wzgórza widokowe

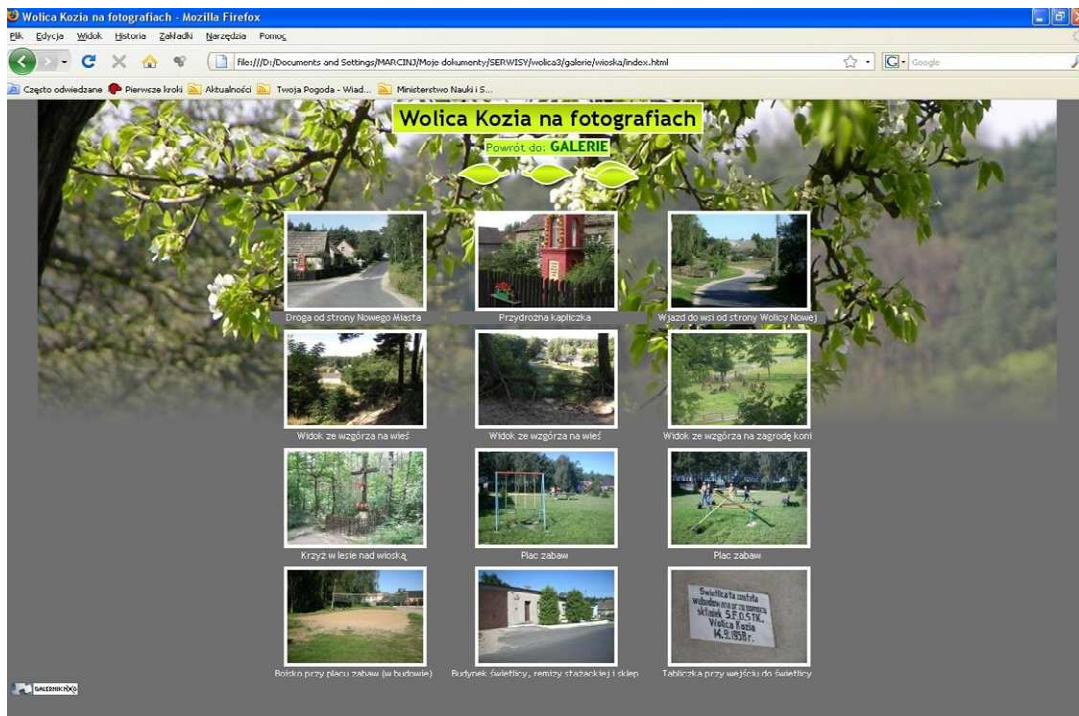


Kapliczka znajduje się przy
głównej drodze,
na rozjeździe w kierunku
Nowe Miasto i Dębno

Punkt 9a – kapliczka
przydrożna



Punkt 10a – powrót przez wieś do
altany



Pozostałe fotografie i ciekawostki dotyczące naszej wioski zamieszczamy regularnie na naszej stronie internetowej: www.wolicakozia.pl zapraszamy i pozdrawiamy Grupa Odnowy Wsi w Wolicy Koziej