

Załącznik Nr 1 do uchwały nr XLII/249/2010
Rady Gminy Nowe Miasto nad Wartą
z dnia 26 sierpnia 2010 r.

Plan odnowy miejscowości Chwałęcín Gmina Nowe Miasto nad Wartą



w ramach działania:
„Odnowa i rozwój wsi”- objętego
Programem Rozwoju
Obszarów Wiejskich na lata
2007 – 2013.

Opracowanie: Grupa Odnowy Wsi Chwałęcín.
Mariola Dzierła

Spis treści:

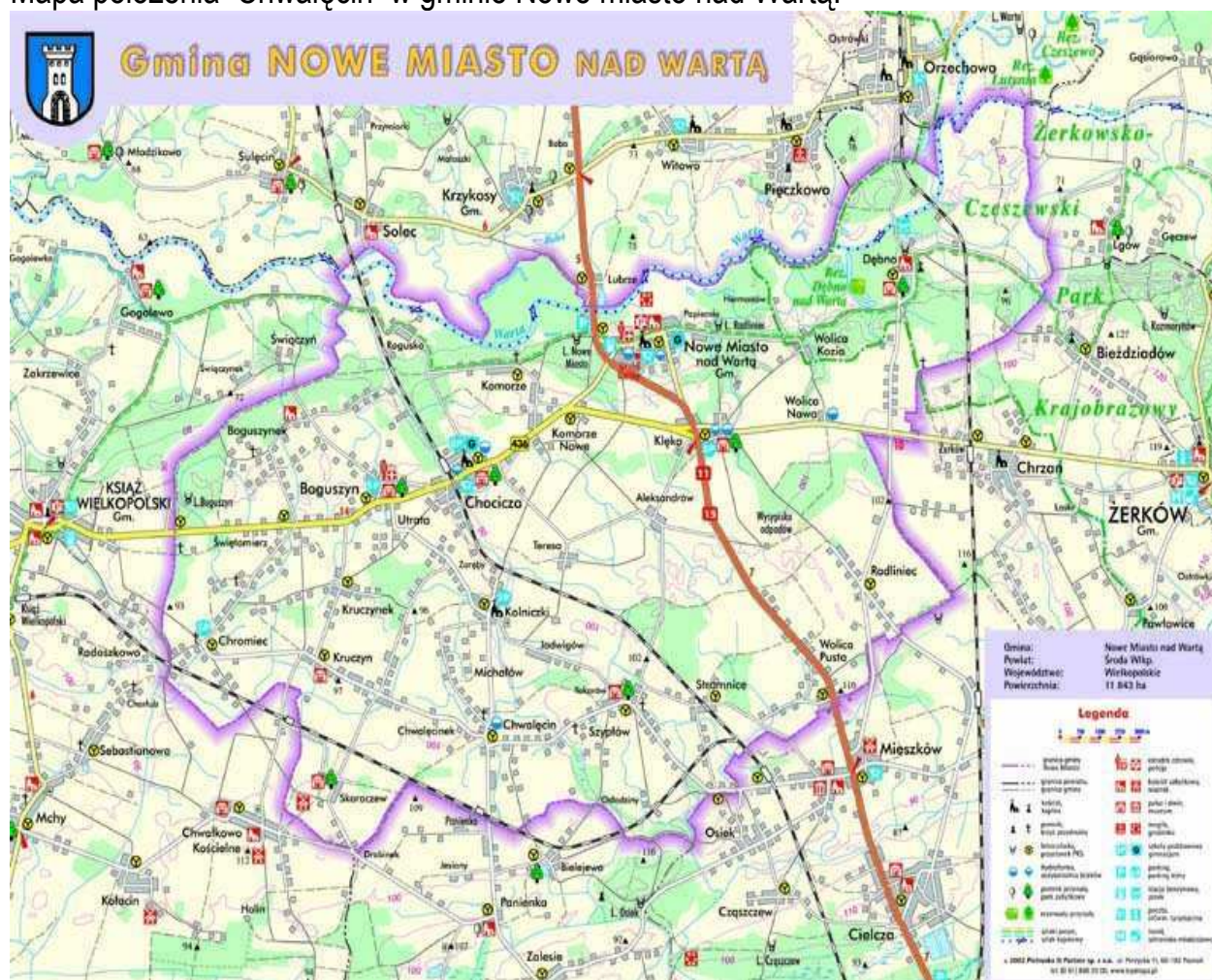
I.	Charakterystyka miejscowości.....	str.3
II.	Inwentaryzacja zasobów służących odnowie miejscowości.....	str.5
III.	Ocena mocnych i słabych stron miejscowości w której będzie realizowana operacja.....	str.7
IV.	Opis planowanych zadań inwestycyjnych i przedsięwzięć aktywizujących społeczność lokalną na okres co najmniej 7 lat od dnia przyjęcia planu odnowy miejscowości.....	str.10
v.	Opis przedsięwzięcia zaplanowanego do Wielkopolskiej Odnowy Wsi.....	str. 11

I. Charakterystyka miejscowości:

1. Położenie

Chwałęcín – miejscowość Chwałęcín znajduje się w województwie wielkopolskim, powiecie średzkim, gminie nowe Miasto nad Wartą. Leży na południu od siedziby gminy na skrzyżowaniu dróg do Boguszyña, Kruczyna, Mieszkowa i Panienki. Jej domostwa budowane przeważnie wzdłuż dróg, rozciągają się od Towarowa po Bielejewo, Panienkę i Kruczyn. W latach 1975-1998 miejscowość administracyjnie należała do województwa poznańskiego. Chwałęcín jest wsią sołecką. Funkcję sołtysa pełni Violetta Rajczyk.

Mapa położenia Chwałęcín w gminie Nowe miasto nad Wartą.



Obszar miejscowości to tereny rolnicze. Krajobraz gminy i ich miejscowości to krajobraz pochodzenia południowego gdzie pradolina styka się z wysoczyzną i wzniesieniami morenowymi – obfituje w dalekie i rozległe widoki. Niedaleko naszej miejscowości w Kolniczkach przepływa Kolnica, która jest lewym dopływem Warty, uchodzącą koło Rogulska.

2.Rys historyczny.

Wieś liczy 238 mieszkańców. Na starej mapie gminy widnieje również miejscowość Chwałęcinek. Obecnie nie ma podziału na dwie miejscowości. Nazwa dzierżawcza od imienia Chwałęta (Falęta). W latach 1386-1399 wieś była własnością Chwałęckich. Do reformy rolnej z lat międzywojennych należała do Taczanowskich z Szyplowa. Na niewielkim wzniesieniu stał dawny dworek sprzed poł. XIX., z krótkim poprzecznym skrzydłem od strony zachodniej, dającym w rzucie kształt litery T, kryty dachem naczółkowym. Dworek został przeznaczony do rozbiórki 2004-2005r. gdyż jego ruiny zagrażały mieszkańcom. Spośród zabudowy wsi wyróżnia się dawny czworak z końca XIX w.(przy drodze do Panienki). Na skrzyżowaniu dróg znajduje się murowana kapliczka Serca Jezusowego z 1946r.Przed wojną wśród budynków Chwałęcina stał dom rodzinny Pieszaków. W czasie okupacji rodzina została przesiedlona do czworaków a ziemię zabrano i przyłączono do majątku Jouanne'a. W opuszczonym domu zakwaterowano Niemców, którzy przybyli z głębi Rosji znad Morza Czarnego, zwanych przez miejscową ludność „szwarcmerami”. Po wojnie rodzina wróciła na odzyskane gospodarstwo. W podziękowaniu za szczęśliwy powrót Ignacy Pieszaka ufundował przy domu kapliczkę Serca Jezusowego. Syn pana Ignacego Jan Pieszaka pełnił przez wiele lat funkcję sołtysa wsi. Niedaleko przy drodze do Kolniczek stoi cegielniana kapliczka Matki Boskiej Królowej Polski z 1946r. oraz przy drodze do Towarowa na gospodarstwie państwa Rajczyków stoi kapliczka Matki Bożej. W Chwałęcinie znajdowała się jeszcze czwarta kapliczka Matki Bożej, która umiejscowiona była przy polnej drodze w kierunku Skoraczewa obok gospodarstwa państwa Sroczyńskich. Kapliczka owa stała tam do momentu II wojny światowej. W czasie wojny uległa zniszczeniu i nie odbudowano jej po wojnie. Figurę zabrali domownicy. Jak wiadomo z opowieści mieszkańców przed wojną i po wojnie właśnie tą polną drogą odbywał się masowy ruch pielgrzymkowy do klasztoru w Borku Wlkp. oraz do Sanktuarium Matki Bożej Kolnickiej.

II. Inwentaryzacja zasobów służących odnowie miejscowości.

2. 1. Powierzchnia

Chwałęcín jest średnią miejscowością w gminie. Powierzchnia użytków rolnych wynosi 705.45. Grunty orne w przeważającej części należą do klasy bonitacyjnej IV, III a, V. Zestawienie powierzchni sołectwa Chwałęcín:

Grunty orne	580,66
Użytki zielone	29,46
Sady	5,16
Lasy	43,19
Rowy	4,07
Drogi	17,84
Pozostałe	6,38
<hr/>	
Razem	705,45

2. 2 Ludność

Chwałęcín położony jest w gminie Nowe Miasto n /Wartą. Pod względem ludności wieś należy do średniej wielkości wsi w gminie. Zamieszkują ją 238 osób w tym 126 kobiet (dane na 30.09.2009r.) Przyrost naturalny utrzymuje się na stałym poziomie. Głównym źródłem utrzymania mieszkańców są indywidualne gospodarstwa rolne oraz praca zarobkowa w innych zakładach pracy. Mieszkańcy dojeżdżają do pracy min. (Jarocin, Śrem, Poznań, Środa Wlkp.) i inne. Wielu z nich równocześnie godzi pracę na roli z działalnością pozarolniczą.

Podział na kobiety i mężczyzn w Chwałęcínie ze względu na kategorie wieku.

0-18 lat	19-60 lat	Pow. 60 lat
27- M	75 - M	10- M
30 - K	72 - K	24 -K

M - mężczyźni

K - kobiety

2. 3. Infrastruktura techniczna.

Sołectwo posiada sieć wodociągową i hydrofornię. Sołectwo ma wybudowaną hydrofornię z której korzystają pobliskie miejscowości. Chwałęcina jako pierwszy została z wodociągowana następnie pozostałe miejscowości (Kruczyn, Kruczynek, Michałów). Istniejący wodociąg zbudowany został w latach 90- tych. Mieszkańcy ogrzewają domy z własnych pieców: drewnem, miałem lub węglem. Miejscowość jest częściowo dostępna do gazu ziemnego. Gaz propan butan jest dostępny w 3 miejscach dystrybucji. Energia elektryczna dostarczana jest do wszystkich gospodarstw domowych. Mieszkańcy wsi mają podpisane umowy z firmami zajmującymi się wywozem odpad komunalnych, firmy te umożliwiają także segregację śmieci poprzez dostarczanie odpowiednich worków.

- a) Miejscowość w 100% z wodociągowania wraz z hydrofornią.
- b) Sieć komunikacyjna dobrze rozwinięta. Obszar objęty jest zasięgiem trzech operatorów telefonii komórkowej. Większość mieszkańców posiada internet radiowy (choć nie jest to zbyt dobre rozwiązanie, gdyż odbiór uzależniony jest od warunków pogodowych). Według TPSA – brak możliwości technicznych.
- c) Sołectwo jest częściowo zgazyfikowane.

2. 4. Działalność gospodarcza.

Na terenie sołectwa wg stanu na dzień 30.09.2009r. działalność gospodarczą prowadzi 15 podmiotów gospodarczych, w tym 4 branże budowlane, 3 branże transportowe, 4 branże usługowe, 4 branże związane ze sprzedażą.

2. 5. Komunikacja

Przez miejscowość przebiega droga asfaltowa (powiatowa), którą można dojechać do trasy krajowej nr 11 oraz trasy krajowej nr 12. Miejscowość posiada również 3 drogi gminne. Wieś posiada przystanek PKS na linii Jarocin- Kolniczki - Nowe Miasto n/Wartą. Najbliższa stacja PKP znajduje się w Chociczy w odległości 6 km i w Mieszkowie w odległości 7 km od Chwałęcina.

Dzieci dowożone są do szkoły podstawowej w Kolniczach i gimnazjum w Nowym Mieście n/Wartą autobusem szkolnym.

2. 6. Mieszkańcy i rynek pracy.

Głównym źródłem utrzymania jest praca na gospodarstwach rolnych, praca poza terenem zamieszkania w różnych sektorach gospodarki, renty, emerytury i zasiłki. W miejscowości funkcjonuje również stacja paliw WIT- BUT oferująca mieszkańcom i innym nabywcą sprzedaż paliw. Na terenie sołectwa znajduje się również sklep spożywczo- przemysłowy wraz z lokalem gastronomicznym oferujący szeroki asortyment

i bogatą ofertę gastronomiczną. W miejscowości znajdują się również 2 szkółki ogrodnicze z zagospodarowaniem terenów zielonych posiadające ciekawą i różnorodną ofertę. W Chwałęcinie można również skorzystać z usług transportowych (autobus, pojazdy ciężarowe, maszyny rolnicze).

2. 7. Zabytki i miejsca kultu.

Po skutkach wojennych ocalał zaledwie jeden budynek (czworak z końca XIX w., który obecnie jest odnowiony i znajduje się przy drodze do Panienki. Przed wojną ludzie przeważnie mieszkali w chatach z gliny pokrytych strzechą. Po wojnie w wyniku zniszczeń zostały rozebrane i pobudowane nowe budynki. W południowo wschodniej części wsi stoją dwie kapliczki z 1946 r. jedna ku czci Serca Jezusowego, druga ku czci Matki Bożej. Kapliczki zostały pobudowane zaraz po II wojnie światowej w podzięce za szczęśliwy powrót na gospodarstwa rodzinne. Przed II wojną światową w południowo zachodniej części miejscowości stała jeszcze jedna kapliczka ku czci Matki Bożej przy drodze gminnej na Skoraczew pomiędzy dwiema jarzębinami. Po wojnie ulega zniszczeniu i nikt jej już nie odbudował. Przekazy ustne mówią, że właśnie tą drogą był kultywowany ruch pielgrzymkowy (do klasztoru w Borku Wilkp. i do sanktuarium Matki Bożej Kolnickiej. Do Kościoła parafialnego mieszkańcy dojeżdżają do odległej o 3 km Panienki, która leży już w sąsiedniej gminie.

III. Ocena mocnych i słabych stron miejscowości, w której będzie realizowana operacja.

1. Położenie, struktura przestrzenna.

Mocne strony	Słabe strony
<ul style="list-style-type: none"> - mały stopień zanieczyszczenia środowiska; - ciekawe położenie miejscowości; 	<ul style="list-style-type: none"> - brak zorganizowanej komunikacji
Szanse	Zagrożenia
<ul style="list-style-type: none"> - poprawa stanu nawierzchni, budowa chodników i parkingu w centrum wsi; - możliwość promowania sołectwa jako miejsca czystego ekologicznie i organizującego aktywny wypoczynek 	<ul style="list-style-type: none"> - brak miejscowego zaplecza skierowanego na integrację miejscowości i turystykę; - niski poziom tradycji regionalnych oraz brak wykorzystania walorów naturalnych;

2. Gospodarka, usługi i rolnictwo.

Mocne strony	Słabe strony
<ul style="list-style-type: none"> - dobrze rozwinięta działalność pozarolnicza; - korzystna struktura własności; 	<ul style="list-style-type: none"> - niedostatki kapitału własnego; - pogarszający się stan finansowy mieszkańców i gospodarstw rolnych; - niski poziom wykształcenia ludności rolniczej;
Szanse	Zagrożenia
<ul style="list-style-type: none"> - rozwój przedsiębiorczości i drobnej wytwórczości i usług dla rolnictwa; - dostęp do środków pomocowych; 	<ul style="list-style-type: none"> - brak znaczących inwestycji w sektorze rolno-spożywczym mających na celu podniesienie zwiększenia produkcji i konkurencji; - nieciekawa sytuacja ekonomiczna w rolnictwie, ubożenie wsi; - nieumocniona polityka państwa wobec działalności rolniczej;

3. Infrastruktura techniczna.

Mocne strony	Słabe strony
<ul style="list-style-type: none"> - zwodociągowania wieś w 100%; - dostęp do telefonii stacjonarnej i komórkowej; - uporządkowanie gospodarki w zakresie odpadów; - dostęp do stacji paliw oraz lokalu gastronomicznego w miejscowości; 	<ul style="list-style-type: none"> - brak kanalizacji sanitarnej; - niewystarczająca dostępność do Internetu mieszkańców – brak możliwości telekomunikacyjnych do podłączenia do telekomunikacji i Netii
Szanse	Zagrożenia
<ul style="list-style-type: none"> - poprawa stanu dróg powiatowych i gminnych, budowa chodników, ścieżek rowerowych - budowa kanalizacji sanitarnej; - zgazyfikowanie pozostałej części miejscowości; - polepszenie i uzupełnienie stanu oświetlenia miejscowości; - dokończenie prac związanych z oddaniem do użytku pomieszczenia socjalnego dla wsi; - zakup terenu na boisko wiejskie, który obecnie jest dzierżawiony; 	<ul style="list-style-type: none"> - ograniczona ilość środków w gospodarstwach indywidualnych na ich modernizację i rozwój; - brak środków na realizację zadań w zakresie budowy infrastruktury; - wylewnie nieczystości do pobliskich rowów; - dzięki wysypiska śmieci (Np. na terenie lasów) - zbyt małe fundusze na remont i rozwój budynku socjalnego;

4. Potencjał ludzki.

Mocne strony	Słabe strony
<ul style="list-style-type: none"> - kreatywność i aktywność znacznej części mieszkańców; - duży procent ludzi młodych (działalność zespołu piłkarskiego „Vigo Chwałęcín”) - dobra efektywność inicjatyw społecznych; - podtrzymanie tradycji (obsługa uroczystości religijnych) - stała pielęgnacja zieleni przy przystanku autobusowym, boisku i terenie przy boisku; 	<ul style="list-style-type: none"> - brak miejsc pracy (również ukryte w rolnictwie) - niski poziom wykształcenia mieszkańców;
Szanse	Zagrożenia
<ul style="list-style-type: none"> - tendencja wzrostowa poziomu wykształcenia społeczeństwa; - zwiększenie możliwości zatrudnienia przez rozwój prywatnego sektora; 	<ul style="list-style-type: none"> - migracja młodych i wykształconych ludzi; - zbyt małe fundusze na doksztalcanie mieszkańców; - słaby udział mieszkańców w różnych formach doskonalenia nie tylko zawodowego;

5. Infrastruktura społeczna.

Mocne strony	Słabe strony
<ul style="list-style-type: none"> - aktywność mieszkańców w organizacji imprez kulturowo-społecznych; - działalność zespołu piłki nożnej „Vigo Chwałęcín”; -dobra współpraca z podmiotami działalności pozarolniczej w miejscowości oraz radnymi Gminy i pobliskimi sołectwami; - dobra współpraca z GOK i Urzędem Gminy; 	<ul style="list-style-type: none"> - ograniczony dostęp do specjalistycznych przychodni zdrowotnych; - brak dobrej komunikacji PKS;
Szanse	Zagrożenia
<ul style="list-style-type: none"> - podnoszenie wzrostu zainteresowania społeczeństwa udziałem w imprezach; - wspieranie i poszukiwanie różnych sposobów pozyskiwania środków finansowych; - zapoznanie i wprowadzenie programów szkoleń i doksztalcania dorosłych 	<ul style="list-style-type: none"> -zbyt duże różnice w dochodach ludności; - nie zawsze wystarczające warunki bytowe mieszkańców; - brak mobilizacji i kreatywności w przedsięwzięciach społeczno –kulturalnych; - nieprzychylna polityka państwa wobec terenów wiejskich;

IV. Opis planowanych zadań inwestycyjnych i przedsięwzięć aktywizujących społeczność lokalną na okres, co najmniej 7 lat od dnia przyjęcia planu odnowy miejscowości.

L.p.	Nazwa zadania	Wartość kosztorysowa	Termin realizacji
1.	Remont budynku wiejskiego	200000,-	2010-2012
2.	Urządzenie placu zabaw	20000,-	2011
3.	Naprawa dróg gminnych	100000,-	2014
4.	Uzupełnienie i poprawa oświetlenia na wsi	60000,-	2015
5.	Dokończenie gazyfikacji wsi	400000,-	2017
6.	Wykupienie ziemi na organizowanie imprez plenerowych (boisko; obecnie ziemia dzierżawiona)		
7.	Ukwiecenie miejscowości (projekt ogrodów kwiatowych)	50000,-	2011-2017
8.	Wykonanie chodników i ścieżek rowerowych	200000,-	2016
9.	Budowa kanalizacji sanitarnej wsi zgodnie z planem inwestycji na terenie gminy	1000000,-	2015
10.	Utworzenie stowarzyszenia.	----	2011
11.	Zorganizowanie półkolonii letnich dla dzieci mających na celu opiekę wychowawczo- rekreacyjno- opiekuńczą.	20000,-	2012-2017
12.	Zorganizowanie corocznego „Święta Korbola” (wrzesień – październik)	10000,-	2011-2017
13.	Poprawa płynności finansowej mającej na celu dofinansowanie środków pieniężnych do „Festynu Rodzinnego” – organizowanego każdego roku lipcu.		

Coroczne przeprowadzanie imprez dla mieszkańców miejscowości i mieszkańców gminy; Dzień Matki, Festyn Rodziny, Zabawy Karnawałowe i Andrzejkowe.

V. Opis przedsięwzięcia zaplanowanego do programu Wielkopolska Odnowa Wsi.

Priorytetowy przedsięwzięciem przewidzianym do finansowania w ramach programu: Wielkopolska Odnowa Wsi realizowanego pn., „Pięknieje wielkopolska wieś” jest: **„Adaptacja budynku socjalnego sołectwa Chwałęcín na świetlicę wraz z zagospodarowaniem ”**

Na terenie sołectwa brak obiektu użyteczności publicznej dla potrzeb społeczności lokalnej. W 2009 przeznaczono na potrzeby sołectwa działkę powierzchni 2000 m² z przeznaczeniem na stworzenie przestrzeni publicznej o charakterze centrum życia wsi.

5. 1. Budynek socjalny sołectwa Chwałęcín.

Budynek, który chcemy zmodernizować i oddać do użytku znajduje się w centrum wsi. Obiekt, który zakupiliśmy jest postawiony na wiejskiej ziemi, gdzie bardzo dawno temu stał dworek z połowy XIX wieku. Jest to bardzo malowniczy zakątek na terenie naszej wsi. Charakteryzuje się niedużymigóreczkami i pagórkami. Pomiędzy niewielkimi wzniesieniami znajduje się malowniczo położony staw, który przez mieszkańców został nazwany „Zdrojkiem”. Obiekt przywieziony z Bieszczad został postawiony w 2009 r. w stanie nadającym się do zmodernizowania. Obecnie w budynku znajdują się okna, dach i drzwi wejściowe. Zostało doprowadzone ujęcie wodnie oraz elektryczność. Przygotowane zostało również podłóże na założenie podłogi wewnątrz pomieszczenia. Wielu mieszkańców wsi udziela się społecznie przy pracach dotyczących funkcjonowania budynku. Aby móc w pełni korzystać z tego obiektu wydzielono część pomieszczenia na WC oraz aneks kuchenny. Od strony północnej zaprojektowano wejście ,a od strony południowej zadaszony taras. Teren przed wejściem przeznaczony zostanie na plac zabaw dla dzieci.

Realizacja projektu umożliwi podejmowanie dodatkowych inicjatyw o charakterze kulturalnym, edukacyjnym i społecznym. Pomoże zintegrować jeszcze bardziej mieszkańców sołectwa oraz sołectwa sąsiadujące. Będzie promował „Polską wieś” i pokaże jak ważną rolę odgrywa w dzisiejszych czasach kreatywność i aktywność społeczna. Zachęci do współpracy nie tylko ludzi dorosłych, ale i najmłodsze pokolenie naszej miejscowości. Dzięki temu będzie można organizować szkolenia i doskonalić ludność wiejską.

Planowane prace w ramach projektu.

- A) **Wykończenie podłogi**- położenie podłogi drewnianej;
- B) **Wykonanie instalacji elektrycznej** – zakup dwóch piecyków indukcyjnych 400V;
- C) **Wykonanie prac malarskich w sali, kuchni i pomieszczeniach sanitarnych**-malowanie, zamontowanie płyt paździerzowych, zakup sanitariatów (umywalek, baterii, toalet);
- D) **Wykonanie oświetlenia wewnątrz pomieszczenia socjalnego**- zakup lamp,

- gniazd, włączników, kontaktów elektrycznych;
- E) **Umeblowanie pomieszczenia socjalnego-** zakup mebli, zakup towarów mających na celu estetyczny wygląd pomieszczenia (firanki, karnisze, galanteria);
 - F) **Wykonanie instalacji wodno- kanalizacyjnej-** doprowadzenie instalacji wodnej do kuchni i pomieszczenia sanitarnego, podłączenie kanalizy ekologicznej;
 - G) **Zaprojektowanie i wykonanie ogrodzenia przy pomieszczeniu socjalnym-** zakup materiałów na płot drewniany;
 - H) **Wykonanie parkingu przy budynku wiejskim-** zakup oporników betonowych i kostki brukowej;
 - I) **Zamontowanie oświetlenia zewnętrznego-** zakup słupów oraz lamp zewnętrznych;
 - J) **Modernizacja drogi dojazdowej do gminnej hydroforni i budynku wiejskiego-** zakup materiałów utwardzających drogę;

5. 2. Plac zabaw

W każdej miejscowości szczególnie wiejskiej powinno znajdować się miejsce, gdzie bezpiecznie i spokojnie mogą bawić się dzieci. My takiego placu nie posiadamy, ale mamy miejsce gdzie taki plac może powstać. Miejsce to znajduje się niedaleko budynku socjalnego, przy którym pracujemy, kiedy tylko pozwala nam na to czas. Jest to odpowiednie lokum pod względem krajobrazowym i konstrukcyjno- technicznym. Bardzo istotną rolę w życiu lokalnej społeczności odgrywa troska o prawidłowy rozwój naszego najmłodszego pokolenia. Pragniemy, aby nasze dzieci były radosne, uśmiechnięte, zadowolone i przede wszystkim zdrowe. Sprawność ruchowa na świeżym powietrzu pozwoli im osiągnąć wspaniałą kondycję, poczucie radości i szczęśliwego dzieciństwa. Plac zabaw to nie tylko miejsce dla dzieci to również miejsce dla ich rodziców, dziadków, którzy poprzez spotkania pogłębiają relacje międzyludzkie i rodzinne.

Planowane prace w ramach projektu:

- A) **Zakup i montaż wyposażenia placu zabaw-** piaskownica, huśtawki, zjeżdżalnie, drabinki, wieżyczka, ściana wspinaczki, sprzężynowce itp.- zgodnie z wymogami bezpieczeństwa (certyfikaty);

5. 3. Zagospodarowanie terenu przy placu zabaw oraz elementów towarzyszących-

ławeczki, drewniana wiata z grillem, kosze na śmieci itp.

5. 4. Zakup i wykonanie ogrodzenia.

Projekt wpłynie na utworzenie przestrzeni publicznej na potrzeby mieszkańców wsi i przyczyni się do aktywizacji społeczeństwa lokalnego zakresie podejmowania zbiorowych inicjatyw, organizowanie imprez rocznicowych i okolicznościowych związanych z tradycją lokalną ,inicjowanie spotkań ,szkoleń. Z uwagi na dotychczasowy brak miejsca do organizowania tego typu imprez odbywają się one sporadycznie latem na świeżym powietrzu.

Koszty związane z utrzymaniem będzie ponosić Gmina Nowe Miasto nad Wartą a użytkownikiem będzie sołectwo Chwałęcín. Trwałość projektu jest nieograniczona ponieważ jest to zadanie własne gminy.

Projekt będzie promowany w trakcie realizacji projektu na stronie gminy Nowe Miasto nad Wartą www.gmina-nowe-miasto.pl

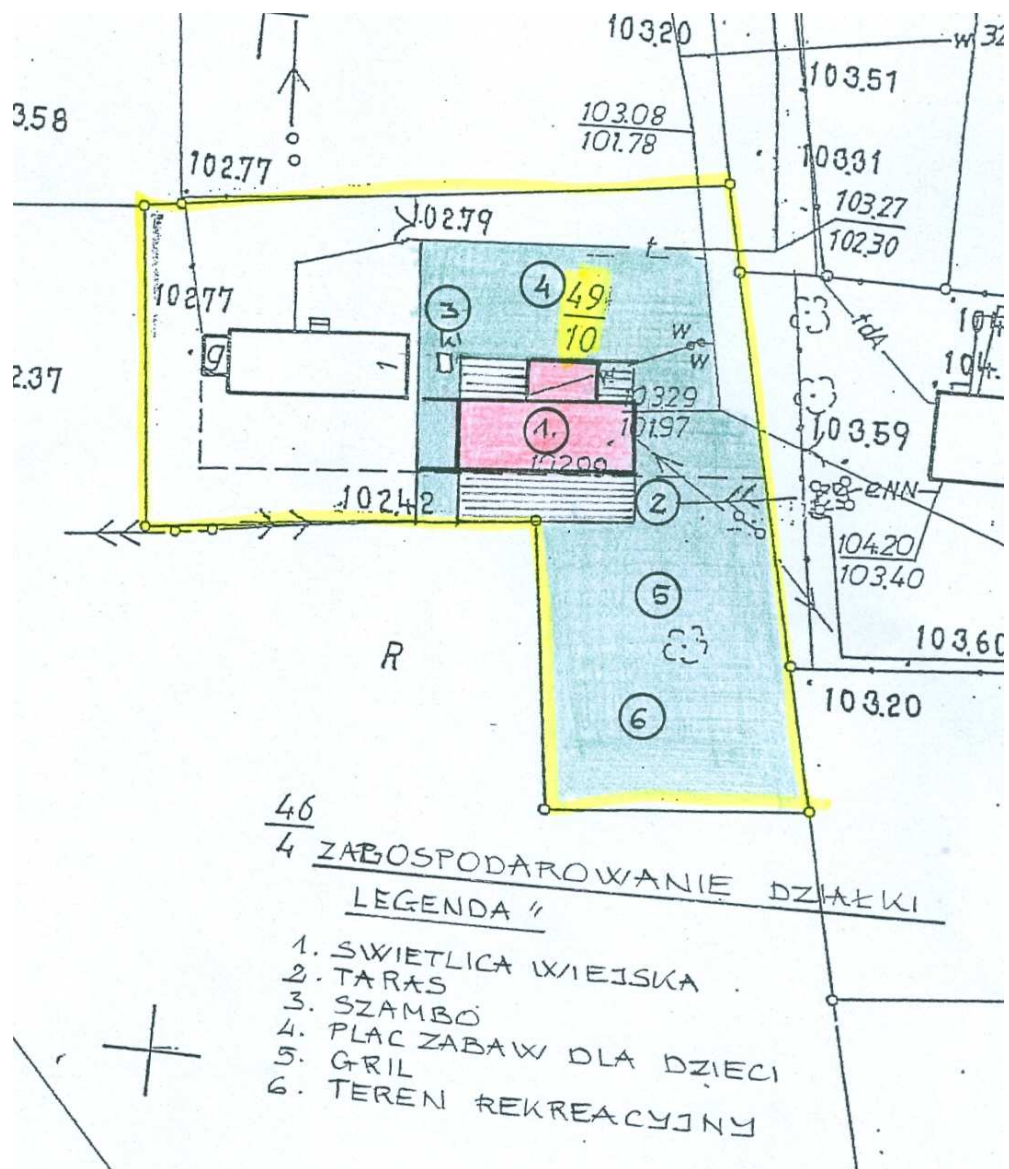
Po zrealizowaniu projektu na budynku zostanie umieszczona tablica informacyjna.

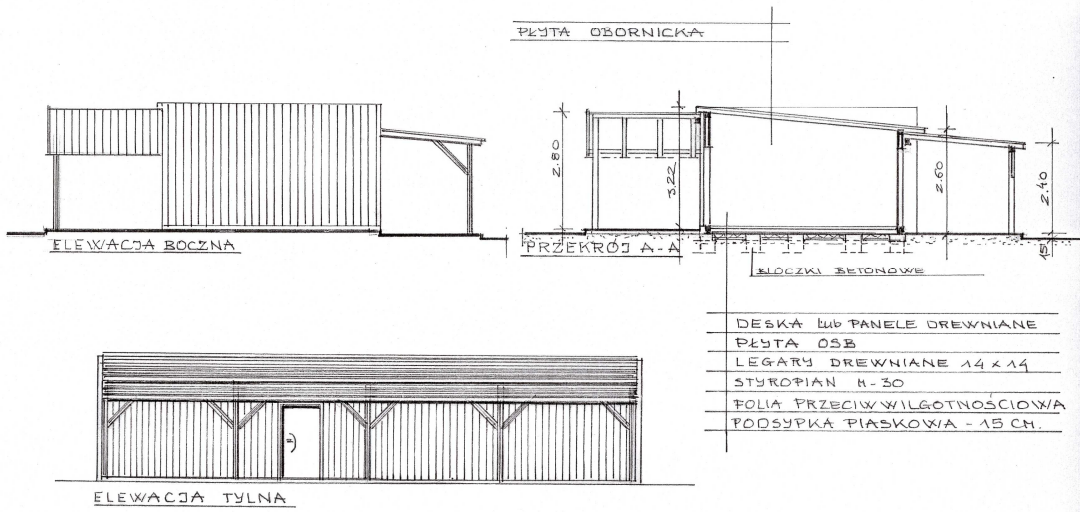
5. 5. Galeria





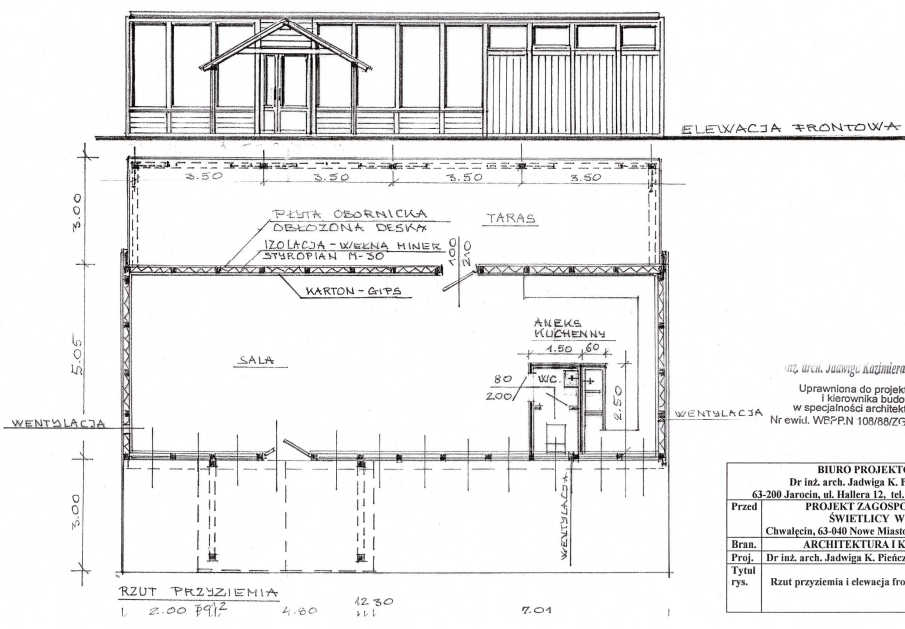
5. 6. Zagospodarowanie działki.





mgr arch. Jadwiga Kazimiera Pieńczewska
 Uprawniona do projektowania
 i kierownika budowy
 w specjalności architektonicznej
 Nr ewid. WEPFN 109/88/77G - 25.04.88

BIURO PROJEKTOWE Dr inż. arch. Jadwiga K. Pieńczewska 63-200 Jarocin, ul. Hallera 12, tel. (62) 747-35-99	
Przed	PROJEKT ZAGOSPODAROWANIA ŚWIETLICY WIEJSKIEJ Chwałcecin, 63-040 Nowe Miasto n/Wartę, dz. nr 49/10
Bran.	ARCHITEKTURA I KONSTRUKCJA
Proj.	Dr inż. arch. Jadwiga K. Pieńczewska
Tytuł rys.	Przekrój A-A, elewacja boczna i tylna
	Data: 08.10
	Skala 1: 100
	Nr rys. 2



mgr arch. Jadwiga Kazimiera Pieńczewska
 Uprawniona do projektowania
 i kierownika budowy
 w specjalności architektonicznej
 Nr ewid. WEPFN 109/88/77G - 25.04.88

BIURO PROJEKTOWE Dr inż. arch. Jadwiga K. Pieńczewska 63-200 Jarocin, ul. Hallera 12, tel. (62) 747-35-99	
Przed	PROJEKT ZAGOSPODAROWANIA ŚWIETLICY WIEJSKIEJ Chwałcecin, 63-040 Nowe Miasto n/Wartę, dz. nr 49/10
Bran.	ARCHITEKTURA I KONSTRUKCJA
Proj.	Dr inż. arch. Jadwiga K. Pieńczewska
Tytuł rys.	Rzut przyziemia i elewacja frontowa
	Data: 08.10
	Skala 1: 100
	Nr rys. 1